

小樽商科大学

保健管理センター報告書

(25 周年 記念)



小樽商科大学保健管理センター

目 次

25周年記念誌の刊行にあたって	1
-----------------	---

保健管理センター所長 浅沼義英

保健管理センター開設25周年を祝して	3
--------------------	---

学 長 山田家正

保健管理センター年間業務（平成9年度 保健管理センター業務）	5
--------------------------------	---

学生の健康管理

1. 対象学生数の年次推移	7
2. 定期健康診断について	8
(1) 健康診断 検査の測定・判定のフローチャート	9
(2) 健康診断 検査の測定・判定のフローチャート	10
3. 学生定期健康診断受診数・受診率推移	11
(1) 学生定期健康診断受診率（昭和48年～平成10年）	12
(2) 学生定期健康診断（平成元年～平成10年）	13
(3) 平成6年度 受診状況	14
(4) 平成7年度 受診状況	15
(5) 平成8年度 受診状況	16
(6) 平成9年度 受診状況	17
(7) 平成10年度 受診状況	18
(8) レントゲン検査所見の分析	19
(9) 面接相談と診断について	20
4. 保健管理センター利用状況（平成5年度～平成9年度 5年間のグラフと表）	21
5. 診断書発行状況	26
6. 精神衛生相談	27
(1) 相談件数	27
(2) 学生相談室・・・（心の相談クリニック）	28
7. 学生教育研究災害傷害保険取り扱い	29
(1) 保険加入状況	29
(2) 保険給付状況（平成5年度～平成9年度 5年間のグラフと表）	30

職員の健康管理

1. 対象教職員数の年次推移（昭和48年～平成10年）	35
2. 教職員の利用状況推移（昭和48年～平成10年）	36
3. 教職員の利用状況（平成5年度～平成9年度 5年間のグラフと表）	37
4. 教職員定期健康診断	42

(1) 実施項目・対象者・方法	42
(2) 問診表	43
(3) 受診状況（平成5年度～平成9年度）	44

調査・研究報告

1. 学生の健康調査	
(1) 問診表	49
(2) アンケート集計グラフ（平成4・5・6年度）	50
(3) 結果（全体へのコメント）	56
2. アルコール感受性検査	
(1) エタノールパッチテスト・TASTテストについて	57
(2) TASTテスト問診表	58
(3) テスト結果について	59
3. 体内脂肪の測定	61
(1) 脂肪率の分布・BMIの分布（平成9・10年度測定）	62
(2) 体脂肪率とBMIの関係	63
4. 1995年度 全国国立大学健康白書と商大生との比較	
(1) 身長（年齢別）の平均値	64
(2) 体重（年齢別）の平均値	65
(3) BMI（年齢別）の平均値	66
(4) 血圧（収縮期・拡張期）の比較（男子）	67
(5) 血圧（収縮期・拡張期）の比較（女子）	68
(6) メンタルヘルス(1)	69
(7) メンタルヘルス(2)	70
(8) ライフスタイル(1)	71
(9) ライフスタイル(2)	72
(10) ライフスタイル(3)	73
(11) アレルギー疾患調査(1)	74
(12) アレルギー疾患調査(2)	75

保健管理における教育・広報

1. 「学生の精神保健」	77
小樽市立第二病院精神神経科医長 池田輝明 （第12回北海道地区大学保健管理業務職員研修会講演より）	
2. 「現代社会における青年像と価値観の変貌」	80
カウンセラー（非常勤講師）秋谷博夫 （平成10年度 学内厚生補導研究会講演より）	
3. 「職場とエイズ」－エイズ社会をどう生きるか－	82
小樽市保健所 廣田英夫	
4. 「ストップエイズからリビング・ウイズ・エイズ」	84
札幌レッドリボン 氏橋浩一	

5. エイズ・フォーラム「青年期の恋愛について」	85
パネリスト：北 博 司 秋 野 恵美子（小樽市保健所）	
戸 部 和 夫（岡山大学）	
6. 講義について	87
7. 国家公務員健康週間講話（講目）	88
8. 広報活動　－小冊子タイトル－	89
9. 保健管理センター図書一覧表	92
10. 保健研究会・学会などでの交流	95

施設・設備について

1. 保健管理センター平面図	97
2. 小樽商科大学配置図	98
3. 設 備（主な医療器械器具）	99

沿革・管理体制

1. 小樽商科大学保健管理センター沿革	101
2. 保健管理機構図	102
3. 委員会・現関係職員	103
4. 歴代職員	104
5. あとがき	105

25周年記念誌の刊行にあたって



保健管理センター所長 浅沼義英

このたび初めて、本大学保健管理センターの業務報告を致します。私は平成2年から当センターの運営業務に携わってきました。本来このような報告は必要なことではあると思いますが、従来の慣例がなかったために、あまり留意せず経過してしまいました。しかしそれでは、この保健センターがしてきた活動の実情は知られ得ないし、また職員や関係事務局の努力などが報いられないと思に至りました。本年はセンター開設の25周年に当たり、この機会に改めてこの年月を振り返ってみることになりました。

昭和47年に当保健センターは設置されました。それ以前は、学生部の医務室で看護婦らが対処していました。センターが設置された年代は、国立大学につぎつぎと保健センターができ、専任の所長（多くは医師）が当てられた頃です。平成3年に短期大学部は廃止され、替わって夜間主コースが従来からの昼間学部と並立するようになりました。保健センターの体制がやや足踏みをしているうちに、学生数はどんどん増加してきました。現在これらの部、とくに夜間の学生を完全にカバーできる状態ではありません。この点は昔の体制に比べて、かえって人的、予算的に退行しているのが事実です。現在はこれらの学生や留学生にたいして、最低限の職種人員で、できる限りの対応をしているところです。ハード・ソフトともに圧倒的に不足であり、危険性を含みながらも諸業務をしています。

過去がどうであれ、現在の活動と未来への展望を描くべきだと考えます。従来の姿勢からさらに進んで、ニーズをくみ取った指導・管理体制を求めなければならないと思います。

今回の報告は資料の記録が確実なほとんど近年10年間の成績が主になりましたが、これらから当センターの現状を察していただければ幸いです。

現今、大学のありようと改善の姿勢がきびしく問われています。つまり、大学の独創性と有用性が選択される渦中にあります。独創性とは、大学のサイズや特徴と学生の必要に合った活動であるということでしょう。それは保健管理センターも無関係ではないと考えます。

国立大学の機構上では、保健管理センターは学長直下の管理位置にあるので相当にフレキシブルな部局の筈であります。

中心の業務内容は健康や医学の専門的な分野です。スタッフは専門家だから、その医学的

な経験で対処できるはずでそれで充分だ、ということではありません。われわれは、定例の健診業務と同じくらいに個々の相談などの対処を重視しています。この努力は統計上の成績に表れにくい性質のものです。しかしその活動を充実するにはかえって、保健学の専門的な知識体力と独自の勉強が必要であります。

それにも増して大切なことは、大学関係者が健康の問題をどのように考えるかでしょう。皆様の意識によって、保健管理センターを有用な方向にしてゆくことができます。

今後の課題は、より広い分野で個々人への適切な情報の還元をすることと、健康教育を充実することを考えています。同時に、全国大学の保健管理機関との連携も大切なことだと思います。

当センターは所帯は全く小さなものですが、皆様の理解に支えられて存立していると、ありがたく思っています。これからも大学内・外の諸兄のアドバイスとご協力を是非お願い致します。

保健管理センター開設25周年を祝して



学 長 山 田 家 正

本学の保健管理センターが開設されて25年が経過しました。このたびその記念として「保健管理センター報告書」を発刊する運びとなりました。心からお祝いを申し上げ、この記念報告書発刊を企画された関係各位に敬意を表する次第です。

保健管理センターは昭和47年5月1日に設置されましたが、当時は学園紛争の最中でバリエード封鎖などで荒れ果てていた時期です。故森岡知一教授が所長事務取扱として就任し現在の基礎を築かれました。昭和59年から大竹信三郎教授が第二代所長、そして平成2年から現在の第三代所長として浅沼義英教授が就任し今日に至っております。

この間、留学生を含めた学生数も増加するに従い、センターの業務量自体も増加してきましたが、測定機器類も徐々に充実し教職員、学生の健康管理に大きな役割を果たして参りました。また、浅沼教授発案の小冊子 Healthy Life Journal も31号を重ね、健康は自分で守るという意識を浸透させる啓蒙誌として定着してきました。

小規模大学ですから、センターは現在非常勤を含めて4人体制（所長、カウンセラー、看護婦、事務補佐員）です。しかし、総勢約2,700人の身体的・精神的な健康維持を図らなければならないセンター業務は、想像以上に極めてハードなものでありご苦勞も多いことと思います。地味ながら、本学にとっては文字通り命綱的存在であります。この機会にセンターの職員各位に厚く御礼を申し上げる次第です。

今後、保健管理センターの役割が増大することは確かなことですから、25周年を迎えたいま更に充実するように大学全体で考えていく必要があると思います。本報告書を発刊するにあたり御礼を兼ねて祝辞と致します。

保健管理センター年間行事

保健管理センター年間業務

この業務内容は、ここ数年ほぼ同じなので平成9年度の業務を掲げる。

平成9年度 保健管理センター業務

月	業 務		摘 要
4	新入生オリエンテーション 「保健管理センターのしおり」発行 「ヘルシーライフジャーナル」発行 学生定期健康診断表作成 保健管理センター利用カード作成 新入生アルコールパッチテスト 学生定期健康診断準備 保健管理センター運営委員会	4/15-17	「健やかさをはぐくむ」 312名受診
5	学生定期健康診断（血圧・尿検査） 学生定期健康診断（内科医健診・身長 体重・視力 X-P）	5/12-16 5/21-22	全学生対象 1691/2621名 全学生対象 1568/2621名
6	健康診断再検査者呼び出し、再検査、 健康相談・指導、医療機関への紹介、 職員特別健康診断 定期健診データー・コンピュータ入力 スポーツクラブ心電図検査 就職用健康診断書発行	6/11 6/30～	
7	第13回北海道地区大学保健管理業務 職員研修会 体脂肪測定検診	7/3-4	北海道大学学術交流会館 （関係者出席） 65名受検
8	学内厚生補導研究会	8/21-22	（関係者出席）
9	第35回全国大学保健管理協会北海道地 方部会 研究集会	9/1-2	北海学園大学（関係者出席）
10	「ヘルシーライフジャーナル」発行 第35回全国大学保健管理研究集会 教職員定期健康診断 学生教育研究災害傷害保険説明会 職員定期健診結果・指示箋作成 平成9年度大学院入学試験 （一般選抜・社会人特別選抜・外国人 留学生特別選抜）	10/7-8 10/14-15 10/16	「運動の予感」 鹿児島大学（関係者出席） 札幌・東京海上火災保険株式会社 （関係者出席） 健康診断書類審査（31名）

月	業 務		摘 要
11	夜間主コース 推薦入学・社会人特別選抜試験救護	10/29	健康診断書類審査(49名)
12	「ヘルシーライフジャーナル」発行 職員特別健康診断	12/10	「わたしの心臓をあげよう」 －脳死と移植－
1	大学入試センター試験救護	1/18-19	
2	エイズ講演会 「ヘルシーライフジャーナル」発行 平成9年度 昼間コース推薦入学試験 昼間コース入学試験（前期・後期） 夜間主コース入学試験（前期・後期） 大学院（一般選抜・社会人特別選抜・ 外国人留学生特別選抜） 昼間コース（帰国子女特別選抜 中国引揚者子女特別選抜 私費外国人留学生特別選抜） 昼間・夜間主編入学試験 大学入学試験救護	2/5 2/25	「青年期の恋愛について」 「インフルエンザの流行り年」 健康診断書類審査（142名） 健康診断書類審査（1502名） 健康診断書類審査（294名） 健康診断書類審査（24名） 健康診断書類審査（9名） 健康診断書類審査（8名）
3	年度末整理・新年度準備		学生定期健康診断日程
随 時 実 施	応急処置・健康相談・精神衛生相談・健康診断書発行・専門医療機関へ紹介 スポーツクラブ心電図・学生教育研究災害傷害保険取り扱い・体脂肪測定・アルコール パッチテスト・血圧測定・尿検査等		

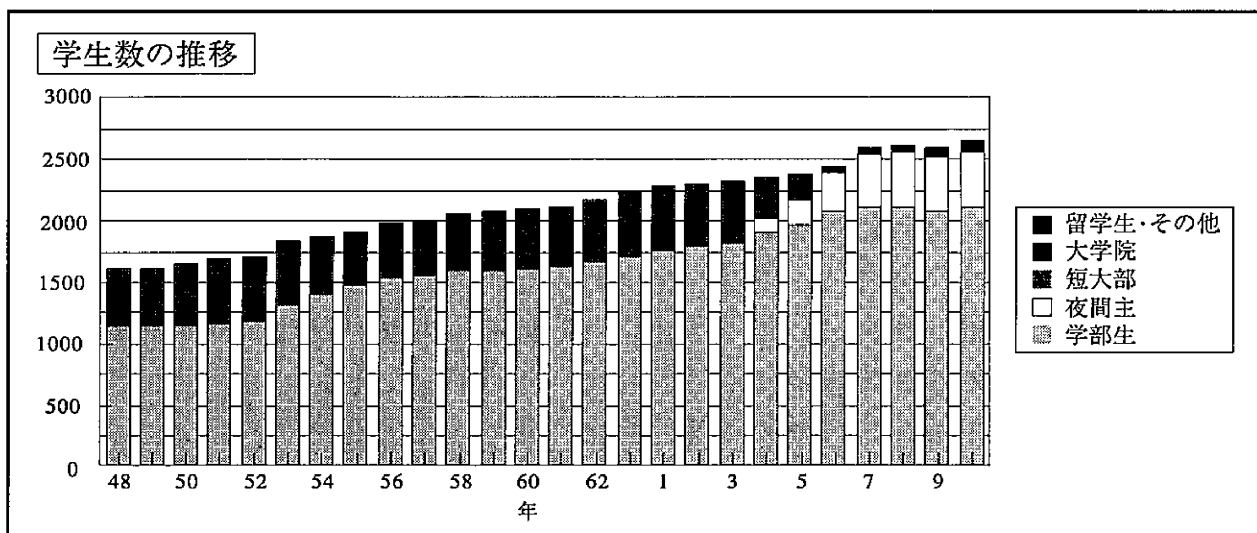
学生の健康管理

1. 対象学生数の年次推移

学生数の年次推移（昭和48年－平成10年）

年 度	学部生	夜間主	大学院	短大部	研究生	特別聴	科目等	留学生	合 計
48	1,146		3	472					1,621
49	1,142		4	477					1,623
50	1,155		3	496					1,654
51	1,162		5	519					1,686
52	1,177		4	519					1,700
53	1,313		4	515					1,832
54	1,408		4	461					1,873
55	1,473		4	439					1,916
56	1,537		1	445					1,983
57	1,554		1	448					2,003
58	1,581		1	472					2,054
59	1,591		1	480					2,072
60	1,606		1	494					2,101
61	1,630		4	490					2,124
62	1,659		5	512					2,176
63	1,713		6	525					2,244
元	1,766		7	504					2,277
2	1,806		5	492	2	5			2,310
3	1,820		3	335	1	3			2,162
4	1,919	101	10	184	2	3		7	2,226
5	1,971	199	24	16	3	3		10	2,226
6	2,067	323	23	4	4	3	4	12	2,440
7	2,109	427	20		4	4	6	16	2,586
8	2,110	452	26		3	6	6	18	2,621
9	2,070	448	23		7	5	19	29	2,601
10	2,108	451	50		8	10	12	48	2,687

学生数は5月1日現在（休学者は含まない）



2. 定期健康診断について

この健康診断は、学校保健法に基づき5月中旬に実施する。内科健診、身長、体重、視力、胸部レントゲン間接撮影、血圧測定、尿検査をその内容としている。

(1) 対象学生 全学生（学部生、大学院生、留学生、研究生）

(2) 検査項目及び対象学年

検査項目	1年次生	2年次生	3年次生	4年次生	大学院生	留学生
身長	○	△	△	○	○	○
体重	○	○	○	○	○	○
視力	○	○	○	○	○	○
内科健診	○	○	○	○	○	○
胸部レントゲン撮影	○	○	○	○	○	○
血圧	○	○	○	○	○	○
尿検査	○	○	○	○	○	○

注：○ 受ける △：受けなくてもよい

(3) 実施方法

全部本学で行う。

血圧測定・尿検査は前週に行い受診票に記入、内科健診を受診する（内科医3人体制）。血圧測定（自動血圧計3台、内科医、看護婦、看護補助3人）、尿検査は随時尿でBMテスト4-Ⅲ紙で行う。

胸部レントゲン撮影は本学施設とレントゲン車（外部委託）の2個所で行う。

身体計測は学内事務職員の手伝いで行う。

(4) 期間

2日間の日程で、女子、男子で振り分ける。（12：30～17：00）

夜間主は1日間で行う。（17：40～19：30）

（男女の振り分けは、男女の比が接近してきた平成7年度から始めた）

(5) 受診状況

本学の健康診断受診率はあまり良好とは言えない。特に3年生の受診率が低い。一般にみられる傾向であるがそれにしても低い。本学では、健康診断のための休講措置を取っていない。いろいろ問題があると考えられるが、健診が受けやすいように授業時間の配慮を教官にお願いしたい。

11頁で、25年間の一覧表と平成6年～平成10年までの5年間の受診状況を示す。

(6) 結果

健診後、要再検査者をリストアップし、呼び出し診察、再検、要精密検査者は、専門医療機関へ紹介状を持参させ、返事をいただく。

その状況を平成5年度からの5年間の、20頁で示す。

(1) 健康診断 検査の測定・判定のフローチャート

① 胸部レントゲン検査

○対象 全員 [学部生, 大学院生, 研究生, 留学生]

○一次検査

撮 影 **間接撮影** ①センター備え付け撮影機 レントゲン技師出張撮影

②レントゲン検診車 外注

①所長が読影 ②外注先医師の所見を所長が確認 約2週間で終了
軽度, 正常と思われる所見も含めて記載する (二回目以降の検査
とフォローのための参照)

疾患の疑いがあるもの



有所見者呼び出し 個々に所見の説明を行い, 病歴症状などから

精密検査を行うか決定する 内訳は19頁参照



○二次検査 **呼吸器科など専門・病院などへ紹介状により受診** 写真添付



○結 果 **返信または受診者による報告**

② 内科健診

○対 象 全員 血圧をあらかじめ測ってある

○一次診察 **内科医三名により, 問診, 視診, 聴・打・触診**

心肺音, 甲状腺, リンパ節, やせ肥満, 眼・皮膚疾患, 問診の応答など
を重点に診察 有所見者は別紙に記載



○二次診察 **後日対象者を呼びだして詳しく問診と診察をする** この結果

必要な簡易検査を行う (血圧, 心電図, 肺活量, 血糖値など)



○精密検査が必要なものは

専門科へ紹介 内訳は20頁参照



○結 果 **返信または受診者による報告**

(2) 健康診断 検査の測定・判定のフローチャート

③ 尿検査

○全員対象

○一次検査 随時尿, 中間尿 を直接試験紙へ

判定は2～3分以内. 大部分目視により行う

↓

○二次検査 注意事項を指示して, 1週間以内に再検査 (2～3回のことあり)

↓

○持続的陽性 (蛋白2+, 糖1+, 潜血2+以上) のとき, 病歴などあわせて

病院での検査を指示 する

全測定経過を個人票に記載

④ 血圧検査

○一次検査 全員対象 自動血圧測定器による

血圧が 150/90mmHg AND/OR以上のとき

↓

○二次検査 異常 正 常

↓

○三次検査 異常→高血圧の記載 病院での検査指示

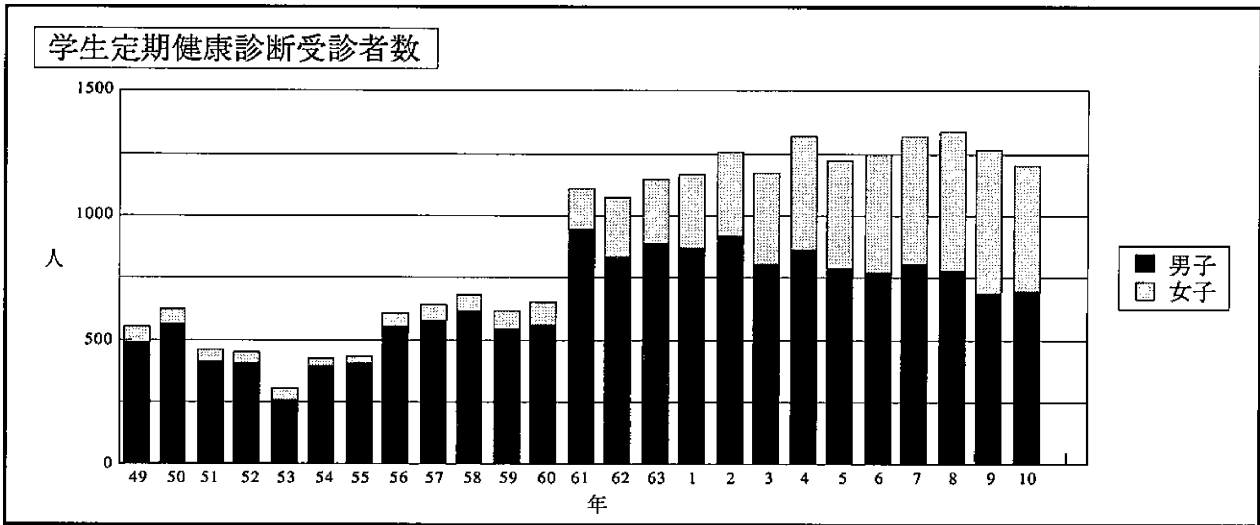
全測定経過を個人票に記載

付記) 1: レントゲン検査: 現在センターでの撮影と外注を併用しているため、半数はシングルチェックである。そのため疑問がある所見もチェックして後日に備える。逆に以前の検査所見を参照することができる。実際に精検となるのはそのごく一部である

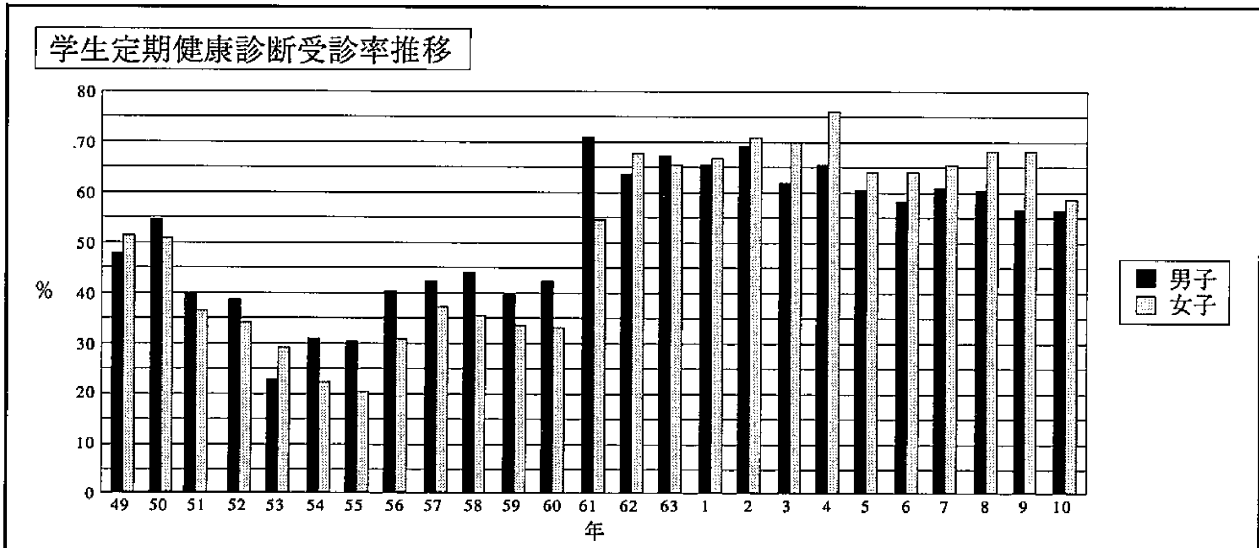
4: 血圧検査: 一時的に高血圧値を示すものが非常に多い。高血圧の疑いの者には多年次を通じ測定してみることをすすめている。

3. 学生定期健康診断受診数・受診率推移（昭和49年—平成10年）

(昼間)

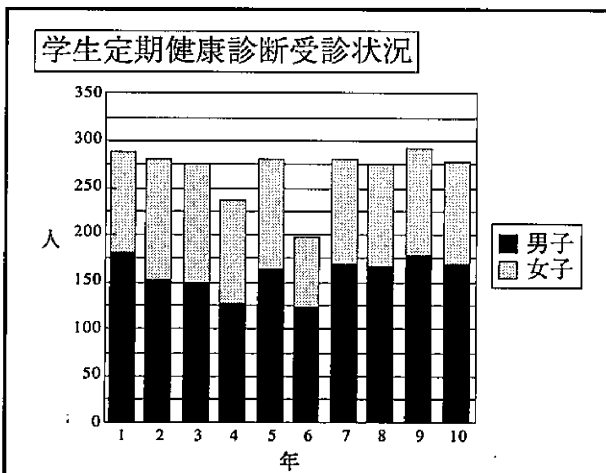


(昼間)

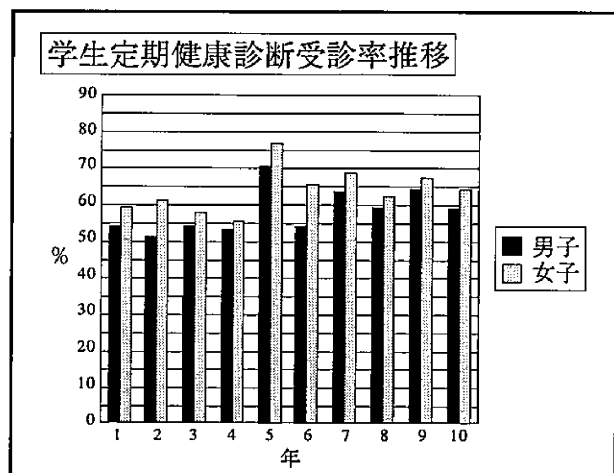


学生定期健康診断受診状況(平成元年—平成10年)

(短期大学部・夜間主)



(短期大学部・夜間主)



平成3年度に夜間主コースが設置され、その後数年短期大学部と混在している。

(1) 学生定期健康診断受診率・昼間（昭和48年～平成10年）

年度	性	1年次生			2年次生			3年次生			4年次生			過年度生			合計			備考
		学生数	受診者数	受診率	学生数	受診者数	受診率	学生数	受診者数	受診率	学生数	受診者数	受診率	学生数	受診者数	受診率	学生数	受診者数	受診率	
48	男子	244			232			239			243			87			1045			学園紛争にて
	女子	29			24			25			19			3			100			中止?
	合計	273			256			264			262			90			1145			
49	男子	238	148	62.2	233	77	33.0	229	86	37.6	238	149	62.6	89	31	34.8	1027	491	47.8	2日間実施
	女子	35	23	65.7	29	15	51.7	24	3	12.5	25	18	72.0	2	0	-	115	59	51.3	
	合計	273	171	62.6	262	92	35.1	253	89	35.2	263	167	63.5	91	31	34.1	1142	550	48.2	
50	男子	246	170	69.1	231	91	39.4	232	60	25.9	228	201	88.2	88	36	40.9	1025	558	54.4	2日間実施
	女子	39	30	76.9	35	10	28.6	29	4	13.8	24	23	95.8	3	0	-	130	67	51.5	
	合計	285	200	70.2	266	101	38.0	261	64	24.5	252	224	88.9	91	36	39.6	1155	625	54.1	
51	男子	253	160	63.2	244	13	5.3	231	24	10.4	231	198	85.7	68	19	27.9	1027	414	40.3	1日間実施
	女子	32	17	53.1	38	2	5.3	35	1	2.9	29	28	96.6	1	1	100.0	135	49	36.3	
	合計	285	177	62.1	282	15	5.3	266	25	9.4	260	226	86.9	69	20	29.0	1162	463	39.8	
52	男子	259	155	59.8	245	29	11.8	242	16	6.6	230	184	80.0	69	21	30.4	1045	405	38.8	1日間実施
	女子	28	12	42.9	32	1	3.1	38	1	2.6	34	31	91.2	0	0	-	132	45	34.1	
	合計	287	167	58.2	277	30	10.8	280	17	6.1	264	215	81.4	69	21	30.4	1177	450	38.2	
53	男子	354	151	42.7	255	45	17.6	244	20	8.2	239	19	7.9	90	30	33.3	1182	265	22.4	1日間実施
	女子	30	10	33.3	28	0	-	32	0	-	38	28	73.7	3	0	-	131	38	29.0	
	合計	384	161	41.9	283	45	15.9	276	20	7.2	277	47	17.0	93	30	32.3	1313	303	23.1	
54	男子	348	112	32.2	345	30	8.7	254	32	12.6	243	195	80.2	88	28	31.8	1278	397	31.1	1日間実施
	女子	36	8	22.2	30	0	0.0	28	0	0.0	32	19	59.4	4	2	50.0	130	29	22.3	
	合計	384	120	31.3	375	30	8.0	282	32	11.3	275	214	77.8	92	30	32.6	1408	426	30.3	
55	男子	343	100	29.2	324	23	7.1	345	33	9.6	253	215	85.0	74	33	44.6	1339	404	30.2	1日間実施
	女子	39	0	-	34	0	-	30	1	3.3	28	26	92.9	3	0	-	134	27	20.1	
	合計	382	100	26.2	358	23	6.4	375	34	9.1	281	241	85.8	77	33	42.9	1473	431	29.3	
56	男子	331	150	45.3	323	51	15.8	317	37	11.7	341	286	83.9	70	33	47.1	1382	557	40.3	2日間実施
	女子	52	18	34.6	38	2	5.3	34	1	2.9	30	27	90.0	1	0	-	155	48	31.0	
	合計	383	168	43.9	361	53	14.7	351	38	10.8	371	313	84.4	71	33	46.5	1537	605	39.4	
57	男子	342	123	36.0	316	71	22.5	322	56	17.4	312	264	84.6	96	70	72.9	1388	584	42.1	2日間実施
	女子	40	19	47.5	51	9	17.6	38	0	-	33	32	97.0	4	2	50.0	166	62	37.3	
	合計	382	142	37.2	367	80	21.8	360	56	15.6	345	296	85.8	100	72	72.0	1554	646	41.6	
58	男子	319	149	46.7	324	69	21.3	314	60	19.1	318	277	87.1	113	60	53.1	1388	615	44.3	2日間実施
	女子	66	21	31.8	40	5	12.5	49	10	20.4	38	32	84.2	3	1	33.3	196	69	35.2	
	合計	385	170	44.2	364	74	20.3	363	70	19.3	356	309	86.8	116	61	52.6	1584	684	43.2	
59	男子	315	74	23.5	306	70	22.9	323	67	20.7	312	262	84.0	109	69	63.3	1365	542	39.7	2日間実施
	女子	70	20	28.6	66	10	15.2	41	2	4.9	47	43	91.5	3	1	33.3	227	76	33.5	
	合計	385	94	24.4	372	80	21.5	364	69	19.0	359	305	85.0	112	70	62.5	1592	618	38.8	
60	男子	309	119	38.5	303	64	21.1	308	73	23.7	320	254	79.4	106	57	53.8	1346	567	42.1	2日間実施
	女子	76	17	22.4	68	11	16.2	70	17	24.3	41	40	97.6	5	1	20.0	260	86	33.1	
	合計	385	136	35.3	371	75	20.2	378	90	23.8	361	294	81.4	111	58	52.3	1606	653	40.7	

	合計	385	136	35.3	371	75	20.2	378	90	23.8	361	294	81.4	111	58	52.3	1606	653	40.7	
61	男子	318	312	98.1	294	243	82.7	308	63	20.5	305	254	83.3	107	76	71.0	1332	948	71.2	3日間実施
	女子	83	52	62.7	75	36	48.0	70	11	15.7	70	64	91.4	0	0	-	298	163	54.7	
	合計	401	364	90.8	369	279	75.6	378	74	19.6	375	318	84.8	107	76	71.0	1630	1111	68.2	
62	男子	310	268	86.5	309	198	64.1	297	85	28.6	296	230	77.7	100	55	55.0	1312	836	63.7	3日間実施
	女子	118	110	93.2	84	45	53.6	74	16	21.6	69	63	91.3	2	2	100.0	347	236	68.0	
	合計	428	378	88.3	393	243	61.8	371	101	27.2	365	293	80.3	102	57	55.9	1659	1072	64.6	
63	男子	320	293	91.6	303	238	78.5	310	46	14.8	295	243	82.4	100	76	76.0	1328	896	67.5	2日間実施
	女子	106	101	95.3	118	68	57.6	84	11	13.1	72	70	97.2	5	3	60.0	385	253	65.7	
	合計	426	394	92.5	421	306	72.7	394	57	14.5	367	313	85.3	105	79	75.2	1713	1149	67.1	
元	男子	328	307	93.6	315	236	74.9	303	48	15.8	306	244	79.7	82	43	52.4	1334	878	65.8	2日間実施
	女子	118	112	94.9	106	83	78.3	121	14	11.6	82	77	93.9	5	3	60.0	432	289	66.9	
	合計	446	419	93.9	421	319	75.8	424	62	14.6	388	321	82.7	87	46	52.9	1766	1167	66.1	
2	男子	294	270	91.8	322	241	74.8	316	99	31.3	301	255	84.7	92	54	58.7	1325	919	69.4	2日間実施
	女子	131	125	95.4	116	85	73.3	106	20	18.9	121	108	89.3	7	4	57.1	481	342	71.1	
	合計	425	395	92.9	438	326	74.4	422	119	28.2	422	363	86.0	99	58	58.6	1806	1261	69.8	
3	男子	269	254	94.4	290	192	66.2	324	42	13.0	312	275	88.1	107	43	40.2	1302	806	61.9	2日間実施
	女子	158	155	98.1	131	98	74.8	118	7	5.9	107	103	96.3	6	3	50.0	520	366	70.4	
	合計	427	409	95.8	421	290	68.9	442	49	11.1	419	378	90.2	113	46	40.7	1822	1172	64.3	
4	男子	320	300	93.8	265	208	78.5	293	55	18.8	325	246	75.7	122	58	47.5	1325	867	65.4	2日間実施
	女子	184	176	95.7	157	141	89.8	132	21	15.9	118	111	94.1	3	2	66.7	594	451	75.9	
	合計	504	476	94.4	422	349	82.7	425	76	17.9	443	357	80.6	125	60	48.0	1919	1318	68.7	
5	男子	320	284	88.8	318	205	64.5	267	50	18.7	286	205	71.7	114	46	40.4	1305	790	60.5	2日間実施
	女子	190	172	90.5	184	119	64.7	159	23	14.5	128	109	85.2	5	4	80.0	666	427	64.1	
	合計	510	456	89.4	502	324	64.5	426	73	17.1	414	314	75.8	119	50	42.0	1971	1217	61.7	
6	男子	314	267	85.0	319	191	59.9	322	64	19.9	261	202	77.4	113	51	45.1	1329	775	58.3	2日間実施
	女子	193	165	85.5	188	124	66.0	182	34	18.7	158	146	92.4	19	6	31.6	740	475	64.2	1日のみ内科医
	合計	507	432	85.2	507	315	62.1	504	98	19.4	419	348	83.1	132	57	43.2	2069	1250	60.4	3人体制で行う
7	男子	286	240	83.9	306	203	66.3	316	84	26.6	312	233	74.7	101	47	46.5	1321	807	61.1	2日間実施
	女子	223	215	96.4	187	122	65.2	188	29	15.4	177	146	82.5	13	6	46.2	788	518	65.7	内科医3人体制
	合計	509	455	89.4	493	325	65.9	504	113	22.4	489	379	77.5	114	53	46.5	2109	1325	62.8	になる。
8	男子	300	263	87.7	281	164	58.4	305	68	22.3	312	243	77.9	97	45	46.4	1295	783	60.5	2日間実施
	女子	208	195	93.8	222	167	75.2	184	22	12.0	184	162	88.0	17	12	70.6	815	558	68.5	x-p550人分外注
	合計	508	458	90.2	503	331	65.8	489	90	18.4	496	405	81.7	114	57	50.0	2110	1341	63.6	(昼間のみ1台)
9	男子	274	199	72.6	299	185	61.9	280	76	27.1	300	194	64.7	77	39	50.6	1230	693	56.3	2日間実施
	女子	216	188	87.0	206	187	90.8	221	52	23.5	183	145	79.2	14	4	28.6	840	576	68.6	x-p600人分外注
	合計	490	387	79.0	505	372	73.7	501	128	25.5	483	339	70.2	91	43	47.3	2070	1269	61.3	
10	男子	308	254	82.5	268	122	45.5	300	76	25.3	272	205	75.4	88	39	44.3	1236	696	56.3	2日間実施
	女子	211	196	92.9	217	55	25.3	204	58	28.4	214	190	88.8	26	12	46.2	872	511	58.6	x-p714人分外注
	合計	519	450	86.7	485	177	36.5	504	134	26.6	486	395	81.3	114	51	44.7	2108	1207	57.3	

注：学生数は5月1日現在。(休学者は含まない)

(2) 学生定期健康診断受診率 (平成元年－平成10年)

昼 間

年度	性	1 年次生			2 年次生			3 年次生			4 年次生			過 年 度 生			合 計			備 考
		学生数	受診者数	受診率	学生数	受診者数	受診率	学生数	受診者数	受診率	学生数	受診者数	受診率	学生数	受診者数	受診率	学生数	受診者数	受診率	
元	男子	328	307	93.6	315	236	74.9	303	48	15.8	306	244	79.7	82	43	52.4	1334	878	65.8	2日間実施
	女子	118	112	94.9	106	83	78.3	121	14	11.6	82	77	93.9	5	3	60.0	432	289	66.9	
	合計	446	419	93.9	421	319	75.8	424	62	14.6	388	321	82.7	87	46	52.9	1766	1167	66.1	
2	男子	294	270	91.8	322	241	74.8	316	99	31.3	301	255	84.7	92	54	58.7	1325	919	69.4	2日間実施
	女子	131	125	95.4	116	85	73.3	106	20	18.9	121	108	89.3	7	4	57.1	481	342	71.1	
	合計	425	395	92.9	438	326	74.4	422	119	28.2	422	363	86.0	99	58	58.6	1806	1261	69.8	
3	男子	269	254	94.4	290	192	66.2	324	42	13.0	312	275	88.1	107	43	40.2	1302	806	61.9	2日間実施
	女子	158	155	98.1	131	98	74.8	118	7	5.9	107	103	96.3	6	3	50.0	520	366	70.4	
	合計	427	409	95.8	421	290	68.9	442	49	11.1	419	378	90.2	113	46	40.7	1822	1172	64.3	
4	男子	320	300	93.8	265	208	78.5	293	55	18.8	325	246	75.7	122	58	47.5	1325	867	65.4	2日間実施
	女子	184	176	95.7	157	141	89.8	132	21	15.9	118	111	94.1	3	2	66.7	594	451	75.9	
	合計	504	476	94.4	422	349	82.7	425	76	17.9	443	357	80.6	125	60	48.0	1919	1318	68.7	
5	男子	320	284	88.8	318	205	64.5	267	50	18.7	286	205	71.7	114	46	40.4	1305	790	60.5	2日間実施
	女子	190	172	90.5	184	119	64.7	159	23	14.5	128	109	85.2	5	4	80.0	666	427	64.1	
	合計	510	456	89.4	502	324	64.5	426	73	17.1	414	314	75.8	119	50	42.0	1971	1217	61.7	
6	男子	314	267	85.0	319	191	59.9	322	64	19.9	261	202	77.4	113	51	45.1	1329	775	58.3	2日間実施
	女子	193	165	85.5	188	124	66.0	182	34	18.7	158	146	92.4	19	6	31.6	740	475	64.2	1日のみ内科医
	合計	507	432	85.2	507	315	62.1	504	98	19.4	419	348	83.1	132	57	43.2	2069	1250	60.4	3人体制で行う
7	男子	286	240	83.9	306	203	66.3	316	84	26.6	312	233	74.7	101	47	46.5	1321	807	61.1	2日間実施
	女子	223	215	96.4	187	122	65.2	188	29	15.4	177	146	82.5	13	6	46.2	788	518	65.7	内科医3人体制
	合計	509	455	89.4	493	325	65.9	504	113	22.4	489	379	77.5	114	53	46.5	2109	1325	62.8	になる。
8	男子	300	263	87.7	281	164	58.4	305	68	22.3	312	243	77.9	97	45	46.4	1295	783	60.5	2日間実施
	女子	208	195	93.8	222	167	75.2	184	22	12.0	184	162	88.0	17	12	70.6	815	558	68.5	x-p550人分外注
	合計	508	458	90.2	503	331	65.8	489	90	18.4	496	405	81.7	114	57	50.0	2110	1341	63.6	(昼間のみ1台)
9	男子	274	199	72.6	299	185	61.9	280	76	27.1	300	194	64.7	77	39	50.6	1230	693	56.3	2日間実施
	女子	216	188	87.0	206	187	90.8	221	52	23.5	183	145	79.2	14	4	28.6	840	576	68.6	x-p600人分外注
	合計	490	387	79.0	505	372	73.7	501	128	25.5	483	339	70.2	91	43	47.3	2070	1269	61.3	
10	男子	308	254	82.5	268	122	45.5	300	76	25.3	272	205	75.4	88	39	44.3	1236	696	56.3	2日間実施
	女子	211	196	92.9	217	55	25.3	204	58	28.4	214	190	88.8	26	12	46.2	872	511	58.6	x-p714人分外注
	合計	519	450	86.7	485	177	36.5	504	134	26.6	486	395	81.3	114	51	44.7	2108	1207	57.3	

注：学生数は5月1日現在。(休学者は含まない)

学生定期健康診断受診率（平成元年－平成10年）

短期大学部・夜間主

年度	性	1年次生			2年次生			3年次生			4年次生			過年度生			合計			備考
		学生数	受診者数	受診率	学生数	受診者数	受診率	学生数	受診者数	受診率	学生数	受診者数	受診率	学生数	受診者数	受診率	学生数	受診者数	受診率	
元	男子	93	87	93.5	108	23	21.3	102	70	68.6	-	-	-	33	2	6.1	336	182	54.2	
	女子	59	55	93.2	64	7	10.9	53	43	81.1	-	-	-	0	0	-	176	105	59.7	
	合計	152	142	93.4	172	30	17.4	155	113	72.9	-	-	-	33	2	6.1	512	287	56.1	
2	男子	71	59	83.1	88	27	30.7	105	63	60.0	-	-	-	31	3	9.7	295	152	51.5	
	女子	85	76	89.4	60	13	21.7	63	38	60.3	-	-	-	1	1	100.0	209	128	61.2	
	合計	156	135	86.5	148	40	27.0	168	101	60.1	-	-	-	32	4	12.5	504	280	55.6	
3	男子	83	68	81.9	66	18	27.3	88	56	63.6	-	-	-	36	7	19.4	273	149	54.6	
	女子	78	76	97.4	80	15	18.8	58	36	62.1	-	-	-	3	0	0.0	219	127	58.0	
	合計	161	144	89.4	146	33	22.6	146	92	63.0	-	-	-	39	7	17.9	492	276	56.1	
4	男子	68	60	88.2	80	20	25.0	65	44	67.7	-	-	-	26	3	11.5	239	127	53.1	夜間主制度、
	女子	33	30	90.9	78	27	34.6	78	52	66.7	-	-	-	8	1	12.5	197	110	55.8	
	合計	101	90	89.1	158	47	29.7	143	96	67.1	-	-	-	34	4	11.8	436	237	54.4	
5	男子	67	63	94.0	66	47	71.2	80	50	62.5	-	-	-	18	3	16.7	231	163	70.6	
	女子	35	35	100.0	31	24	77.4	78	57	73.1	-	-	-	8	1	12.5	152	117	77.0	
	合計	102	98	96.1	97	71	73.2	158	107	67.7	-	-	-	26	4	15.4	383	280	73.1	
6	男子	77	69	89.6	66	42	63.6	68	9	13.2	-	-	-	14	2	14.3	225	122	54.2	
	女子	45	39	86.7	35	27	77.1	32	9	28.1	-	-	-	2	0	0.0	114	75	65.8	
	合計	122	108	88.5	101	69	68.3	100	18	18.0	-	-	-	16	2	12.5	339	197	58.1	
7	男子	56	45	80.4	76	54	71.1	65	21	32.3	67	50	74.6	3	0	-	267	170	63.7	短大部の過年度
	女子	49	46	93.9	43	34	79.1	35	9	25.7	32	21	65.6	1	0	-	160	110	68.8	
	合計	105	91	86.7	119	88	73.9	100	30	30.0	99	71	71.7	4	0	-	427	280	65.6	
8	男子	67	62	92.5	54	33	61.1	76	20	26.3	63	47	74.6	18	4	22.2	278	166	59.7	夜間主の過年度
	女子	41	38	92.7	47	32	68.1	44	15	34.1	35	22	62.9	7	2	28.6	174	109	62.6	
	合計	108	100	92.6	101	65	64.4	120	35	29.2	98	69	70.4	25	6	24.0	452	275	60.8	
9	男子	62	47	75.8	66	57	86.4	53	17	32.1	73	48	65.8	22	9	40.9	276	178	64.5	
	女子	42	36	85.7	39	32	82.1	46	16	34.8	44	32	72.7	1	0	-	172	116	67.4	
	合計	104	83	79.8	105	89	84.8	99	33	33.3	117	80	68.4	23	9	39.1	448	294	65.6	
10	男子	73	59	80.8	58	26	44.8	67	33	49.3	51	41	80.4	32	9	28.1	281	168	59.8	
	女子	39	30	76.9	42	26	61.9	38	19	50.0	45	34	75.6	6	1	16.7	170	110	64.7	
	合計	112	89	79.5	100	52	52.0	105	52	49.5	96	75	78.1	38	10	26.3	451	278	61.6	

注：学生数は5月1日現在。（休学者は含まない）

(3) 平成6年度 受診状況 (内科・身長・体重・視力・胸部 x - p)

学年別	性	昼 間			夜 間 主			大 学 院			短 期 大 学 部			合 計		
		学生数	受診者数	受診率	学生数	受診者数	受診率	学生数	受診者数	受診率	学生数	受診者数	受診率	学生数	受診者数	受診率
6年度生	男	314	267	85.0%	77	69	89.6%	4	1	25.0%	-	-	-	395	337	85.3%
	女	193	165	85.5%	45	39	86.7%	1	1	100.0%	-	-	-	239	205	85.8%
	計	507	432	85.2%	122	108	88.5%	5	2	40.0%	-	-	-	634	542	85.5%
5年度生	男	319	191	59.9%	66	42	63.6%	14	6	42.9%	-	-	-	399	239	59.9%
	女	188	124	66.0%	35	27	77.1%	1	1	100.0%	-	-	-	224	152	67.9%
	計	507	315	62.1%	101	69	68.3%	15	7	46.7%	-	-	-	623	391	62.8%
4年度生	男	322	64	19.9%	68	9	13.2%	-	-	-	-	-	-	390	73	18.7%
	女	182	34	18.7%	32	9	28.1%	-	-	-	-	-	-	214	43	20.1%
	計	504	98	19.4%	100	18	18.0%	-	-	-	-	-	-	604	116	19.2%
3年度生	男	261	202	77.4%	-	-	-	-	-	-	-	-	-	261	202	77.4%
	女	158	146	92.4%	-	-	-	-	-	-	-	-	-	158	146	92.4%
	計	419	348	83.1%	-	-	-	-	-	-	-	-	-	419	348	83.1%
過年度生	男	113	51	45.1%	-	-	-	3	0	-	14	2	14.3%	130	53	40.8%
	女	19	6	31.6%	-	-	-	0	0	-	2	0	-	21	6	28.6%
	計	132	57	43.2%	-	-	-	3	0	-	16	2	12.5%	151	59	39.1%
合 計	男	1329	775	58.3%	211	120	56.9%	21	7	33.3%	14	2	14.3%	1575	904	57.4%
	女	740	475	64.2%	112	75	67.0%	2	2	100.0%	2	0	0.0%	856	552	64.5%
	計	2069	1250	60.4%	323	195	60.4%	23	9	39.1%	16	2	12.5%	2431	1456	59.9%

平成6年度 受診状況 (血圧・尿検査)

学年別	性	昼 間			夜 間 主			大 学 院			短 期 大 学 部			合 計		
		学生数	受診者数	受診率	学生数	受診者数	受診率	学生数	受診者数	受診率	学生数	受診者数	受診率	学生数	受診者数	受診率
6年度生	男	314	262	83.4%	77	54	70.1%	4	1	25.0%	-	-	-	395	317	80.3%
	女	193	181	93.8%	45	32	71.1%	1	1	100.0%	-	-	-	239	214	89.5%
	計	507	443	87.4%	122	86	70.5%	5	2	40.0%	-	-	-	634	531	83.8%
5年度生	男	319	229	71.8%	66	42	63.6%	14	6	42.9%	-	-	-	399	277	69.4%
	女	188	164	87.2%	35	28	80.0%	1	1	100.0%	-	-	-	224	193	86.2%
	計	507	393	77.5%	101	70	69.3%	15	7	46.7%	-	-	-	623	470	75.4%
4年度生	男	322	80	24.8%	68	19	27.9%	-	-	-	-	-	-	390	99	25.4%
	女	182	44	24.2%	32	9	28.1%	-	-	-	-	-	-	214	53	24.8%
	計	504	124	24.6%	100	28	28.0%	-	-	-	-	-	-	604	152	25.2%
3年度生	男	261	202	77.4%	-	-	-	-	-	-	-	-	-	261	202	77.4%
	女	158	138	87.3%	-	-	-	-	-	-	-	-	-	158	138	87.3%
	計	419	340	81.1%	-	-	-	-	-	-	-	-	-	419	340	81.1%
過年度生	男	113	46	40.7%	-	-	-	3	0	-	14	2	14.3%	130	48	36.9%
	女	19	10	52.6%	-	-	-	0	0	-	2	0	-	21	10	47.6%
	計	132	56	42.4%	-	-	-	3	0	-	16	2	12.5%	151	58	38.4%
合 計	男	1329	819	61.6%	211	115	54.5%	21	7	33.3%	14	2	14.3%	1575	943	59.9%
	女	740	537	72.6%	112	69	61.6%	2	2	100.0%	2	0	-	856	608	71.0%
	計	2069	1356	65.5%	323	184	57.0%	23	9	39.1%	16	2	12.5%	2431	1551	63.8%

平成6年度 受診状況（血压再検査）

学年別	性	昼 間					夜 間 主					大 学 院				短 期 大 学 部				合 計			
		学生数	受診数	要再検査者	要再検査率	受診数	学生数	受診数	要再検査者	要再検査率	受診数	学生数	受診数	要再検査者	要再検査率	学生数	受診数	要再検査者	要再検査率	受診数	要再検査者	受診数	受診率
6年度生	男	314	262	12	4.6%	10	77	54	5	9.3%	2	4	1	0	-	-	-	-	-	-	17	12	70.6%
	女	193	181	3	1.7%	2	45	32	0	0.0%	0	1	1	0	-	-	-	-	-	-	3	2	-
	計	507	443	15	3.4%	12	122	86	5	5.8%	2	5	2	0	-	-	-	-	-	-	20	14	70.0%
5年度生	男	319	229	10	4.4%	8	66	42	6	14.3%	3	14	6	0	-	-	-	-	-	-	16	11	68.8%
	女	188	164	1	0.6%	1	35	28	1	3.6%	1	1	1	0	-	-	-	-	-	-	2	2	-
	計	507	393	11	2.8%	9	101	70	7	10.0%	4	15	7	0	-	-	-	-	-	-	18	13	72.2%
4年度生	男	322	80	4	5.0%	2	68	19	0	-	0	-	-	-	-	-	-	-	-	-	4	2	50.0%
	女	182	44	1	2.3%	1	32	9	0	-	0	-	-	-	-	-	-	-	-	-	1	1	100.0%
	計	504	124	5	4.0%	3	100	28	0	-	0	-	-	-	-	-	-	-	-	-	5	3	60.0%
3年度生	男	261	202	15	7.4%	13	-	-	-	-	-	-	-	-	-	-	-	-	-	-	15	13	86.7%
	女	158	138	1	0.7%	0	-	-	-	-	-	-	-	-	-	-	-	-	-	-	1	0	-
	計	419	340	16	4.7%	13	-	-	-	-	-	-	-	-	-	-	-	-	-	-	16	13	81.3%
過年度生	男	113	46	7	15.2%	2	-	-	-	-	-	-	-	-	14	2	1	50.0%	1	8	3	37.5%	
	女	19	10	0	0.0%	0	-	-	-	-	-	-	-	-	2	0	0	-	0	0	0	-	
	計	132	56	7	12.5%	2	-	-	-	-	-	-	-	-	16	2	1	50.0%	1	8	3	37.5%	
合 計	男	1329	819	48	5.9%	35	211	115	11	9.3%	5	18	7	38.9%	0	14	2	1	50.0%	1	60	41	68.3%
	女	740	537	6	1.1%	4	112	69	1	0.0%	1	2	2	100.0%	0	2	0	0	-	0	7	5	71.4%
	計	2069	1356	54	4.0%	39	323	184	12	5.8%	6	20	9	45.0%	0	16	2	1	50.0%	1	67	46	68.7%

平成6年度 受診状況（尿再検査）

学年別	性	昼 間					夜 間 主					大 学 院				短 期 大 学 部				合 計			
		学生数	受診数	要再検査者	要再検査率	受診数	学生数	受診数	要再検査者	要再検査率	受診数	学生数	受診数	要再検査者	要再検査率	学生数	受診数	要再検査者	要再検査率	受診数	要再検査者	受診数	受診率
6年度生	男	314	262	21	8.0%	19	77	54	6	11.1%	1	4	1	0	-	-	-	-	-	-	27	20	74.1%
	女	193	181	19	10.5%	9	45	32	5	15.6%	3	1	1	0	-	-	-	-	-	-	24	12	-
	計	507	443	40	9.0%	28	122	86	11	12.8%	4	5	2	0	-	-	-	-	-	-	51	32	62.7%
5年度生	男	319	229	15	6.6%	6	66	42	3	7.1%	0	14	6	0	-	-	-	-	-	-	18	6	33.3%
	女	188	164	12	7.3%	5	35	28	4	14.3%	2	1	1	0	-	-	-	-	-	-	16	7	-
	計	507	393	27	6.9%	11	101	70	7	10.0%	2	15	7	0	-	-	-	-	-	-	34	13	38.2%
4年度生	男	322	80	5	6.3%	1	68	19	0	-	0	-	-	-	-	-	-	-	-	-	5	1	20.0%
	女	182	44	7	15.9%	5	32	9	0	-	0	-	-	-	-	-	-	-	-	-	7	5	71.4%
	計	504	124	12	9.7%	6	100	28	0	-	0	-	-	-	-	-	-	-	-	-	12	6	50.0%
3年度生	男	261	202	22	10.9%	10	-	-	-	-	-	-	-	-	-	-	-	-	-	-	22	10	45.5%
	女	158	138	8	5.8%	5	-	-	-	-	-	-	-	-	-	-	-	-	-	-	8	5	-
	計	419	340	30	8.8%	15	-	-	-	-	-	-	-	-	-	-	-	-	-	-	30	15	50.0%
過年度生	男	113	46	4	8.7%	1	-	-	-	-	-	-	-	-	14	2	1	50.0%	1	5	2	40.0%	
	女	19	10	0	0.0%	0	-	-	-	-	-	-	-	-	2	0	0	-	0	0	0	-	
	計	132	56	4	7.1%	1	-	-	-	-	-	-	-	-	16	2	1	50.0%	1	5	2	40.0%	
合 計	男	1329	819	67	8.2%	37	211	115	9	11.1%	1	18	7	0	0	14	2	1	50.0%	1	77	39	50.6%
	女	740	537	46	8.6%	24	112	69	9	15.6%	5	2	2	0	0	2	0	0	-	0	55	29	52.7%
	計	2069	1356	113	8.3%	61	323	184	18	12.8%	6	20	9	0	0	16	2	1	50.0%	1	132	68	51.5%

(4) 平成7年度 受診状況 (内科・身長・体重・視力・胸部 x - p)

学年別	性	昼 間			夜 間 主			大 学 院			短 期 大 学 部			合 計		
		学生数	受診者数	受診率	学生数	受診者数	受診率	学生数	受診者数	受診率	学生数	受診者数	受診率	学生数	受診者数	受診率
7年度生	男	286	240	83.9%	56	45	80.4%	-	-	-	10	3	30.0%	352	288	81.8%
	女	223	215	96.4%	49	46	93.9%	-	-	-	3	1	33.3%	275	262	95.3%
	計	509	455	89.4%	105	91	86.7%	-	-	-	13	4	30.8%	627	550	87.7%
6年度生	男	306	203	66.3%	76	54	71.1%	-	-	-	2	0	-	384	257	66.9%
	女	187	122	65.2%	43	34	79.1%	-	-	-	1	0	-	231	156	67.5%
	計	493	325	65.9%	119	88	73.9%	-	-	-	3	0	-	615	413	67.2%
5年度生	男	316	84	26.6%	65	21	32.3%	-	-	-	-	-	-	381	105	27.6%
	女	188	29	15.4%	35	9	25.7%	-	-	-	-	-	-	223	38	17.0%
	計	504	113	22.4%	100	30	30.0%	-	-	-	-	-	-	604	143	23.7%
4年度生	男	312	233	74.7%	67	50	74.6%	-	-	-	-	-	-	379	283	74.7%
	女	177	146	82.5%	32	21	65.6%	-	-	-	-	-	-	209	167	79.9%
	計	489	379	77.5%	99	71	71.7%	-	-	-	-	-	-	588	450	76.5%
過年度生	男	101	47	46.5%	-	-	-	3	0	-	4	0	-	108	47	43.5%
	女	13	6	46.2%	-	-	-	1	0	-	0	0	-	14	6	42.9%
	計	114	53	46.5%	-	-	-	4	0	-	4	0	-	122	53	43.4%
合 計	男	1321	807	61.1%	264	170	64.4%	3	0	-	16	3	18.8%	1604	980	61.1%
	女	788	518	65.7%	159	110	69.2%	1	0	-	4	1	25.0%	952	629	66.1%
	計	2109	1325	62.8%	423	280	66.2%	4	0	-	20	4	20.0%	2556	1609	62.9%

学生数には休学者は含まない

平成7年度 受診状況 (血圧・尿検査)

学年別	性	昼 間			夜 間 主			大 学 院			短 期 大 学 部			合 計		
		学生数	受診者数	受診率	学生数	受診者数	受診率	学生数	受診者数	受診率	学生数	受診者数	受診率	学生数	受診者数	受診率
7年度生	男	286	247	86.4%	56	45	80.4%	10	3	30.0%	-	-	-	352	295	83.8%
	女	223	221	99.1%	49	41	83.7%	3	0	-	-	-	-	275	262	95.3%
	計	509	468	91.9%	105	86	81.9%	13	3	23.1%	-	-	-	627	557	88.8%
6年度生	男	306	222	72.5%	76	38	50.0%	2	0	-	-	-	-	384	260	67.7%
	女	187	147	78.6%	43	24	55.8%	1	0	-	-	-	-	231	171	74.0%
	計	493	369	74.8%	119	62	52.1%	3	0	-	-	-	-	615	431	70.1%
5年度生	男	316	121	38.3%	65	21	32.3%	-	-	-	-	-	-	381	142	37.3%
	女	188	46	24.5%	35	14	40.0%	-	-	-	-	-	-	223	60	26.9%
	計	504	167	33.1%	100	35	35.0%	-	-	-	-	-	-	604	202	33.4%
4年度生	男	312	227	72.8%	67	47	-	-	-	-	-	-	-	379	274	72.3%
	女	177	158	89.3%	32	20	-	-	-	-	-	-	-	209	178	85.2%
	計	489	385	78.7%	99	67	-	-	-	-	-	-	-	588	452	76.9%
過年度生	男	101	45	44.6%	-	-	-	3	0	-	3	0	-	107	45	42.1%
	女	13	7	53.8%	-	-	-	0	0	-	1	0	-	14	7	50.0%
	計	114	52	45.6%	-	-	-	3	0	-	4	0	-	121	52	43.0%
合 計	男	1321	862	65.3%	264	151	57.2%	15	3	20.0%	3	0	-	1603	1016	63.4%
	女	788	579	73.5%	159	99	62.3%	4	0	-	1	0	-	952	678	71.2%
	計	2109	1441	68.3%	423	250	59.1%	19	3	15.8%	4	0	-	2555	1694	66.3%

平成7年度 受診状況 (血压再検査)

学年別	性	昼 間					夜 間 主					大 学 院				短 期 大 学 部				合 計			
		学生数	受診数	要再検査者	要再検査率	受診数	学生数	受診数	要再検査者	要再検査率	受診数	学生数	受診数	要再検査者	要再検査率	学生数	受診数	要再検査者	要再検査率	受診数	要再検査者	受診数	受診率
7年度生	男	286	247	27	10.9%	4	56	45	8	17.8%	0	10	3	0	-	-	-	-	-	-	35	4	11.4%
	女	223	221	6	2.7%	1	49	41	1	2.4%	0	3	0	0	-	-	-	-	-	-	7	1	-
	計	509	468	33	7.1%	5	105	86	9	10.5%	0	13	3	0	-	-	-	-	-	-	42	5	11.9%
6年度生	男	306	222	38	17.1%	16	76	38	7	18.4%	0	2	0	0	-	-	-	-	-	-	45	16	35.6%
	女	187	147	1	0.7%	1	43	24	1	4.2%	0	1	0	0	-	-	-	-	-	-	2	1	-
	計	493	369	39	10.6%	17	119	62	8	12.9%	0	3	0	0	-	-	-	-	-	-	47	17	36.2%
5年度生	男	316	121	10	8.3%	0	65	21	5	23.8%	1	-	-	-	-	-	-	-	-	-	10	1	10.0%
	女	188	46	2	4.3%	0	35	14	0	0.0%	0	-	-	-	-	-	-	-	-	-	2	0	0.0%
	計	504	167	12	7.2%	0	100	35	5	14.3%	1	-	-	-	-	-	-	-	-	-	12	1	8.3%
4年度生	男	312	227	33	14.5%	6	67	47	8	17.0%	3	-	-	-	-	-	-	-	-	-	33	6	18.2%
	女	177	158	3	1.9%	2	32	20	2	10.0%	1	-	-	-	-	-	-	-	-	-	3	2	-
	計	489	385	36	9.4%	8	99	67	10	14.9%	4	-	-	-	-	-	-	-	-	-	36	8	22.2%
過年度生	男	101	45	6	13.3%	2	-	-	-	-	-	-	-	-	3	0	0	-	-	-	6	2	33.3%
	女	13	7	0	0.0%	0	-	-	-	-	-	-	-	-	1	0	0	-	-	-	0	0	-
	計	114	52	6	11.5%	2	-	-	-	-	-	-	-	-	4	0	0	-	-	-	6	2	33.3%
合 計	男	1321	862	114	13.2%	28	264	151	28	18.5%	4	12	3	0	-	3	0	0	-	-	142	32	22.5%
	女	788	579	12	2.1%	4	159	99	4	4.0%	1	4	0	0	-	1	0	0	-	-	16	5	31.3%
	計	2109	1441	126	8.7%	32	423	250	32	12.8%	5	16	3	0	-	4	0	0	-	-	158	37	23.4%

平成7年度 受診状況 (尿再検査)

学年別	性	昼 間					夜 間 主					大 学 院				短 期 大 学 部				合 計			
		学生数	受診数	要再検査者	要再検査率	受診数	学生数	受診数	要再検査者	要再検査率	受診数	学生数	受診数	要再検査者	要再検査率	学生数	受診数	要再検査者	要再検査率	受診数	要再検査者	受診数	受診率
7年度生	男	286	247	23	9.3%	14	56	45	7	15.6%	3	10	3	0	-	-	-	-	-	-	30	17	56.7%
	女	223	221	20	9.0%	14	49	41	5	12.2%	3	3	0	0	-	-	-	-	-	-	25	17	-
	計	509	468	43	9.2%	28	105	86	12	14.0%	6	13	3	0	-	-	-	-	-	-	55	34	61.8%
6年度生	男	306	222	23	10.4%	13	76	38	3	7.9%	2	2	0	0	-	-	-	-	-	-	26	15	57.7%
	女	187	147	21	14.3%	13	43	24	2	8.3%	2	1	0	0	-	-	-	-	-	-	23	15	-
	計	493	369	44	11.9%	26	119	62	5	8.1%	4	3	0	0	-	-	-	-	-	-	49	30	61.2%
5年度生	男	316	121	8	6.6%	4	65	21	1	4.8%	1	-	-	-	-	-	-	-	-	-	8	5	62.5%
	女	188	46	1	2.2%	0	35	14	0	0.0%	0	-	-	-	-	-	-	-	-	-	1	0	0.0%
	計	504	167	9	5.4%	4	100	35	1	2.9%	1	-	-	-	-	-	-	-	-	-	9	5	55.6%
4年度生	男	312	227	13	5.7%	8	67	47	4	8.5%	2	-	-	-	-	-	-	-	-	-	13	8	61.5%
	女	177	158	16	10.1%	15	32	20	3	15.0%	1	-	-	-	-	-	-	-	-	-	16	15	-
	計	489	385	29	7.5%	23	99	67	7	10.4%	3	-	-	-	-	-	-	-	-	-	29	23	79.3%
過年度生	男	101	45	5	11.1%	3	-	-	-	-	-	4	-	-	-	3	0	0	-	0	5	3	60.0%
	女	13	7	1	14.3%	1	-	-	-	-	-	0	-	-	-	1	0	0	-	0	1	1	-
	計	114	52	6	11.5%	4	-	-	-	-	-	4	-	-	-	4	0	0	-	0	6	4	66.7%
合 計	男	1321	862	72	8.4%	42	264	151	15	15.6%	8	16	3	0	-	3	0	0	-	0	87	50	57.5%
	女	788	579	59	10.2%	43	159	99	10	12.2%	6	4	0	0	-	1	0	0	-	0	69	49	71.0%
	計	2109	1441	131	9.1%	85	423	250	25	14.0%	14	20	3	0	-	4	0	0	-	0	156	99	63.5%

(5) 平成8年度 受診状況 (内科・身長・体重・視力・胸部 x - p)

学年別	性	昼 間			夜 間 主			大 学 院			合 計		
		学生数	受診者数	受診率	学生数	受診者数	受診率	学生数	受診者数	受診率	学生数	受診者数	受診率
8年度生	男	300	263	87.7%	67	62	92.5%	6	0	-	373	325	87.1%
	女	208	195	93.8%	41	38	92.7%	4	2	50.0%	253	235	92.9%
	計	508	458	90.2%	108	100	92.6%	10	2	20.0%	626	560	89.5%
7年度生	男	281	164	58.4%	54	33	61.1%	9	3	33.3%	344	200	58.1%
	女	222	167	75.2%	47	32	68.1%	3	1	33.3%	272	200	73.5%
	計	503	331	65.8%	101	65	64.4%	12	4	33.3%	616	400	64.9%
6年度生	男	305	68	22.3%	76	20	26.3%	-	-	-	381	88	23.1%
	女	184	22	12.0%	44	15	34.1%	-	-	-	228	37	16.2%
	計	489	90	18.4%	120	35	29.2%	-	-	-	609	125	20.5%
5年度生	男	312	243	77.9%	63	47	74.6%	-	-	-	375	290	77.3%
	女	184	162	88.0%	35	22	62.9%	-	-	-	219	184	84.0%
	計	496	405	81.7%	98	69	70.4%	-	-	-	594	474	79.8%
過年度生	男	97	45	46.4%	18	4	22.2%	4	0	-	119	49	41.2%
	女	17	12	70.6%	7	2	28.6%	0	0	-	24	14	58.3%
	計	114	57	50.0%	25	6	24.0%	4	0	-	143	63	44.1%
合 計	男	1295	783	60.5%	278	166	59.7%	19	3	15.8%	1592	952	59.8%
	女	815	558	68.5%	174	109	62.6%	7	3	42.9%	996	670	67.3%
	計	2110	1341	63.6%	452	275	60.8%	26	6	23.1%	2588	1622	62.7%

学生数には休学者は含まない

平成8年度 受診状況 (血圧・尿検査)

学年別	性	昼 間			夜 間 主			大 学 院			合 計		
		学生数	受診者数	受診率	学生数	受診者数	受診率	学生数	受診者数	受診率	学生数	受診者数	受診率
8年度生	男	300	271	90.3%	67	62	92.5%	6	1	16.7%	373	334	89.5%
	女	208	208	100.0%	41	37	90.2%	4	1	25.0%	253	246	97.2%
	計	508	479	94.3%	108	99	91.7%	10	2	20.0%	626	580	92.7%
7年度生	男	281	193	68.7%	54	39	72.2%	9	4	44.4%	344	236	68.6%
	女	222	179	80.6%	47	35	74.5%	3	1	33.3%	272	215	79.0%
	計	503	372	74.0%	101	74	73.3%	12	5	41.7%	616	451	73.2%
6年度生	男	305	58	19.0%	76	22	28.9%	-	-	-	381	80	21.0%
	女	184	37	20.1%	44	18	40.9%	-	-	-	228	55	24.1%
	計	489	95	19.4%	120	40	33.3%	-	-	-	609	135	22.2%
5年度生	男	312	238	76.3%	63	45	71.4%	-	-	-	375	283	75.5%
	女	184	166	90.2%	35	25	71.4%	-	-	-	219	191	87.2%
	計	496	404	81.5%	98	70	71.4%	-	-	-	594	474	79.8%
過年度生	男	97	42	43.3%	18	9	50.0%	4	0	-	119	51	42.9%
	女	17	10	58.8%	7	3	42.9%	0	0	-	24	13	54.2%
	計	114	52	45.6%	25	12	48.0%	4	0	-	143	64	44.8%
合 計	男	1295	802	61.9%	278	177	63.7%	19	5	26.3%	1592	984	61.8%
	女	815	600	73.6%	174	118	67.8%	7	2	28.6%	996	720	72.3%
	計	2110	1402	66.4%	452	295	65.3%	26	7	26.9%	2588	1704	65.8%

平成8年度 受診状況 (血压再検査)

学年別	性	昼 間					夜 間 主					大 学 院					合 計		
		学生数	受診数	要再検者	要再検率	受診数	学生数	受診数	要再検者	要再検率	受診数	学生数	受診数	要再検者	要再検率	受診数	要再検者	受診数	受診率
8年度生	男	300	271	5	1.8%	0	67	62	3	4.8%	0	6	1	0	-	-	8	0	0.0%
	女	208	208	1	0.5%	0	41	37	2	5.4%	0	4	1	0	-	-	3	0	-
	計	508	479	6	1.3%	0	108	99	5	5.1%	0	10	2	0	-	-	11	0	0.0%
7年度生	男	281	193	13	6.7%	0	54	39	3	7.7%	0	9	4	0	-	-	16	0	0.0%
	女	222	179	1	0.6%	0	47	35	0	0.0%	0	3	1	0	-	-	1	0	-
	計	503	372	14	3.8%	0	101	74	3	4.1%	0	12	5	0	-	-	17	0	0.0%
6年度生	男	305	58	3	5.2%	2	76	22	2	9.1%	0	-	-	-	-	-	5	2	40.0%
	女	184	37	1	2.7%	1	44	18	1	5.6%	0	-	-	-	-	-	2	1	50.0%
	計	489	95	4	4.2%	3	120	40	3	7.5%	0	-	-	-	-	-	7	3	42.9%
5年度生	男	312	238	7	2.9%	0	63	45	2	4.4%	0	-	-	-	-	-	9	0	0.0%
	女	184	166	0	-	0	35	25	0	0.0%	0	-	-	-	-	-	0	0	-
	計	496	404	7	1.7%	0	98	70	2	2.9%	0	-	-	-	-	-	9	0	0.0%
過年度生	男	97	42	3	7.1%	0	18	9	0	-	0	4	0	0	-	-	3	0	0.0%
	女	17	10	0	-	0	7	3	0	-	0	0	0	0	-	-	0	0	-
	計	114	52	3	5.8%	0	25	12	0	-	0	4	0	0	-	-	3	0	0.0%
合 計	男	1295	802	31	3.9%	2	278	177	10	5.6%	0	19	5	0	-	-	31	2	6.5%
	女	815	600	3	0.5%	1	174	118	3	2.5%	0	7	2	0	-	-	3	1	33.3%
	計	2110	1402	34	2.4%	3	452	295	13	4.4%	0	26	7	0	-	-	34	3	8.8%

平成8年度 受診状況 (尿再検査)

学年別	性	昼 間					夜 間 主					大 学 院					合 計		
		学生数	受診数	要再検者	要再検率	受診数	学生数	受診数	要再検者	要再検率	受診数	学生数	受診数	要再検者	要再検率	受診数	要再検者	受診数	受診率
8年度生	男	300	271	21	7.7%	12	67	62	11	17.7%	8	6	1	0	-	-	32	20	62.5%
	女	208	208	17	8.2%	14	41	37	5	13.5%	3	4	1	0	-	-	22	17	77.3%
	計	508	479	38	7.9%	26	108	99	16	16.2%	11	10	2	0	-	-	54	37	68.5%
7年度生	男	281	193	14	7.3%	6	54	39	4	10.3%	2	9	4	0	-	-	18	8	44.4%
	女	222	179	14	7.8%	5	47	35	0	-	0	3	1	0	-	-	14	5	35.7%
	計	503	372	28	7.5%	11	101	74	4	5.4%	2	12	5	0	-	-	32	13	40.6%
6年度生	男	305	58	2	3.4%	2	76	22	0	-	0	-	-	-	-	-	2	2	100.0%
	女	184	37	2	5.4%	1	44	18	0	-	0	-	-	-	-	-	2	1	50.0%
	計	489	95	4	4.2%	3	120	40	0	-	0	-	-	-	-	-	4	3	75.0%
5年度生	男	312	238	13	5.5%	11	63	45	0	-	0	-	-	-	-	-	13	11	84.6%
	女	184	166	10	6.0%	4	35	25	0	-	0	-	-	-	-	-	10	4	40.0%
	計	496	404	23	5.7%	15	98	70	0	-	0	-	-	-	-	-	23	15	65.2%
過年度生	男	97	42	2	4.8%	1	18	9	0	-	0	4	0	0	-	0	2	1	50.0%
	女	17	10	2	20.0%	1	7	3	0	-	0	0	0	0	-	0	2	1	50.0%
	計	114	52	4	7.7%	2	25	12	0	-	0	4	0	0	-	0	4	2	50.0%
合 計	男	1295	802	52	6.5%	32	278	177	15	8.5%	10	19	5	0	-	0	67	42	62.7%
	女	815	600	45	7.5%	25	174	118	5	4.2%	3	7	2	0	-	0	50	28	56.0%
	計	2110	1402	97	6.9%	57	452	295	20	6.8%	13	26	7	0	-	0	117	70	59.8%

(6) 平成9年度受診状況（内科・身長・体重・視力・胸部x-p）

学年別	性	昼 間			夜 間 主			大 学 院			合 計		
		学生数	受診者数	受診率	学生数	受診者数	受診率	学生数	受診者数	受診率	学生数	受診者数	受診率
9年度生	男	274	199	72.6%	62	47	75.8%	11	3	27.3%	347	249	71.8%
	女	216	188	87.0%	42	36	85.7%	4	0	0.0%	262	224	85.5%
	計	490	387	79.0%	104	83	79.8%	15	3	20.0%	609	473	77.7%
8年度生	男	299	185	61.9%	66	57	86.4%	6	0	0.0%	371	242	65.2%
	女	206	187	90.8%	39	32	82.1%	2	2	100.0%	247	221	89.5%
	計	505	372	73.7%	105	89	84.8%	8	2	25.0%	618	463	74.9%
7年度生	男	280	76	27.1%	53	17	32.1%	-	-	-	333	93	27.9%
	女	221	52	23.5%	46	16	34.8%	-	-	-	267	68	25.5%
	計	501	128	25.5%	99	33	33.3%	-	-	-	600	161	26.8%
6年度生	男	300	194	64.7%	73	48	65.8%	-	-	-	373	242	64.9%
	女	183	145	79.2%	44	32	72.7%	-	-	-	227	177	78.0%
	計	483	339	70.2%	117	80	68.4%	-	-	-	600	419	69.8%
過年度生	男	77	39	50.6%	22	9	40.9%	0	0	-	99	48	48.5%
	女	14	4	28.6%	1	0	0.0%	0	0	-	15	4	26.7%
	計	91	43	47.3%	23	9	39.1%	0	0	-	114	52	45.6%
合 計	男	1230	693	56.3%	276	178	64.5%	17	3	17.6%	1523	874	57.4%
	女	840	576	68.6%	172	116	67.4%	6	2	33.3%	1018	694	68.2%
	計	2070	1269	61.3%	448	294	65.6%	23	5	21.7%	2541	1568	61.7%

学生数には休学者は含まない

平成9年度受診状況（血圧・尿検査）

学年別	性	昼 間			夜 間 主			大 学 院			合 計		
		学生数	受診者数	受診率	学生数	受診者数	受診率	学生数	受診者数	受診率	学生数	受診者数	受診率
9年度生	男	274	200	73.0%	62	51	82.3%	11	1	9.1%	347	252	72.6%
	女	216	191	88.4%	42	34	81.0%	4	1	25.0%	262	226	86.3%
	計	490	391	79.8%	104	85	81.7%	15	2	13.3%	609	478	78.5%
8年度生	男	299	229	76.6%	66	52	78.8%	6	1	16.7%	371	282	76.0%
	女	206	180	87.4%	39	34	87.2%	2	2	100.0%	247	216	87.4%
	計	505	409	81.0%	105	86	81.9%	8	3	37.5%	618	498	80.6%
7年度生	男	280	99	35.4%	53	18	34.0%	-	-	-	333	117	35.1%
	女	221	76	34.4%	46	23	50.0%	-	-	-	267	99	37.1%
	計	501	175	34.9%	99	41	41.4%	-	-	-	600	216	36.0%
6年度生	男	300	210	70.0%	73	45	61.6%	-	-	-	373	255	68.4%
	女	183	157	85.8%	44	34	77.3%	-	-	-	227	191	84.1%
	計	483	367	76.0%	117	79	67.5%	-	-	-	600	446	74.3%
過年度生	男	77	39	50.6%	22	7	31.8%	0	0	-	99	46	46.5%
	女	14	7	50.0%	1	0	0.0%	0	0	-	15	7	46.7%
	計	91	46	50.5%	23	7	30.4%	0	0	-	114	53	46.5%
合 計	男	1230	777	63.2%	276	173	62.7%	17	2	11.8%	1523	952	62.5%
	女	840	611	72.7%	172	125	72.7%	6	3	50.0%	1018	739	72.6%
	計	2070	1388	67.1%	448	298	66.5%	23	5	21.7%	2541	1691	66.5%

平成9年度 受診状況 (血圧再検査)

学年別	性	昼 間					夜 間 主					大 学 院					合 計		
		学生数	受診数	要再検者	要再検率	受診数	学生数	受診数	要再検者	要再検率	受診数	学生数	受診数	要再検者	要再検率	受診数	要再検者	受診数	受診率
9年度生	男	274	200	0	0.0%	0	62	51	0	-	0	11	1	0	-	-	0	0	-
	女	216	191	0	0.0%	0	42	34	0	-	0	4	1	0	-	-	0	0	-
	計	490	391	0	0.0%	0	104	85	0	-	0	15	2	0	-	-	0	0	-
8年度生	男	299	229	0	0.0%	0	66	52	0	-	0	6	1	0	-	-	0	0	-
	女	206	180	0	0.0%	0	39	34	0	-	0	2	2	0	-	-	0	0	-
	計	505	409	0	0.0%	0	105	86	0	-	0	8	3	0	-	-	0	0	-
7年度生	男	280	99	2	2.0%	0	53	18	0	-	0	-	-	-	-	-	2	0	-
	女	221	76	0	0.0%	0	46	23	0	-	0	-	-	-	-	-	0	0	-
	計	501	175	2	1.1%	0	99	41	0	-	0	-	-	-	-	-	2	0	-
6年度生	男	300	210	0	0.0%	0	73	45	0	-	0	-	-	-	-	-	0	0	-
	女	183	157	0	0.0%	0	44	34	0	-	0	-	-	-	-	-	0	0	-
	計	483	367	0	0.0%	0	117	79	0	-	0	-	-	-	-	-	0	0	-
過年度生	男	77	39	0	0.0%	0	22	7	0	-	0	0	0	0	-	-	0	0	-
	女	14	7	0	0.0%	0	1	0	0	-	0	0	0	0	-	-	0	0	-
	計	91	46	0	0.0%	0	23	7	0	-	0	0	0	0	-	-	0	0	-
合 計	男	1230	777	2	0.3%	0	276	173	0	-	0	17	2	0	-	-	2	0	-
	女	840	611	0	0.0%	0	172	125	0	-	0	6	3	0	-	-	0	0	-
	計	2070	1388	2	0.1%	0	448	298	0	-	0	23	5	0	-	-	2	0	-

平成9年度 受診状況 (尿再検査)

学年別	性	昼 間					夜 間 主					大 学 院					合 計		
		学生数	受診数	要再検者	要再検率	受診数	学生数	受診数	要再検者	要再検率	受診数	学生数	受診数	要再検者	要再検率	受診数	要再検者	受診数	受診率
9年度生	男	274	200	17	8.5%	14	62	51	9	17.6%	5	11	1	0	-	-	26	19	73.1%
	女	216	191	14	7.3%	9	42	34	5	14.7%	2	4	1	0	-	-	19	11	57.9%
	計	490	391	31	7.9%	23	104	85	14	16.5%	7	15	2	0	-	-	45	30	66.7%
8年度生	男	299	229	17	7.4%	9	66	52	8	15.4%	4	6	1	0	-	-	25	13	52.0%
	女	206	180	24	13.3%	16	39	34	5	14.7%	1	2	2	0	-	-	29	17	58.6%
	計	505	409	41	10.0%	25	105	86	13	15.1%	5	8	3	0	-	-	54	30	55.6%
7年度生	男	280	99	10	10.1%	5	53	18	3	16.7%	1	-	-	-	-	-	13	5	38.5%
	女	221	76	8	10.5%	5	46	23	1	4.3%	0	-	-	-	-	-	9	5	55.6%
	計	501	175	18	10.3%	10	99	41	4	9.8%	1	-	-	-	-	-	22	10	45.5%
6年度生	男	300	210	18	8.6%	14	73	45	5	11.1%	4	-	-	-	-	-	23	14	60.9%
	女	183	157	15	9.6%	8	44	34	5	14.7%	5	-	-	-	-	-	20	8	40.0%
	計	483	367	33	9.0%	22	117	79	10	12.7%	9	-	-	-	-	-	43	22	51.2%
過年度生	男	77	39	2	5.1%	2	22	7	2	28.6%	0	0	0	0	-	-	4	2	50.0%
	女	14	7	1	14.3%	1	1	0	0	-	0	0	0	0	-	-	1	1	100.0%
	計	91	46	3	6.5%	3	23	7	2	28.6%	0	0	0	0	-	-	5	3	60.0%
合 計	男	1230	777	64	8.2%	44	276	173	27	15.6%	14	17	2	0	-	-	91	58	63.7%
	女	840	611	62	10.1%	39	172	125	16	12.8%	8	6	3	0	-	-	78	47	60.3%
	計	2070	1388	126	9.1%	83	448	298	43	14.4%	22	23	5	0	-	-	169	105	62.1%

(7) 平成10年度 受診状況 (内科・身長・体重・視力・胸部x-p)

学年別	性	昼 間			夜 間 主			大 学 院			合 計		
		学生数	受診者数	受診率	学生数	受診者数	受診率	学生数	受診者数	受診率	学生数	受診者数	受診率
10年度生	男	308	254	82.5%	73	59	80.8%	22	9	40.9%	403	322	79.9%
	女	211	196	92.9%	39	30	76.9%	10	7	70.0%	260	233	89.6%
	計	519	450	86.7%	112	89	79.5%	32	16	50.0%	663	555	83.7%
9年度生	男	268	122	45.5%	58	26	44.8%	11	4	36.4%	337	152	45.1%
	女	217	55	25.3%	42	26	61.9%	4	1	25.0%	263	82	31.2%
	計	485	177	36.5%	100	52	52.0%	15	5	33.3%	600	234	39.0%
8年度生	男	300	76	25.3%	67	33	49.3%	-	-	-	367	109	29.7%
	女	204	58	28.4%	38	19	50.0%	-	-	-	242	77	31.8%
	計	504	134	26.6%	105	52	49.5%	-	-	-	609	186	30.5%
7年度生	男	272	205	75.4%	51	41	80.4%	-	-	-	323	246	76.2%
	女	214	190	88.8%	45	34	75.6%	-	-	-	259	224	86.5%
	計	486	395	81.3%	96	75	78.1%	-	-	-	582	470	80.8%
過年度生	男	88	39	44.3%	32	9	28.1%	3	0	-	123	48	39.0%
	女	26	12	46.2%	6	1	16.7%	0	0	-	32	13	40.6%
	計	114	51	44.7%	38	10	26.3%	3	0	-	155	61	39.4%
合 計	男	1236	696	56.3%	281	168	59.8%	36	13	36.1%	1553	877	56.5%
	女	872	511	58.6%	170	110	64.7%	14	8	57.1%	1056	629	59.6%
	計	2108	1207	57.3%	451	278	61.6%	50	21	42.0%	2609	1506	57.7%

学生数には休学者は含まない

平成10年度 受診状況 (血圧・尿検査)

学年別	性	昼 間			夜 間 主			大 学 院			合 計		
		学生数	受診者数	受診率	学生数	受診者数	受診率	学生数	受診者数	受診率	学生数	受診者数	受診率
10年度生	男	308	257	83.4%	73	50	68.5%	22	3	13.6%	403	310	76.9%
	女	211	197	93.4%	39	29	74.4%	10	0	-	260	226	86.9%
	計	519	454	87.5%	112	79	70.5%	32	3	9.4%	663	536	80.8%
9年度生	男	268	70	26.1%	58	14	24.1%	11	8	72.7%	337	92	27.3%
	女	217	51	23.5%	42	16	38.1%	4	5	125.0%	263	72	27.4%
	計	485	121	24.9%	100	30	30.0%	15	13	86.7%	600	164	27.3%
8年度生	男	300	69	23.0%	67	20	29.9%	-	-	-	367	89	24.3%
	女	204	65	31.9%	38	17	44.7%	-	-	-	242	82	33.9%
	計	504	134	26.6%	105	37	35.2%	-	-	-	609	171	28.1%
7年度生	男	272	199	73.2%	51	42	82.4%	-	-	-	323	241	74.6%
	女	214	187	87.4%	45	33	73.3%	-	-	-	259	220	84.9%
	計	486	386	79.4%	96	75	78.1%	-	-	-	582	461	79.2%
過年度生	男	88	39	44.3%	32	10	31.3%	3	0	-	123	49	39.8%
	女	26	11	42.3%	6	1	16.7%	0	0	-	32	12	37.5%
	計	114	50	43.9%	38	11	28.9%	3	0	-	155	61	39.4%
合 計	男	1236	634	51.3%	281	136	48.4%	36	11	30.6%	1553	781	50.3%
	女	872	511	58.6%	170	96	56.5%	14	5	35.7%	1056	612	58.0%
	計	2108	1145	54.3%	451	232	51.4%	50	16	32.0%	2609	1393	53.4%

注：2年生・3年生は受診項目からはずした。

平成10年度 受診状況 (血压再検査)

学年別	性	昼 間					夜 間 主					大 学 院					合 計		
		学生数	受診数	要再検者	要再検率	受診数	学生数	受診数	要再検者	要再検率	受診数	学生数	受診数	要再検者	要再検率	受診数	要再検者	受診数	受診率
10年度生	男	308	257	4	1.6%	0	73	50	5	10.0%	0	22	3	1	33.3%	1	10	1	10.0%
	女	211	197	0	-	-	39	29	0	-	0	10	0	0	-	0	0	0	-
	計	519	454	4	0.9%	0	112	79	5	6.3%	0	32	3	1	33.3%	1	10	1	10.0%
9年度生	男	268	70	0	-	-	58	14	2	14.3%	1	11	8	0	-	-	2	1	50.0%
	女	217	51	0	-	-	42	16	1	6.3%	0	4	5	0	-	-	1	0	-
	計	485	121	0	-	-	100	30	3	10.0%	1	15	13	0	-	-	3	1	33.3%
8年度生	男	300	69	2	2.9%	1	67	20	0	-	0	-	-	-	-	-	2	1	50.0%
	女	204	65	1	1.5%	0	38	17	1	5.9%	0	-	-	-	-	-	2	0	-
	計	504	134	3	2.2%	1	105	37	1	2.7%	0	-	-	-	-	-	4	1	25.0%
7年度生	男	272	199	4	2.0%	3	51	42	1	2.4%	1	-	-	-	-	-	5	4	80.0%
	女	214	187	1	0.5%	0	45	33	0	-	-	-	-	-	-	-	1	0	-
	計	486	386	5	1.3%	3	96	75	1	1.3%	1	-	-	-	-	-	6	4	66.7%
過年度生	男	88	39	1	2.6%	0	32	10	0	-	-	3	0	-	-	-	1	0	-
	女	26	11	0	-	-	6	1	0	-	-	0	0	-	-	-	0	0	-
	計	114	50	1	2.0%	0	38	11	0	-	-	3	0	-	-	-	1	0	-
合 計	男	1236	634	11	1.7%	4	281	136	8	5.9%	2	36	11	1	9.1%	1	20	7	35.0%
	女	872	511	2	0.4%	0	170	96	2	2.1%	0	14	5	0	-	-	4	-	-
	計	2108	1145	13	1.1%	4	451	232	10	4.3%	2	50	16	1	6.3%	1	24	7	29.2%

平成10年度 受診状況 (尿再検査)

学年別	性	昼 間					夜 間 主					大 学 院					合 計		
		学生数	受診数	要再検者	要再検率	受診数	学生数	受診数	要再検者	要再検率	受診数	学生数	受診数	要再検者	要再検率	受診数	要再検者	受診数	受診率
10年度生	男	308	257	12	4.7%	9	73	50	3	6.0%	2	22	3	0	-	0	15	11	73.3%
	女	211	197	17	8.6%	9	39	29	8	27.6%	6	10	0	1	-	1	26	16	61.5%
	計	519	454	29	6.4%	18	112	79	11	13.9%	8	32	3	1	-	1	41	27	65.9%
9年度生	男	268	70	4	5.7%	2	58	14	2	14.3%	1	11	8	0	-	0	6	3	50.0%
	女	217	51	2	3.9%	1	42	16	2	12.5%	0	4	5	0	-	0	4	1	25.0%
	計	485	121	6	5.0%	3	100	30	4	13.3%	1	15	13	0	-	0	10	4	40.0%
8年度生	男	300	69	6	8.7%	2	67	20	1	5.0%	1	-	-	-	-	-	7	2	28.6%
	女	204	65	3	4.6%	1	38	17	3	17.6%	1	-	-	-	-	-	6	1	16.7%
	計	504	134	9	6.7%	3	105	37	4	10.8%	2	-	-	-	-	-	13	3	23.1%
7年度生	男	272	199	18	9.0%	16	51	42	2	4.8%	1	-	-	-	-	-	20	16	80.0%
	女	214	187	18	9.6%	11	45	33	2	6.1%	0	-	-	-	-	-	20	11	55.0%
	計	486	386	36	9.3%	27	96	75	4	5.3%	1	-	-	-	-	-	40	27	67.5%
過年度生	男	88	39	2	5.1%	1	32	10	0	-	0	3	0	-	-	-	2	1	50.0%
	女	26	11	0	-	0	6	1	1	100.0%	0	0	0	-	-	-	1	0	-
	計	114	50	2	4.0%	1	38	11	1	9.1%	0	3	0	-	-	-	3	1	33.3%
合 計	男	1236	634	42	6.6%	30	281	136	8	5.9%	5	36	11	0	-	-	50	35	70.0%
	女	872	511	40	7.8%	22	170	96	16	16.7%	7	14	5	1	-	-	57	29	50.9%
	計	2108	1145	82	7.2%	52	451	232	24	10.3%	12	50	16	1	-	-	107	64	59.8%

(8) レントゲン検査所見の分析

		1995年度		1998年度		1995年学生健康白書
受 検 者 数		1,535人		1,500人		238,953人
一 次 検 査		人 数	%	人 数	%	%
心 陰 影 拡 大		12	0.78	17	1.11	2.12
側 わ ん 症		16	0.39	19	1.24	項目なし
肥 満 の 疑 い		42	2.74	34	2.21	項目なし
肺疾患の疑い	肺野の陰影	41	2.67	6	0.39	項目なし
	肺門リンパ節	13	0.85	3	0.20	項目なし
	血管影	6	0.39	5	0.33	項目なし
	胸 膜	3	0.20	0	0	項目なし
	横 隔 膜	2	0.13	3	0.20	項目なし
	気管支拡張症	0	0	1	0.07	0.21
	縦 隔 腫 瘍	1	0.07	1	0.07	項目なし
	肺 嚢 胞	1	0.07	2	0.13	0.14
	B H L	1	0.07	0	0	項目なし
	肺 結 核	0	0	0	0	0.04
	合 計	68	4.43	21	1.4	0.72
二 次 検 査						
経 過 観 察		14	0.91	14	0.93	
精 密 検 査		8	0.52	2	0.13	
肺 結 核		0	0.00	0	0	
そ の 他 の 治 療		3	0.20	3	0.2	
	合 計	25	1.63	19	1.27	
最 終 異 常 あ り		11	0.72	5	0.33	0.04

註・BHL：両肺門リンパ節腫脹

- ・心陰影拡大：心胸郭比が50%以上。著しいものは心電図検査を行う。
- ・側わん，肥満はレントゲン検査としては正常として扱う。
- ・健康白書の分類は結核の有無を主としている。本学のX-P所見分類と異なるが，1995年度について参考のためにあげた。
- ・小樽商大ではこれらの所見を時系列でファイルに保存している。

〔健診でみられた特異な事例〕

BHL	過年度で初回発見。サルコドーシスとして治療。
縦隔腫瘍	いずれも良性。経過観察。
癌の転移	甲状腺癌肺転移。治療中に入学した。3年目に死亡。
腎透析	受験時に事前協議した。在宅腎透析中。
エプスタイン病	専門科で観察中。手術の時期待ち。
内臓逆位症	一例は初回発見。一例はECGで否定。

(9) 面接相談と診断について

平成5年度からの5年間で、記録にある相談件数は112件であった。それらの内容について、初回の相談時からのながれをまとめた。ここには学生のほかに、教職員も含んでいる。

相談対象者うちわけ

学 部 生	80
院 生	0
留 学 生	9
教 官	18
職 員	5
合 計	112

性 別

男	72
女	40

相談ルート

健診後のフォロー	50
個人的相談	62

初期診断(疑い)

精 神 衛 生	14	(以下各1例)
貧 血	10	心 雑 音
レントゲン異常	9	筋萎縮性側索硬化症
不 整 脈	8	虚血性心疾患
甲 状 腺 種	8	ハ ⁺ -キンソン病
整形外科疾患	7	自 然 気 胸
糖 尿 病	7	肉 腫
気管支喘息	5	高血圧性脳症
高 脂 血 症	4	ク ロ ー ン 病
A-Vブロック	4	
胃 潰 瘍	3	そ の 他 3
無 月 経	3	
泌尿器科疾患	3	
感 染 症	3	
リンパ節腫脹	3	
気 管 支 炎	2	
ハ ⁺ -チエット病	2	
アトピー性皮膚炎	2	
過呼吸症候群	2	
過 敏 性 大 腸	2	

専門科への紹介

紹 介 あり	72
紹 介 なし	40

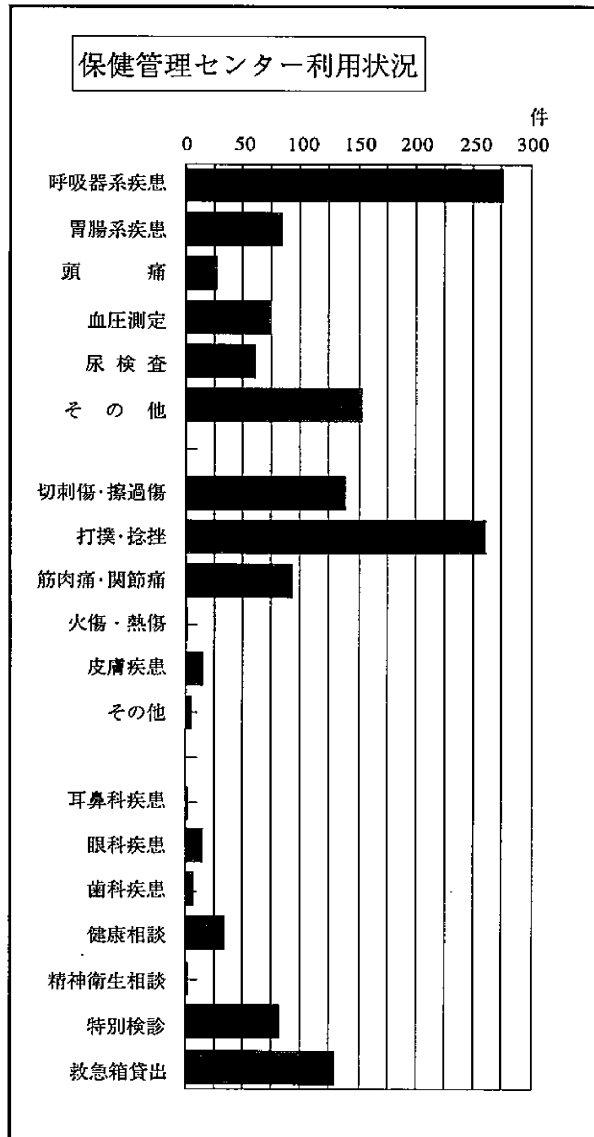
内 科 一 般	21
循 環 器 科	12
精 神 科	10
呼 吸 器 科	8
内 分 泌 代 謝 科	8
血 液 学 科	2
産 婦 人 科	2
泌 尿 器 科	2
皮 膚 科	2

精密検査診断

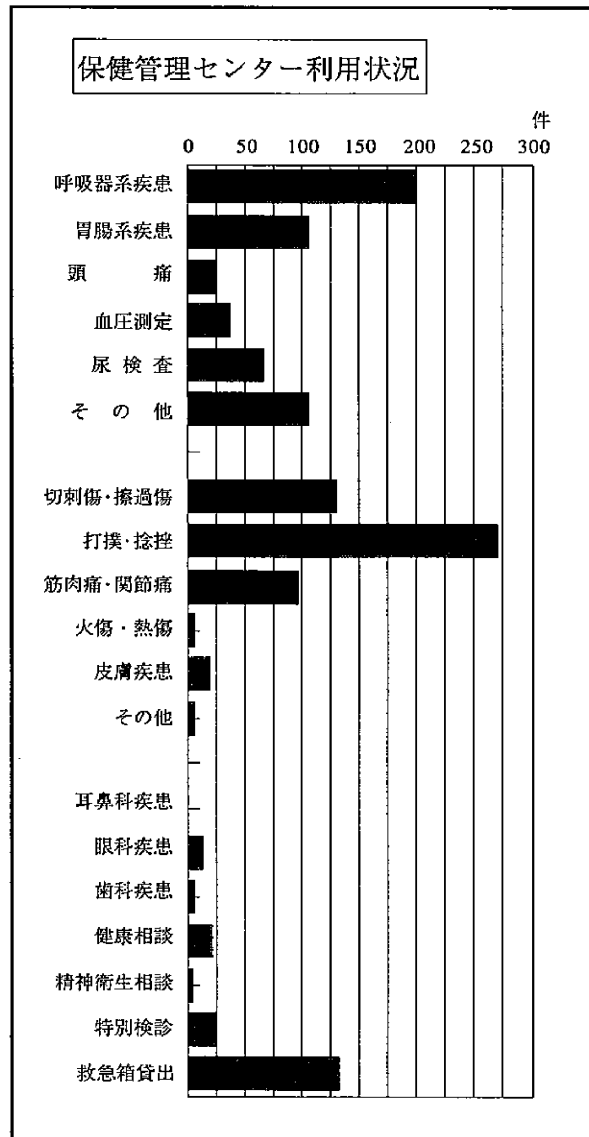
正 常	12
さらに検査	7
経過観察	38
治 療	43
そ の 他	2

4. 保健管理センター利用状況

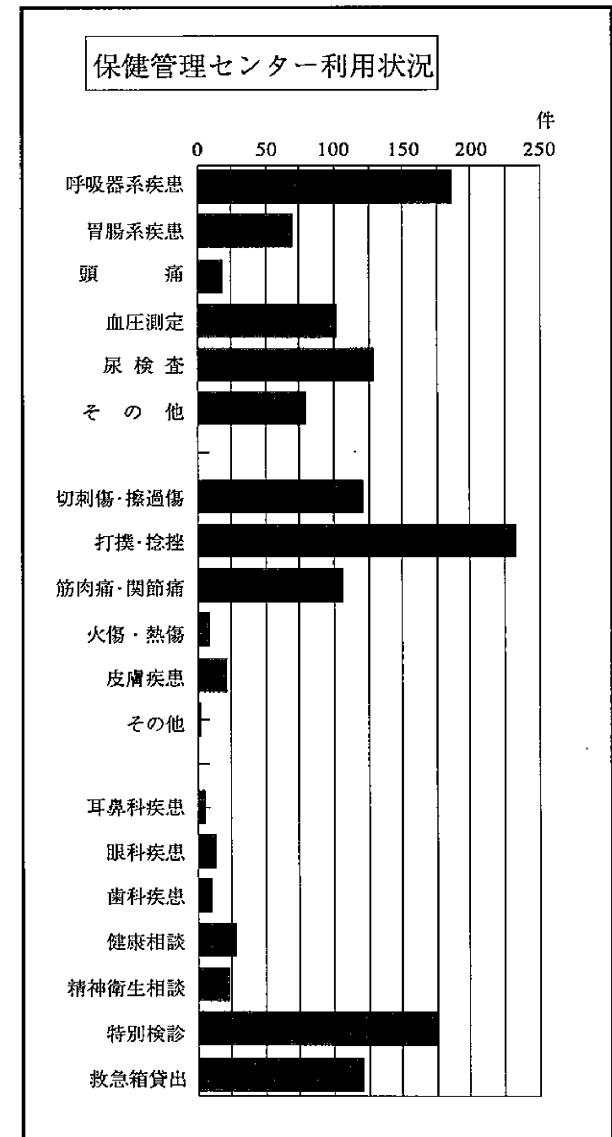
平成5年度（学生）



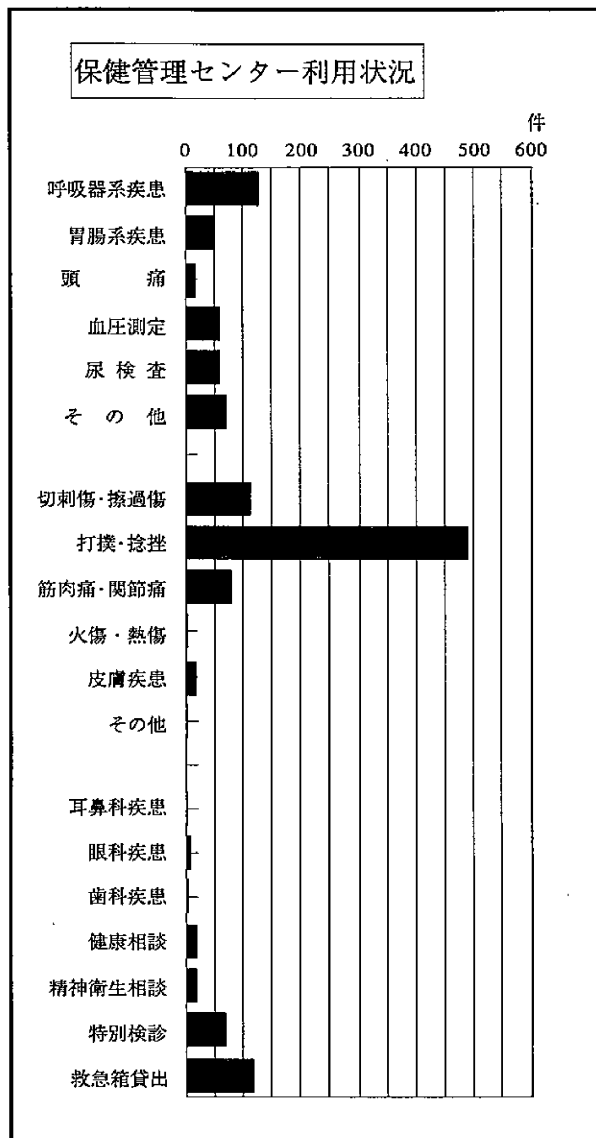
平成6年度（学生）



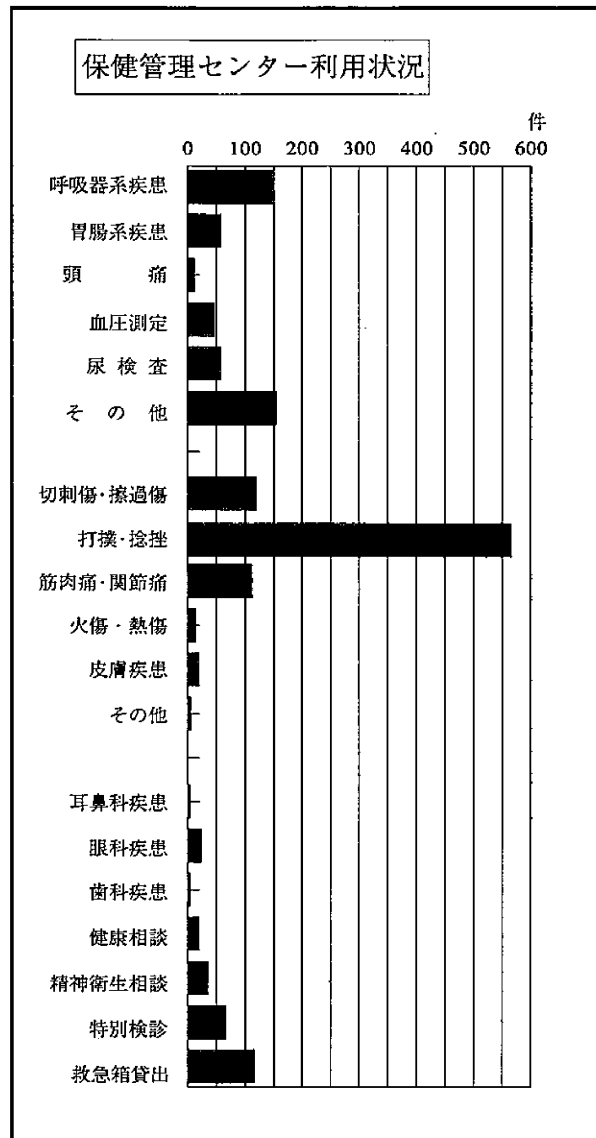
平成7年度（学生）



平成8年度（学生）



平成9年度（学生）



利用数・利用目的・理由

表・グラフで大体の数は、掴めるであろう。疾患別では、クラブ活動中の怪我で、打撲、捻挫、擦り傷、切り傷、筋肉痛、腱鞘炎等の外科的なもの、内科では、かぜが主である。利用目的の大きな部分は、診断書発行である。このグラフでは、記入していないが別項目で、(26頁)で報告する。当大学の学生は、自宅通学生が60%強(9年度)で、体調の悪い時は、自宅で療養・治療(薬を飲む)することが多いので、センターの利用は、その分低くなるだろう。救急箱は主にスポーツクラブの合宿や試合のときに一時的に貸し出して、利用してもらっている。(使用明細を書かせている。)

平成5年度(学生)

	内科系							外科系							その他の										合計
	呼吸器疾患	腸系疾患	頭痛	血圧測定	検尿	その他	小計	切刺・擦過傷	打撲・捻挫	筋肉・関節痛	火傷	皮膚科疾患	その他	小計	耳鼻科疾患	眼科疾患	歯科疾患	健康相談	精神衛生相談	診断書	特別健康診断	救急箱貸出	小計		
4月	24	12	1	10	0	4	51	17	25	13	0	1	0	56	0	1	1	1	0	8	14	14	39	146	
5月	28	13	1	1	0	8	51	27	45	16	0	1	1	90	1	5	2	1	0	2	0	14	25	166	
6月	79	11	6	42	59	48	245	12	25	7	1	4	0	49	0	1	0	10	2	19	66	17	115	409	
7月	26	5	3	11	2	10	57	18	33	20	1	6	3	81	0	2	0	3	0	946	0	20	971	1,109	
8月	2	1	1	1	0	0	5	11	15	7	0	0	0	33	0	1	0	2	0	48	0	15	66	104	
9月	19	11	5	5	0	12	52	18	39	11	0	2	0	70	0	2	1	6	1	33	0	9	52	174	
10月	23	15	3	2	0	38	81	14	29	6	0	1	0	50	1	1	0	4	0	19	0	22	47	178	
11月	21	8	4	0	0	5	38	8	15	4	0	0	0	27	0	0	0	2	0	15	0	6	23	88	
12月	15	4	1	2	0	13	35	3	15	3	0	0	0	21	0	0	1	3	0	9	0	4	17	73	
1月	14	2	0	1	0	8	25	4	5	4	0	0	0	13	0	0	2	1	0	3	0	1	7	45	
2月	23	2	3	0	0	7	35	3	7	0	0	0	0	10	0	1	0	0	0	8	0	2	11	56	
3月	2	1	0	0	0	0	3	2	6	2	0	0	0	10	0	0	0	1	0	4	0	5	10	23	
合計	276	85	28	75	61	153	678	137	259	93	2	15	4	510	2	14	7	34	3	1,114	80	129	1,383	2,571	

平成6年度(学生)

	内科系							外科系							その他の										合計
	呼吸器疾患	腸系疾患	頭痛	血圧測定	検尿	その他	小計	切刺・擦過傷	打撲・捻挫	筋肉・関節痛	火傷	皮膚科疾患	その他	小計	耳鼻科疾患	眼科疾患	歯科疾患	健康相談	精神衛生相談	診断書	特別健康診断	救急箱貸出	小計		
4月	8	3	1	0	0	6	18	7	10	3	0	0	0	20	0	3	1	0	1	8	0	5	18	56	
5月	28	16	3	13	44	26	130	21	45	25	0	2	1	94	0	1	0	3	1	2	26	20	53	277	
6月	21	12	5	6	16	30	90	19	47	12	1	10	0	89	0	2	0	3	2	922	0	24	953	1,132	
7月	6	16	2	1	1	6	32	22	41	19	0	4	1	87	0	2	1	4	0	422	0	23	452	571	
8月	2	1	2	2	0	2	9	9	17	8	0	0	0	34	0	0	0	1	0	72	0	13	86	129	
9月	22	13	2	2	0	5	44	11	20	10	1	2	1	45	0	2	2	3	1	49	0	13	70	159	
10月	25	11	2	0	0	8	46	9	19	8	0	0	0	36	0	2	2	1	0	20	0	14	39	121	
11月	13	7	5	6	0	8	39	11	32	3	2	0	0	48	0	0	0	1	0	5	0	3	9	96	
12月	10	12	0	3	1	5	31	5	11	1	0	0	0	17	0	0	1	0	0	5	0	6	12	60	
1月	13	4	2	0	1	5	25	2	9	1	0	0	1	13	0	0	0	2	0	1	0	5	8	46	
2月	45	10	0	3	2	5	65	5	3	1	0	0	0	9	0	2	0	3	0	10	0	1	16	90	
3月	5	2	0	2	0	1	10	8	14	3	0	0	0	25	0	0	0	1	0	0	0	6	7	42	
合計	198	107	24	38	65	107	539	129	268	94	4	18	4	517	0	14	7	22	5	1,516	26	133	1,723	2,779	

平成7年度(学生)

	内科系							外科系							その他の							小計	合計	
	呼吸器疾患	腸系疾患	頭痛	血圧測定	検尿	その他	小計	切刺・擦過傷	打撲・捻挫	筋肉・関節痛	火傷	皮膚科疾患	その他	小計	耳鼻科疾患	眼科疾患	歯科疾患	健康相談	精神衛生相談	診断書	特別健康診断			救急箱貸出
4月	14	6	1	0	0	4	25	8	18	3	0	0	0	29	0	3	1	0	1	9	21	6	41	95
5月	24	5	1	90	90	7	217	20	23	8	0	2	0	53	0	1	1	4	1	1	25	19	52	322
6月	45	7	2	6	26	21	107	17	50	11	0	2	0	80	2	2	1	2	1	483	7	19	517	704
7月	8	4	3	2	10	7	34	16	20	10	0	6	0	52	0	1	0	3	2	454	0	10	470	556
8月	2	3	0	2	3	2	12	6	24	15	0	3	0	48	0	0	0	1	0	169	0	7	177	237
9月	10	8	3	0	0	12	33	11	17	13	6	7	0	54	0	1	0	3	0	34	0	20	58	145
10月	24	9	4	0	0	5	42	12	30	16	0	0	0	58	1	2	0	1	0	59	53	15	131	231
11月	27	13	1	1	0	7	49	6	9	7	0	0	0	22	0	0	0	1	2	17	69	12	101	172
12月	8	4	1	1	0	3	17	7	9	8	1	1	1	27	0	0	0	0	0	12	0	2	14	58
1月	9	4	0	0	0	4	17	3	5	1	2	0	0	11	0	0	0	2	0	5	0	1	8	36
2月	14	6	3	0	0	6	29	6	6	8	0	0	0	20	1	2	0	2	1	8	0	3	17	66
3月	2	1	0	0	0	1	4	9	22	6	0	0	0	37	0	0	0	0	1	3	0	7	11	52
合計	187	70	19	102	129	79	586	121	233	106	9	21	1	491	4	12	3	19	9	1,254	175	121	1,597	2,674

平成8年度(学生)

	内科系							外科系							その他の							小計	合計	
	呼吸器疾患	腸系疾患	頭痛	血圧測定	検尿	その他	小計	切刺・擦過傷	打撲・捻挫	筋肉・関節痛	火傷	皮膚科疾患	その他	小計	耳鼻科疾患	眼科疾患	歯科疾患	健康相談	精神衛生相談	診断書	特別健康診断			救急箱貸出
4月	15	6	2	0	0	7	30	16	27	11	0	0	0	54	0	2	0	0	0	14	5	16	37	121
5月	23	6	5	31	31	16	112	17	58	17	0	2	0	94	0	1	1	0	1	3	26	14	46	252
6月	29	9	1	17	17	21	94	21	51	13	0	8	1	94	1	1	1	3	1	1,338	0	13	1,358	1,546
7月	6	0	1	7	7	6	29	17	55	0	3	1	0	76	0	2	0	1	0	486	3	18	510	615
8月	0	0	1	1	1	1	4	12	55	2	0	2	0	71	0	0	0	1	1	67	0	14	83	158
9月	14	6	0	1	0	8	29	8	52	2	0	1	0	63	0	1	0	0	1	37	8	8	55	147
10月	6	4	1	0	0	2	13	6	35	5	0	1	0	47	0	2	0	6	0	17	14	8	47	107
11月	8	4	1	0	0	1	14	6	27	2	0	0	0	35	0	0	0	0	2	26	0	3	31	80
12月	10	1	0	2	1	1	15	5	39	2	0	0	0	46	0	0	1	1	4	12	0	2	20	81
1月	4	4	2	0	0	2	12	2	19	6	0	1	0	28	0	0	0	1	1	7	1	4	14	54
2月	11	7	2	0	0	5	25	1	16	4	0	0	0	21	0	0	1	0	3	11	5	2	0	46
3月	2	1	2	0	0	1	6	0	54	14	0	0	0	68	0	0	0	1	0	12	0	9	22	96
合計	128	48	18	59	57	71	381	111	488	78	3	16	1	697	1	9	4	14	14	2,030	62	111	2,245	3,323

平成9年度(学生)

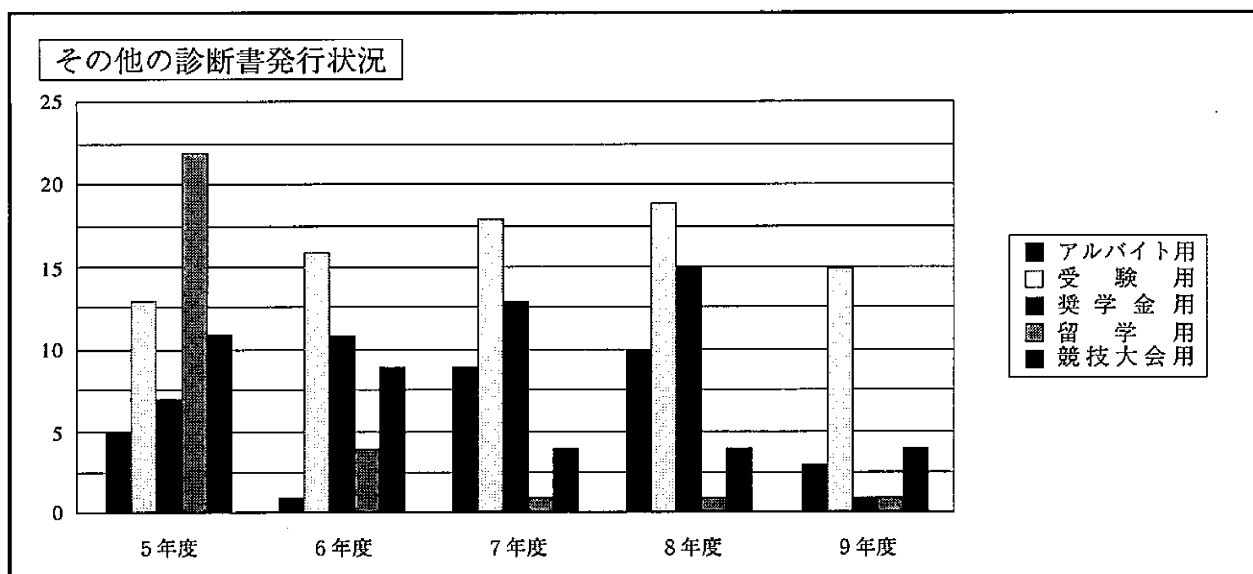
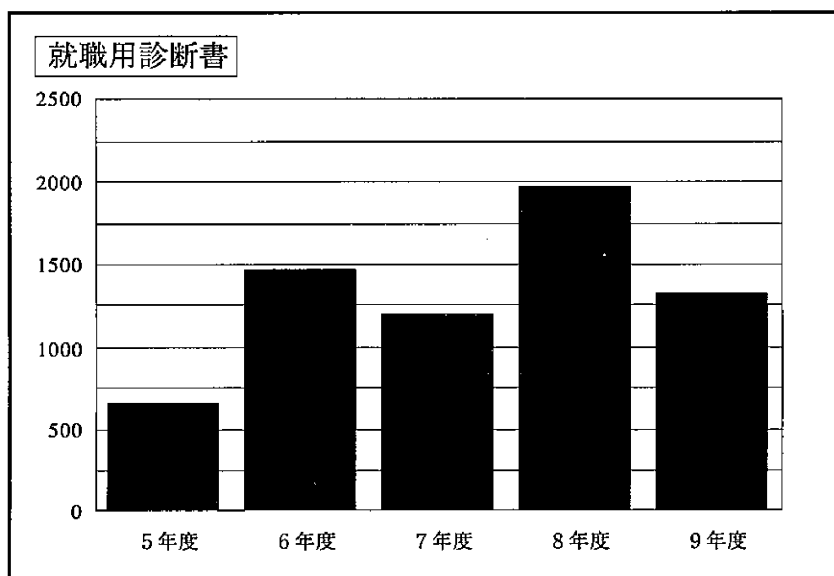
	内科系							外科系							その他										合計
	呼吸器疾患	腸系疾患	頭痛	血圧測定	検尿	その他	小計	切刺・擦過傷	打撲・捻挫	筋肉・関節痛	火傷	皮膚科疾患	その他	小計	耳鼻科疾患	眼科疾患	歯科疾患	健康相談	精神衛生相談	診断書	特別健康診断	救急箱貸出	小計		
4月	23	6	1	1	0	10	41	4	20	4	0	0	0	28	0	0	0	0	11	1	0	6	18	87	
5月	30	12	3	30	36	21	132	19	77	16	0	1	3	116	1	4	2	2	2	1	0	21	33	281	
6月	20	9	5	7	14	46	101	23	104	23	3	6	0	159	0	9	0	0	9	929	36	20	1,003	1,263	
7月	1	3	0	5	6	3	18	11	97	11	0	2	0	121	0	2	0	2	1	179	32	16	232	371	
8月	0	0	0	0	0	1	1	16	46	23	0	2	0	87	0	0	0	0	1	52	0	16	69	157	
9月	9	7	0	1	0	9	26	17	70	17	0	1	0	105	0	3	1	5	5	95	0	12	121	252	
10月	17	7	0	0	0	13	37	13	75	13	1	5	3	110	1	1	0	4	2	31	0	13	52	199	
11月	11	4	1	0	0	29	45	9	31	3	1	0	0	44	0	0	1	4	3	44	0	4	56	145	
12月	4	3	0	0	0	10	17	4	21	1	0	0	0	26	0	3	0	1	2	10	0	2	18	61	
1月	9	3	2	3	2	4	23	4	15	1	0	0	0	20	0	0	1	2	0	6	0	1	10	53	
2月	25	6	0	0	0	4	35	0	1	0	7	0	1	9	0	0	0	3	1	4	0	0	8	52	
3月	3	0	0	0	0	7	10	3	9	0	0	3	1	16	0	3	0	0	0	2	0	7	12	38	
合計	152	60	12	47	58	157	486	123	566	112	12	20	8	841	2	25	5	23	37	1,354	68	118	1,632	2,959	

5. 診断書発行状況

診断書発行の大多数が就職用である。

その他、アルバイト用、受験用、奨学金用、留学用、競技大会用等に、定期健康診断に基づいて、過去5年間の発行状況を報告する。

	5 年 度	6 年 度	7 年 度	8 年 度	9 年 度
就 職 用	664	1,475	1,209	1,981	1,330
アルバイト用	5	1	9	10	3
受 験 用	13	16	18	19	15
奨 学 金 用	7	11	13	15	1
留 学 用	22	4	1	1	1
競 技 大 会 用	11	9	4	4	4
合 計	722	1,516	1,254	2,030	1,354



6. 精神衛生相談

(1) 相談件数

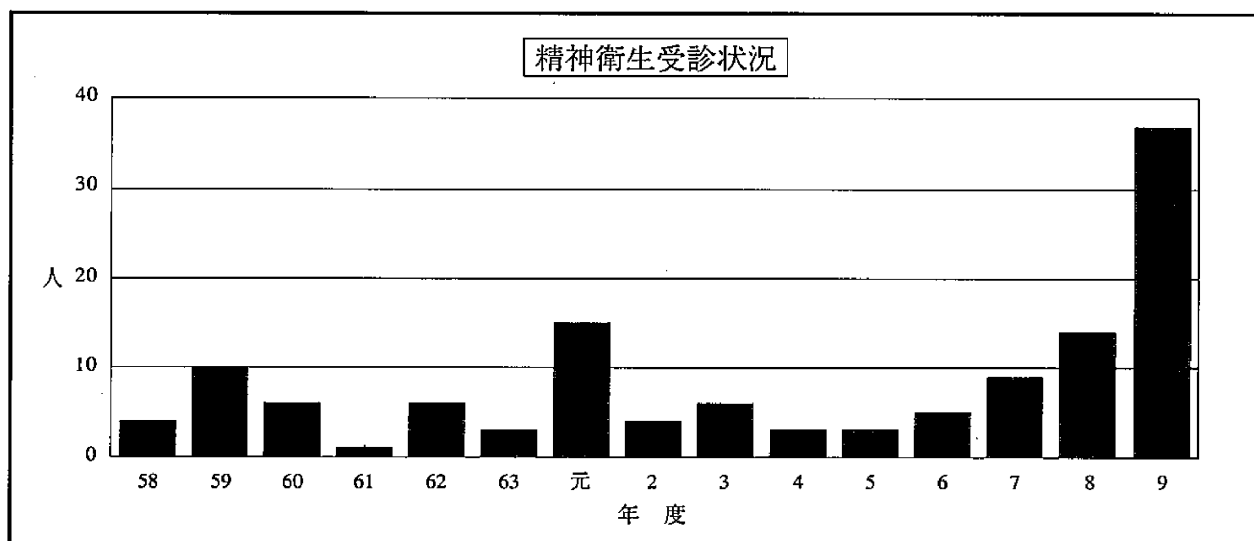
本学の精神衛生相談の体制は、昭和59年1月から、隔週で年16回非常勤講師のカウンセラー（精神科医）が相談に応じる「学生相談室」を作り対応してきた。（休暇中はなし）

相談室と言っても、専用の部屋があるわけではなく、静養室の一部の応接セットで行う。

カウンセラーの他に所長（内科医）も対応してきた。

このような状態なので、学生は来談に来易い場所ではないが、年間に4－6名位で推移している。ほとんどが分裂病、うつ症、神経症などのケースで、薬物治療やさらに専門的な治療を要するものであった。病院での治療も含めると、累積患者もいるので、本学の実質的年間延べ相談回数はほぼ50回位に達する。本学では、治療は行っていないので（応急処置のみ）、与薬も必要なクライアントは、2回目からは、専門医受診となるので、学内での相談件数はすくない。下記に相談状況を示す。

年度	58	59	60	61	62	63	元	2	3	4	5	6	7	8	9
人数	4	10	6	1	6	3	15	4	6	3	3	5	9	14	37



学生へのアンケート調査によると、「カウンセラーに相談」を是とする回答は26％－36％で、平成7年度の学生白書のための調査で、「是非相談したい」は3％であった。

平成10年度から、カウンセラーが精神科医から臨床心理士に変わり、学生の悩みに対応している。宣伝も強化、相談数は躍進して来て、パートの時間内での対応が難しくなって来ている。

(2) 学生相談室 ―心の相談クリニック―

学生のみなさんのために、いろいろな悩みごとについてのカウンセリングをしています。不安、疲れ、将来のこと、心のくつろぎについて話しあいませんか。

相談日時 隔週 火曜日 午後1時～3時

場 所 保健管理センター内 学生相談室

対 象 学生全部（研究生，大学院生も含む）（無料）

専門の臨床心理カウンセラーが、お話を聞き、対応します。個人の秘密は堅く厳守します。名前を伏せたい方は匿名でもかまいません。

申し込みは、原則として予約によります。

① 直接保健管理センターに行く。

② 予約カードに記入して、保健管理センターに申し込む。

カードの設置場所は ①学生連絡室 ②保健管理センター窓口

③学生控室（講義棟2階）④学生会館2階ホール

予約を確認するために、連絡の電話番号を必ず記入してください。

③ 電話で予約をする ☎0134-27-5266（保健管理センター事務室）直通

☆ 相談日に来られない方は、都合のよい日時に変更ができますので、事前にお電話ください。

保健管理センター・カウンセリングガイド

どういふときに行ったらよいか

よくある悩みとして

友達がいない

親と話ができない

人に会いたくない

顔が赤くなりドキドキする

大学に来られない

すぐ暴力をふるってしまいそう

人の視線や言動が気になる

何度も手を洗わないと気がすまない

誰にも理解してもらえない

人と話しあうのが怖い

進路がわからない

何事もやる気が起きない

眠れない

何かしようとしてもどうにもならない

ものごとに集中できない

意欲がわからない

ゆううつである

学校に行く気になれない

あたりの雰囲気の不気味に感じられる

誰か何かにつきまとわれているようで不安だ

病気が知りたい

神経症（ノイローゼ）

心身症

うつ病

精神分裂病

アルコール依存症

痴呆症

麻薬中毒

性格的異常

五月病

摂食障害（過食症。拒食症）

不登校

アダルト・チルドレン

学習障害（Learning Disorder）

青年期心理

こんな情報も提供・案内します

心療内科，神経科クリニック，精神科，そのほかの医療機関など

（保健管理センター 学生相談室）

7. 学生教育研究災害傷害保険

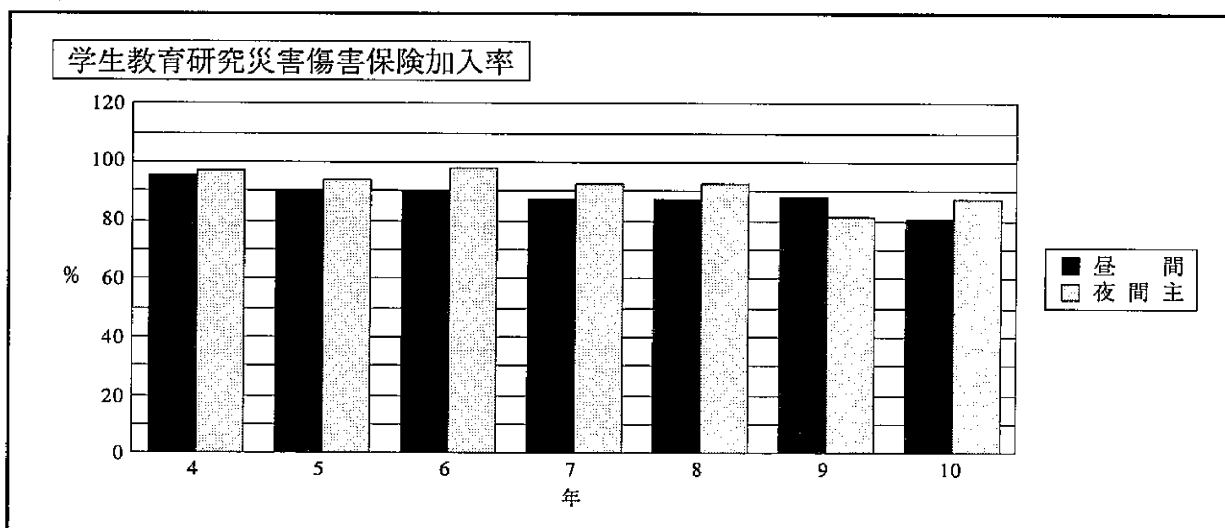
本学での加入方法は、2,000万コースを任意加入で、入学手続き時に行う。

加入手続は学生課で行い、実務は保健管理センターで取り扱っている。

加入率は下記の表で示すように90%以上の高い加入率である。

(1) 保険加入状況

年 度	昼 間			夜 間 主		
	学 生 数	加 入 者 数	率	学 生 数	加 入 者 数	率
4	504	481	95.4%	101	98	97.0%
5	510	459	90.0%	102	96	94.1%
6	507	457	90.1%	122	119	97.5%
7	509	445	87.4%	105	97	92.4%
8	508	443	87.2%	108	100	92.6%
9	490	430	87.8%	104	85	81.7%
10	519	419	80.7%	112	98	87.5%



(2) 保険給付状況(平成5年度-平成9年度)

平成5年度 学生教育研究災害傷害保険給付状況

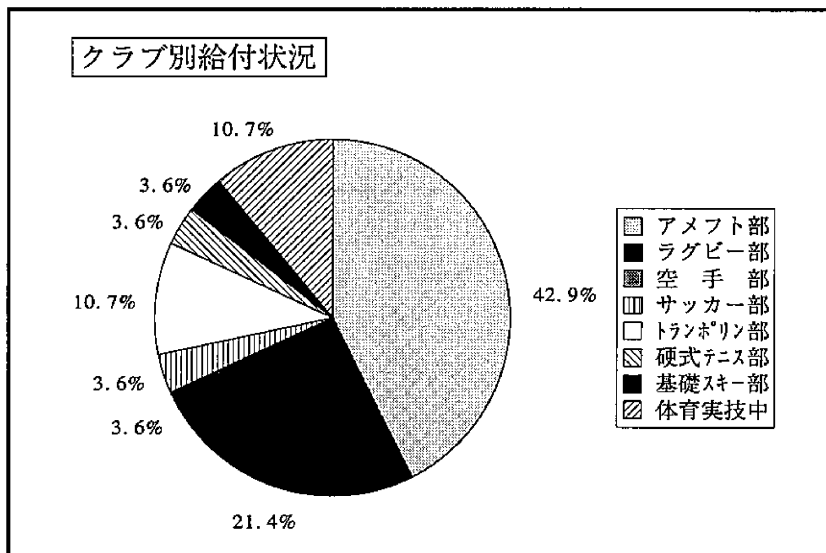
NO	事故月	学年	所属クラブ	傷病名	事故態様	入院日数	通院日数	保険金額	備考
1	H4.10	2	トランポリン部	固定金具抜去	5	8	-	62,000	追加支払
2	H5.3	3	ラグビー部	左足関節靭帯損傷	4	-	54	50,000	
3	H5.5	過年	アメフト部	左肩関節脱臼	5	-	35	50,000	
4	H5.5	1	ラグビー部	左足関節靭帯損傷	5	-	22	30,000	
5	H5.5	2	ラグビー部	頸・肩部の靭帯損傷	5	-	18	30,000	
6	H5.5	2	アメフト部	右足関節捻挫	4	-	14	30,000	
7	H5.5	2	トランポリン部	左肘関節脱臼	4	-	55	50,000	
8	H5.5	2	アメフト部	左下腿部打撲	4	-	41	50,000	
9	H5.5	4	アメフト部	足関節靭帯損傷	5	-	18	30,000	
10	H5.6	1	アメフト部	左膝関節靭帯損傷	4	-	15	30,000	
11	H5.6	2	空手部	左第3手指靭帯切断	4	-	21	30,000	
12	H5.6	3	アメフト部	右鎖骨骨折	5	14	22	86,000	
13	H5.7	1	アメフト部	右膝関節障害	4	23	44	142,000	
14	H5.7	2	アメフト部	右腓骨骨折	4	-	36	50,000	
15	H5.8	1	アメフト部	左第1中足骨骨折	4	-	38	50,000	
16	H5.8	2	ラグビー部	左膝靭帯損傷	4	6	22	54,000	
17	H5.8	3	アメフト部	右第5中足骨骨折	4	-	42	50,000	
18	H5.9	2	ラグビー部	右足関節捻挫	5	-	35	50,000	
19	H5.9	3	サッカー部	額裂傷	5	-	15	30,000	
20	H5.9	4	アメフト部	右肩・背筋打撲傷	5	-	24	30,000	
21	H5.9	4	アメフト部	左足関節捻挫	5	-	30	50,000	
22	H5.10	1	体育実技中	右腓腹筋挫傷	1	-	15	30,000	
23	H5.10	4	ラグビー部	環軸椎脱臼	5	73	77	372,000	
24	H5.11	2	トランポリン部	左腓骨踝部骨折	4	-	56	50,000	
25	H5.11	3	テニス部	左足関節捻挫	4	-	15	30,000	
26	H6.1	1	体育実技中	左踵骨骨折及び捻挫	1	-	4	6,000	
27	H6.1	1	基礎スキー部	左上腕剥離骨折	5	5	50	70,000	
28	H6.3	1	体育実技中	頸椎捻挫	1	-	4	6,000	
合計								1,598,000	

注：事故態様 1. 正課中 2. 学校行事中 3. 休憩中 4. 課外活動（学校施設内） 5. 課外活動（学校施設外）

平成5年度

クラブ名	件数
アメフト部	12
ラグビー部	6
空手部	1
サッカー部	1
トランポリン部	3
硬式テニス部	1
基礎スキー部	1
体育実技中	3
合計	28

平成5年度



平成6年度 学生教育研究災害傷害保険給付状況

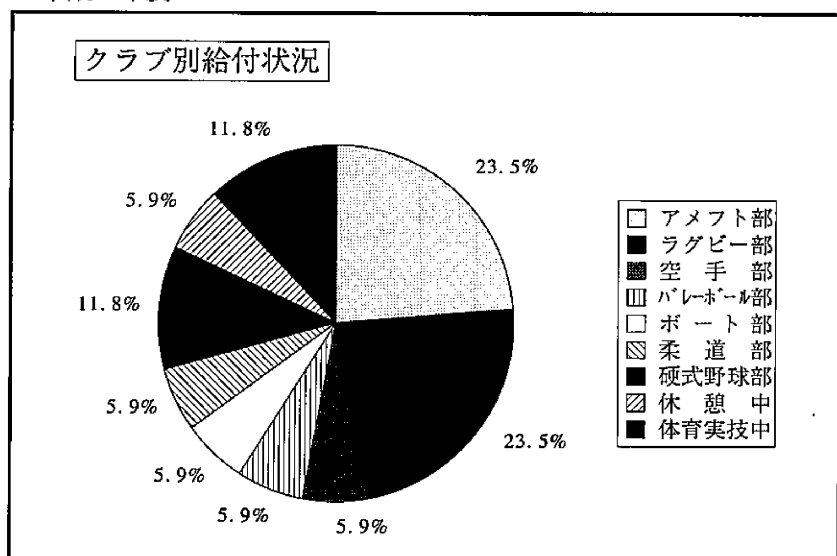
NO	事故月	学年	所属クラブ	傷病名	事故態様	入院日数	通院日数	保険金額	備考
1	H6.5	4	ラグビー部	左第4指骨骨折	4	19	40	126,000	
2	H6.5	4	ボート部	左殿部挫裂創	5	10	-	40,000	
3	H6.5	3	アメフト部	左第2指関節捻挫	4	-	37	50,000	
4	H6.5	3	硬式野球部	左肘内側靭帯損傷	5	2	32	58,000	
5	H6.5	3	バレーボール部	左足関節靭帯損傷	5	-	28	30,000	
6	H6.6	4	柔道部	左前腕骨骨折	5	-	26	30,000	
7	H6.6	1	休憩中	左肩関節脱臼	3	39	48	206,000	
8	H6.7	1	アメフト部	左第2手指開放性脱臼	4	-	15	30,000	
9	H6.7	4	ラグビー部	右大腿筋断裂	4	-	23	30,000	
10	H6.9	3	アメフト部	右膝関節部打撲	5	-	20	30,000	
11	H6.9	2	アメフト部	左足関節靭帯損傷	5	39	84	236,000	
12	H6.10	3	ラグビー部	脳震盪鼻骨骨折	5	4	-	16,000	
13	H6.12	4	ラグビー部	外傷性リンパ腺炎	4	3	-	12,000	
14	H6.12	3	空手部	鼻骨骨折	4	3	-	12,000	
15	H7.1	1	体育実技中	左膝半月板損傷	1	-	9	15,000	
16	H7.1	1	体育実技中	右眼打撲・眼底出血	1	-	7	15,000	
17	H7.1	1	硬式野球部	右膝半月板損傷	4	11	129	184,000	
合計								1,120,000	

注：事故態様 1. 正課中 2. 学校行事中 3. 休憩中 4. 課外活動（学校施設内） 5. 課外活動（学校施設外）

平成6年度

クラブ名	件数
アメフト部	4
ラグビー部	4
空手部	1
バレーボール部	1
ボート部	1
柔道部	1
硬式野球部	2
休憩中	1
体育実技中	2
合計	17

平成6年度



平成7年度 学生教育研究災害傷害保険給付状況

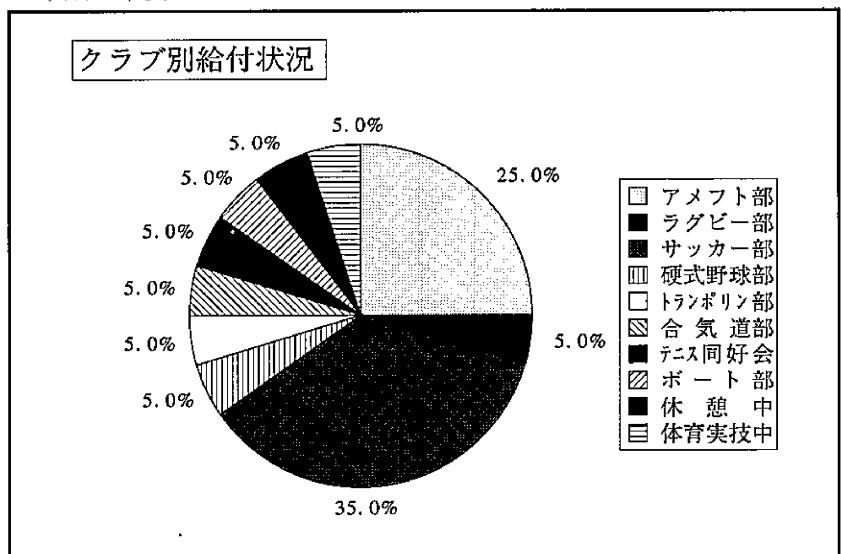
NO	事故月	学年	所属クラブ	傷病名	事故態様	入院日数	通院日数	保険金額	備考
1	H6.8	2	野球部	左十字靭帯断裂	5	5	16	50,000	
2	H7.4	3	サッカー部	右足関節捻挫	5	-	41	50,000	
3	H7.4	2	サッカー部	右足関節靭帯損傷	4	-	22	30,000	
4	H7.5	3	トランポリン部	左前十字靭帯断絶	4	51	112	314,000	
5	H7.5	4	テニス同好会	右アキレス腱断裂	5	23	37	172,000	
6	H7.6	1	体育実技中	右足関節捻挫	1	-	11	15,000	
7	H7.6	2	アメフト部	右肋骨多発骨折・右血胸	4	8	4	32,000	
8	H7.6	4	サッカー部	左膝前十字靭帯損傷	5	5	13	70,000	
9	H7.6	4	アメフト部	左外側靭帯損傷	5	-	45	50,000	
10	H7.7	3	サッカー部	左足関節捻挫	5	-	28	30,000	
11	H7.7	3	アメフト部	左鎖骨骨折	4	73	104	402,000	
12	H7.7	3	ラグビー部	左足関節靭帯損傷	5	-	14	30,000	
13	H7.8	3	アメフト部	左鎖骨骨折	4	16	26	94,000	
14	H7.8	3	サッカー部	右膝関節損傷	4	-	20	30,000	
15	H7.9	4	サッカー部	左足関節捻挫	4	-	15	30,000	
16	H7.9	3	アメフト部	右膝内側側副靭帯損傷	5	24	29	126,000	
17	H7.10	3	合気道部	頭部打撲	5	2	-	8,000	
18	H7.11	2	休憩中	右足関節捻挫	3	-	18	30,000	
19	H7.12	4	サッカー部	左膝靭帯損傷	4	8	39	82,000	
20	H8.1	1	ボート部	右膝靭帯損傷	4	-	16	30,000	
合計								1,675,000	

注：事故態様 1. 正課中 2. 学校行事中 3. 休憩中 4. 課外活動（学校施設内） 5. 課外活動（学校施設外）

平成7年度

クラブ名	件数
アメフト部	5
ラグビー部	1
サッカー部	7
硬式野球部	1
トランポリン部	1
合気道部	1
テニス同好会	1
ボート部	1
休憩中	1
体育実技中	1
合計	20

平成7年度



平成8年度 学生教育研究災害傷害保険給付状況

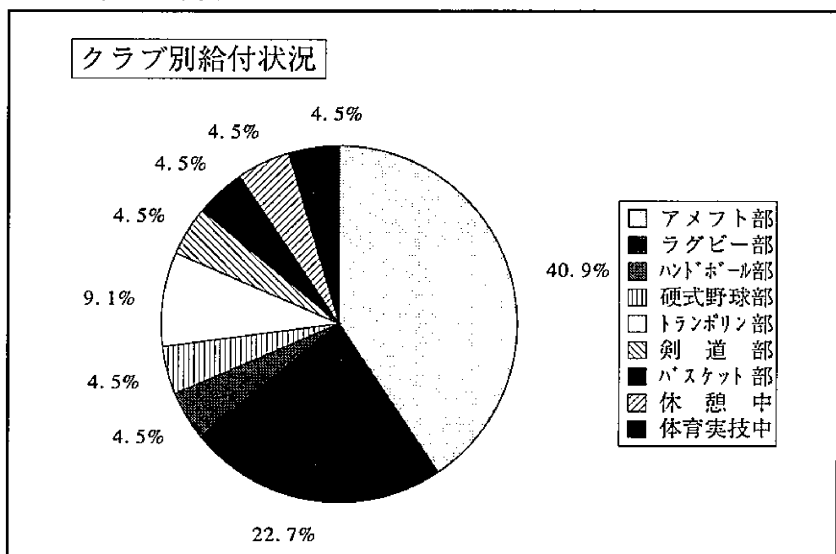
NO	事故月	学年	所属クラブ	傷病名	事故態様	入院日数	通院日数	保険金額	備考
1	H7.8	4	硬式野球部	右膝前十字靭帯断裂	5	28	-	162,000	
2	H8.5	1	休憩中	右膝前十字靭帯部分断裂	3	9	36	86,000	
3	H8.5	1	体育実技中	左膝半月板損傷	1	17	25	98,000	
4	H8.5	4	アメフト部	右半月板損傷	4	5	-	20,000	
5	H8.6	4	ラグビー部	左足関節靭帯損傷	5	16	37	114,000	
6	H8.6	3	ラグビー部	右腸骨亀裂骨折	5	7	-	28,000	
7	H8.6	1	アメフト部	頸椎症性神経根症	4	-	33	50,000	
8	H8.6	1	ラグビー部	左顎骨骨折	5	43	57	222,000	
9	H8.7	2	剣道部	左足第2指骨骨折	4	7	25	58,000	
10	H8.7	4	アメフト部	右手小指剥離骨折	4	-	17	30,000	
11	H8.7	4	トランポリン部	左膝内側半月板損傷	4	7	23	58,000	
12	H8.8	1	トランポリン部	左肘関節脱臼	4	-	28	30,000	
13	H8.9	4	アメフト部	右腓骨骨折	5	6	27	54,000	
14	H8.9	4	アメフト部	右十字靭帯切断	5	33	41	182,000	
15	H8.9	3	ラグビー部	右肩関節脱臼	5	15	18	90,000	
16	H8.9	4	アメフト部	左手首腱損傷	4	-	33	50,000	
17	H8.10	1	アメフト部	左膝半月板損傷	4	14	21	86,000	
18	H8.10	3	アメフト部	左前腕骨骨折	5	-	45	50,000	
19	H8.10	3	アメフト部	左肘関節血腫・筋断裂	4	-	39	50,000	
20	H8.11	3	ハンドボール部	右足関節捻挫	4	-	17	30,000	
21	H9.1	2	ラグビー部	右肩関節脱臼	4	14	15	86,000	
22	H9.3	2	バスケット部	左足関節靭帯損傷	4	22	27	118,000	
合計								1,752,000	

注：事故態様 1. 正課中 2. 学校行事中 3. 休憩中 4. 課外活動（学校施設内） 5. 課外活動（学校施設外）

平成8年度

クラブ名	件数
アメフト部	9
ラグビー部	5
ハンドボール部	1
硬式野球部	1
トランポリン部	2
剣道部	1
バスケット部	1
休憩中	1
体育実技中	1
合計	22

平成8年度



平成9年度 学生教育研究災害傷害保険給付状況

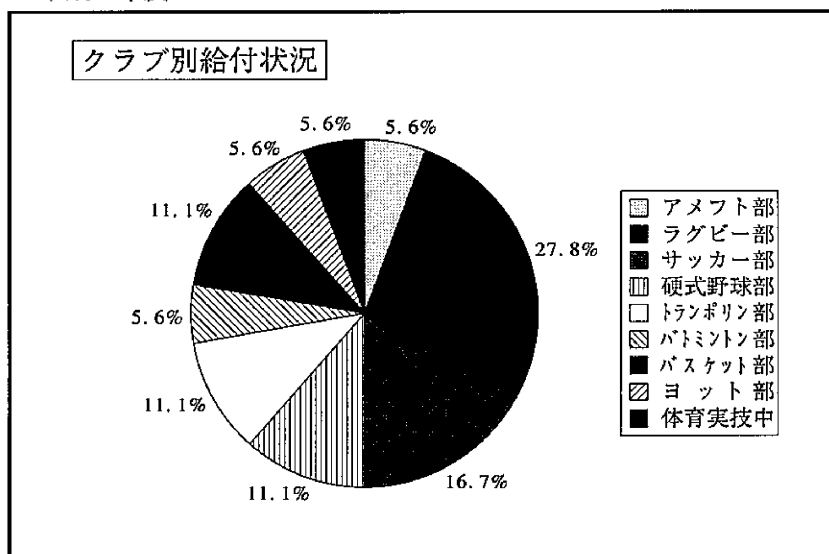
NO	事故月	学年	所属クラブ	傷病名	事故態様	入院日数	通院日数	保険金額	備考
1	H9.4	3	バスケット部	右手舟状骨骨折	5	11	22	50,000	
2	H9.4	2	ラグビー部	右肩関節脱臼	4	6	17	54,000	
3	H9.5	2	ヨット部	左第4.5手指骨骨折	5		34	50,000	
4	H9.5	2	トランポリン部	右肘関節脱臼	4	-	22	30,000	
5	H9.5	4	ラグビー部	頸椎捻挫	5		16	30,000	
6	H9.6	1	体育授業中	右足関節靭帯損傷	1	-	20	30,000	
7	H9.6	4	サッカー部	右膝半月板損傷	5	32	64	208,000	
8	H9.7	1	サッカー部	右膝関節靭帯損傷	5	17	66	148,000	
9	H9.7	1	ラグビー部	肋骨骨折	5		20	30,000	
10	H9.8	4	ラグビー部	左側頸椎障害,半月板損傷	5	-	38	50,000	
11	H9.8	3	ラグビー部	左肩前方脱臼	5		46	74,000	
12	H9.9	2	アメフト部	左膝前十字靭帯損傷	4	11	21	74,000	
13	H9.9	1	準硬式野球部	第3指第一関節骨折	5	3	36	62,000	
14	H9.10	4	サッカー部	右足第1指骨折	5	-	43	50,000	
15	H9.10	2	硬式野球部	左膝関節打撲傷	4	12	25	78,000	
16	H9.10	3	バスケット部	右膝捻挫	4	-	18	30,000	
17	H9.11	1	バドミントン部	左アキレス腱断裂	5	58	3	312,000	
18	H9.11	2	トランポリン部	後頭部打撲	5	1	-	4,000	
合計								1,364,000	

注：事故態様 1. 正課中 2. 学校行事中 3. 休憩中 4. 課外活動（学校施設内） 5. 課外活動（学校施設外）

平成9年度

クラブ名	件数
アメフト部	1
ラグビー部	5
サッカー部	3
硬式野球部	2
トランポリン部	2
バドミントン部	1
バスケット部	2
ヨット部	1
体育実技中	1
合計	18

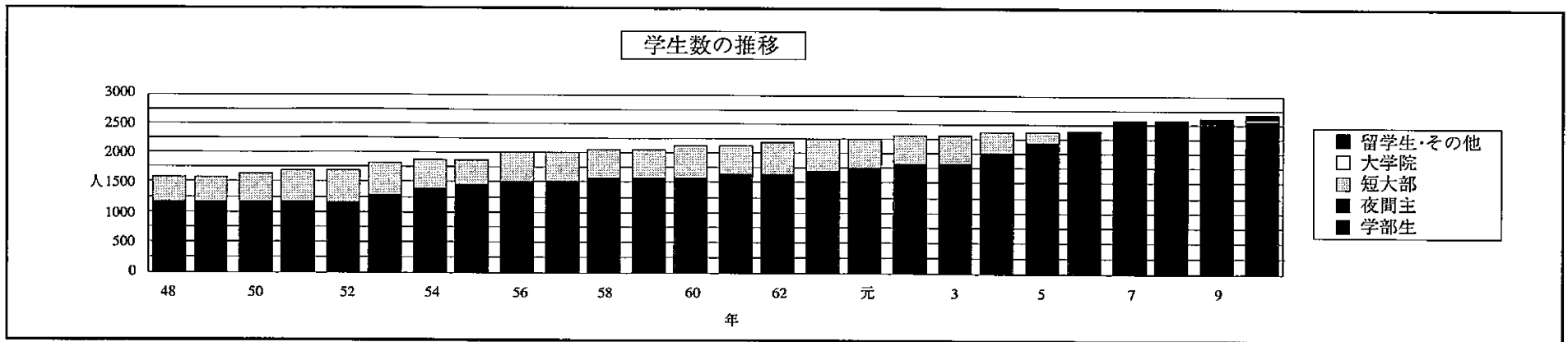
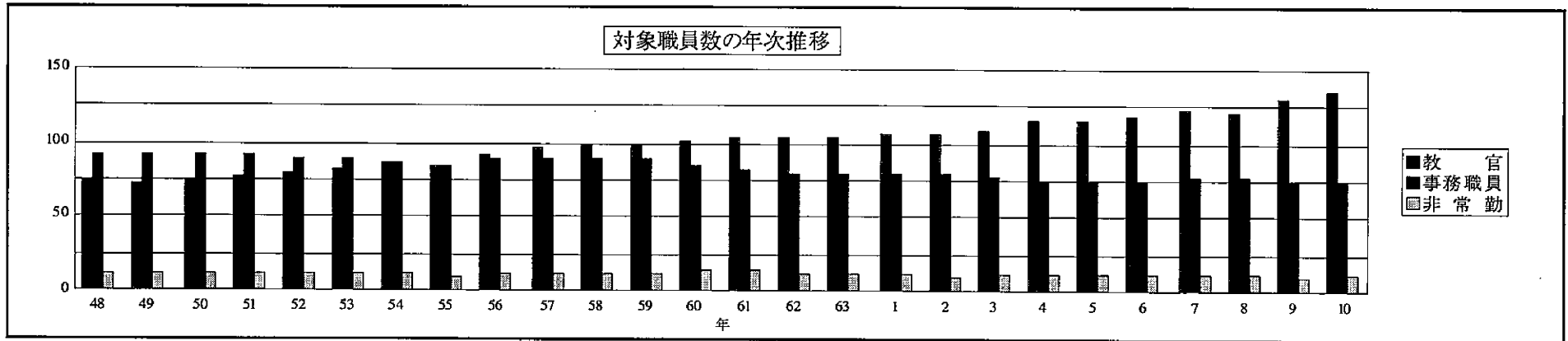
平成9年度



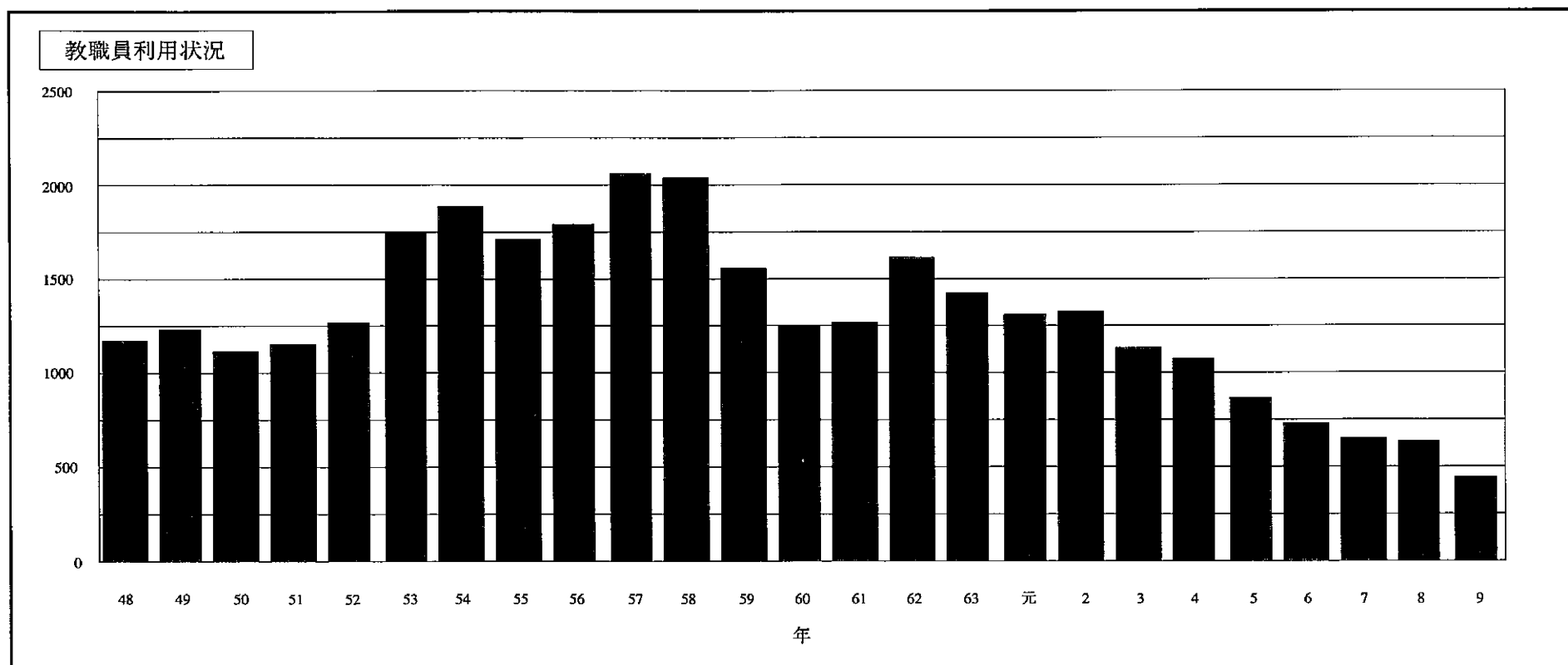
職員の健康管理

1. 対象職員数の年次推移 (昭和48年－平成10年)

	48	49	50	51	52	53	54	55	56	57	58	59	60	61	62	63	1	2	3	4	5	6	7	8	9	10
教 官	74	72	76	78	79	82	87	86	91	97	102	99	101	104	105	104	107	107	108	115	115	118	123	122	131	136
事務職員	92	92	91	91	90	89	87	87	90	90	90	89	85	83	80	80	80	79	78	76	76	76	77	77	75	75
非 常 勤	12	12	12	13	13	13	12	12	12	12	12	12	15	14	13	11	12	10	11	11	13	12	12	12	10	11
計	178	176	179	182	182	184	186	185	193	199	204	200	201	201	198	195	199	196	197	202	204	206	212	211	216	222



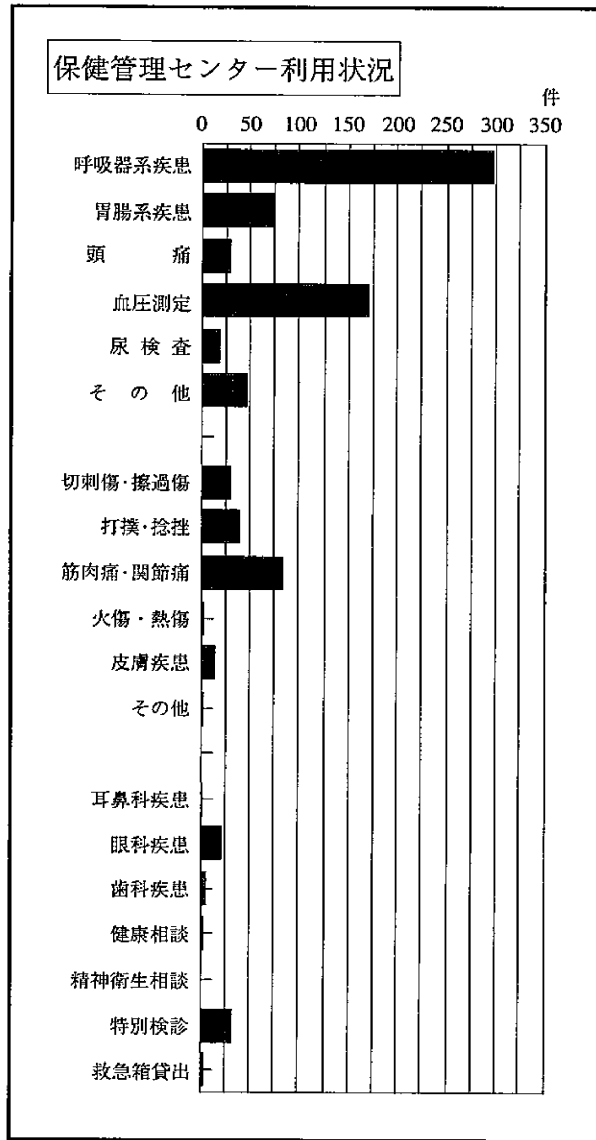
2. 教職員の利用状況推移



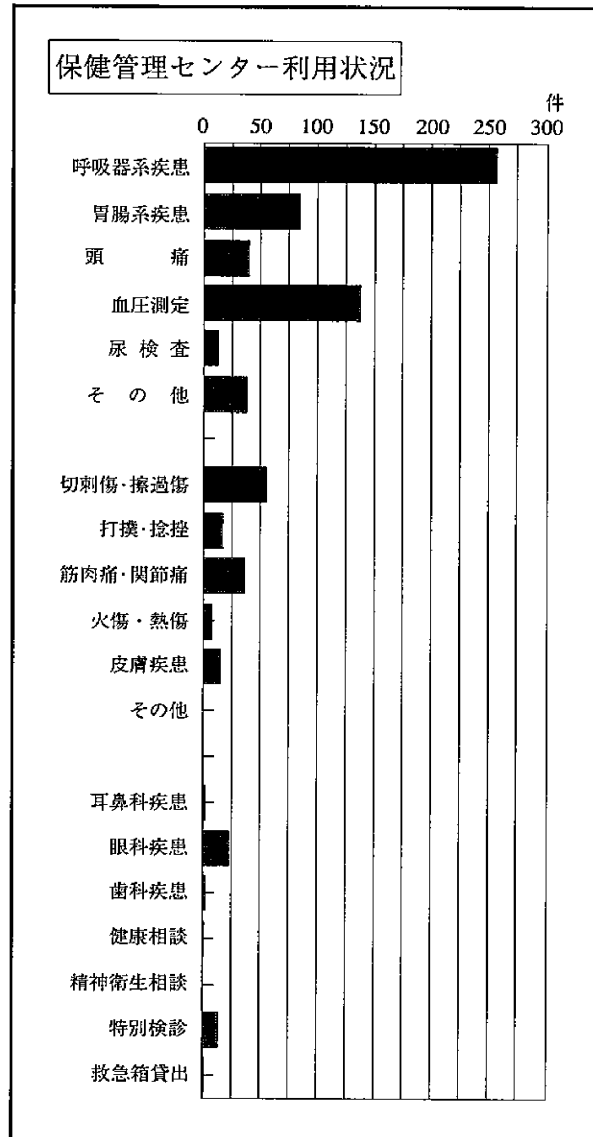
職員のセンター利用回数は近年減る傾向にある。利用率も学生に比べてかなり高かったが、見かたを変えると適正化したとも言える。変化の要因としては、やや年齢が高く、血圧測定・疲労などを訴えていた方々から、職員が漸時低年齢化して来たこと。仕事がだんだん忙しくなり、多少のことでは利用しなくなった。特に9年度が低いのは、センターの改修工事で3ヶ月程利用しなかった、等が考えられる。

3. 保健管理センター利用状況

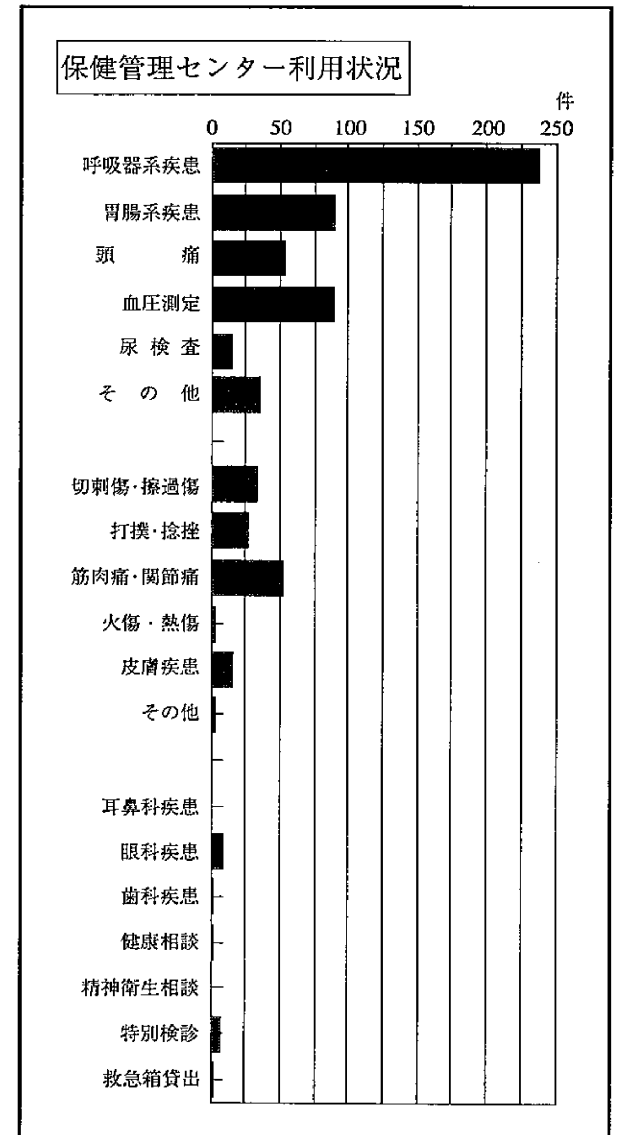
平成5年度（職員）



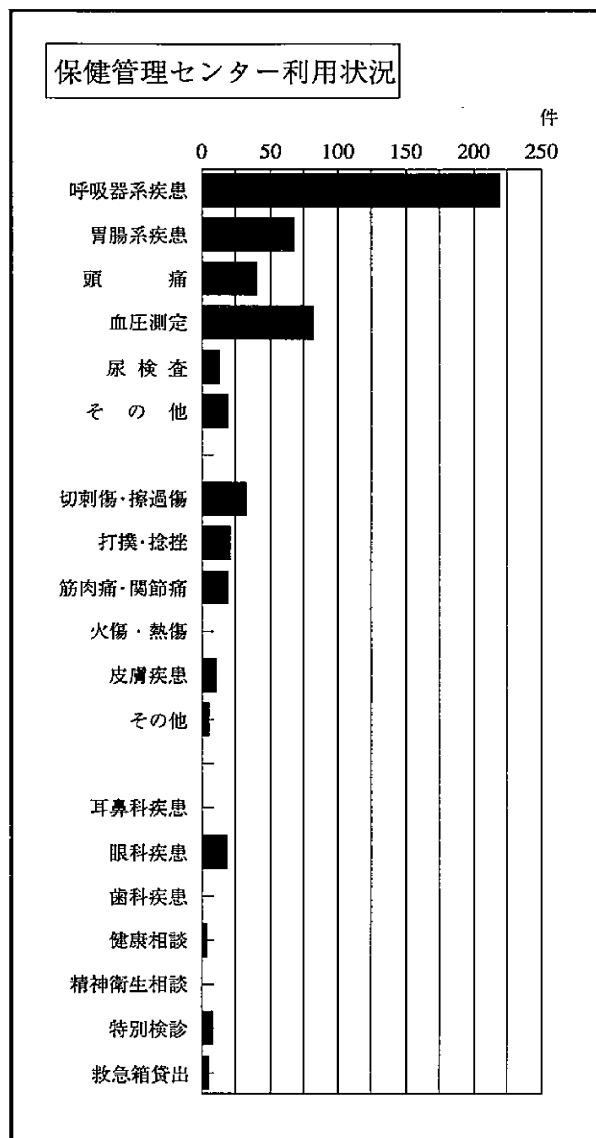
平成6年度（職員）



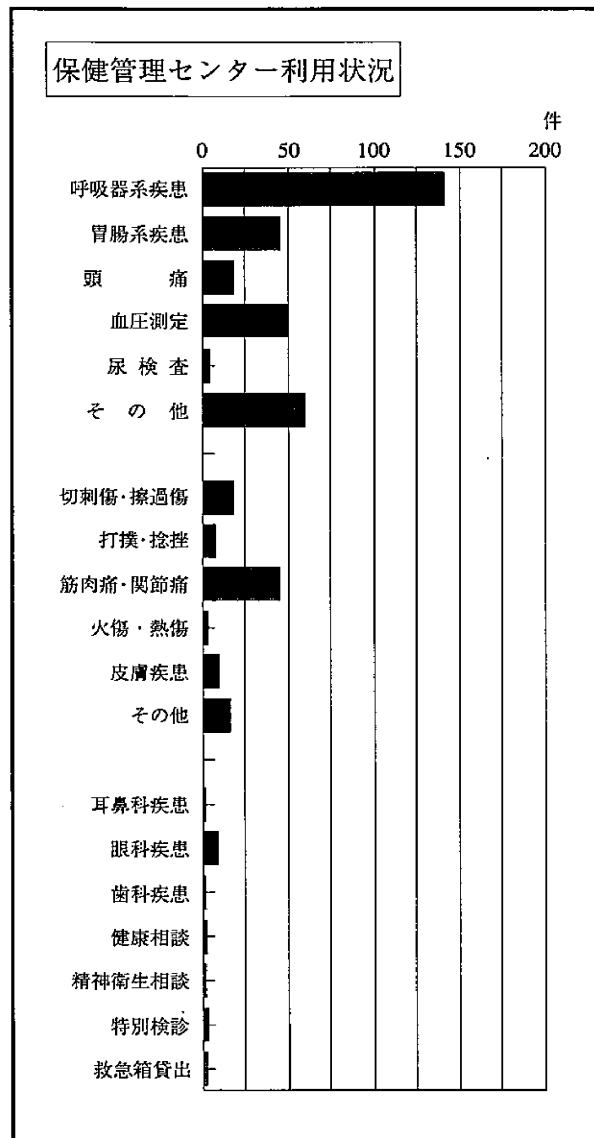
平成7年度（職員）



平成8年度



平成9年度



1 利用者数・利用目的・理由

表・グラフで大体の数は掴めるであろう。

職員の利用率は学生より多い。

利用目的は、疾病の応急処置である。病院に行く時間がないことが主な理由で、疾病は、かぜ、胃痛、頭痛、切り傷、筋肉痛が主である。

次に健康保持増進のための血圧測定、尿検査、体脂肪測定、健康相談、専門医療機関紹介である。

平成5年度(教職員)

	内科系							外科系							その他の他							合計		
	呼吸器疾患	腸系疾患	頭痛	血圧測定	検尿	その他	小計	切刺・擦過傷	打撲・捻挫	筋肉・関節痛	火傷	皮膚科疾患	その他	小計	耳鼻科疾患	眼科疾患	歯科疾患	健康相談	精神衛生相談	診断書	特別健康診断		救急箱貸出	小計
4月	25	10	0	15	1	2	53	6	1	0	1	1	1	10	0	4	0	0	0	0	0	1	5	68
5月	23	11	3	10	2	6	55	2	5	2	0	2	0	11	0	2	0	0	0	0	0	0	2	68
6月	49	4	2	20	1	2	78	1	0	9	0	2	0	12	0	2	0	0	0	0	17	0	19	109
7月	14	9	1	27	0	4	55	6	12	18	1	2	0	39	0	1	1	0	0	0	0	0	2	96
8月	5	2	2	19	0	4	32	2	3	6	0	3	0	14	0	1	0	0	0	0	0	2	3	49
9月	9	4	4	20	3	4	44	3	1	16	0	2	0	22	0	2	1	0	0	0	0	0	3	69
10月	30	9	4	15	3	7	68	4	1	12	0	0	0	17	0	2	2	1	0	0	0	1	6	91
11月	18	7	5	13	2	3	48	1	11	4	0	2	0	18	0	1	1	3	0	0	0	0	5	71
12月	22	3	1	9	1	5	41	1	2	7	0	1	0	11	0	1	0	0	0	0	15	0	16	68
1月	15	3	3	6	3	2	32	3	1	4	0	0	0	8	1	0	0	0	0	1	0	0	2	42
2月	35	3	2	9	2	6	57	0	1	5	0	0	1	7	0	5	0	0	0	0	0	0	5	69
3月	34	9	4	8	1	4	60	2	0	1	0	0	0	3	0	0	1	0	0	0	0	0	1	64
合計	279	74	31	171	19	49	623	31	38	84	2	15	2	172	1	21	6	4	0	1	32	4	69	864

平成6年度(教職員)

	内科系							外科系							その他の他							合計		
	呼吸器疾患	腸系疾患	頭痛	血圧測定	検尿	その他	小計	切刺・擦過傷	打撲・捻挫	筋肉・関節痛	火傷	皮膚科疾患	その他	小計	耳鼻科疾患	眼科疾患	歯科疾患	健康相談	精神衛生相談	診断書	特別健康診断		救急箱貸出	小計
4月	21	4	3	7	1	5	41	1	0	1	0	1	0	3	1	2	0	0	0	0	0	0	3	47
5月	12	2	2	3	0	1	20	4	1	3	0	1	0	9	0	1	1	0	0	0	0	0	2	31
6月	13	3	3	17	1	2	39	7	2	3	1	5	0	18	0	4	0	0	0	1	0	0	5	62
7月	5	6	6	17	2	5	41	3	0	3	1	1	0	8	0	1	0	0	0	0	0	0	1	50
8月	9	11	3	10	0	2	35	1	0	2	0	1	0	4	0	1	0	0	0	0	0	0	1	40
9月	23	9	2	12	1	10	57	5	0	1	0	3	0	9	0	1	0	0	0	0	0	0	1	67
10月	36	5	4	8	1	0	54	5	2	1	0	0	0	8	1	2	0	0	0	0	0	1	4	66
11月	11	6	4	5	0	2	28	2	3	6	0	0	0	11	0	3	0	1	0	0	0	0	4	43
12月	23	13	4	21	2	3	66	6	3	4	0	1	0	14	0	1	0	0	0	0	14	0	15	95
1月	28	5	1	14	3	4	55	14	0	3	0	1	0	18	0	3	0	0	0	0	0	0	3	76
2月	45	6	2	10	1	0	64	6	0	4	5	0	0	15	0	4	0	0	0	0	0	0	4	83
3月	29	14	5	13	1	4	66	1	5	5	0	0	0	11	0	0	1	0	0	0	0	0	1	78
合計	255	84	39	137	13	38	566	55	16	36	7	14	0	128	2	23	2	1	0	1	14	1	44	738

平成7年度（教職員）

	内科系							外科系							その他の								合計	
	呼吸器疾患	腸系疾患	頭痛	血圧測定	検尿	その他	小計	切刺・擦過傷	打撲・捻挫	筋肉・関節痛	火傷	皮膚科疾患	その他	小計	耳鼻科疾患	眼科疾患	歯科疾患	健康相談	精神衛生相談	診断書	特別健康診断	救急箱貸出		小計
4月	23	12	3	14	0	4	56	3	1	8	0	0	0	12	0	0	0	0	0	0	0	0	0	68
5月	12	4	7	5	0	2	30	1	2	4	0	1	0	8	0	1	0	0	0	0	0	0	1	39
6月	18	4	3	9	0	4	38	3	2	4	0	2	0	11	0	2	0	0	0	0	3	0	5	54
7月	12	6	3	6	2	1	30	10	3	1	1	2	0	17	0	2	0	0	0	0	0	0	2	49
8月	13	10	5	4	0	1	33	1	6	2	0	0	0	9	0	1	0	0	0	0	0	0	1	43
9月	20	10	2	13	3	7	55	1	2	4	0	3	0	10	0	0	0	0	0	0	0	1	1	66
10月	29	3	5	7	3	8	55	1	1	4	1	4	0	11	0	1	0	0	0	0	0	0	1	67
11月	20	5	6	3	0	2	36	0	0	2	0	1	0	3	0	0	1	0	0	0	0	0	1	40
12月	20	10	6	4	2	1	43	2	2	3	0	2	1	10	0	0	0	1	0	0	3	0	4	57
1月	13	6	5	5	1	5	35	2	4	5	0	0	1	12	0	0	0	0	0	0	0	0	0	47
2月	20	7	3	15	1	0	46	7	2	13	0	0	0	22	0	0	0	0	0	0	0	0	0	68
3月	36	12	4	4	1	0	57	2	1	1	0	0	0	4	0	0	0	0	0	0	0	0	0	61
合計	236	89	52	89	13	35	514	33	26	51	2	15	2	129	0	7	1	1	0	0	6	1	16	659

平成8年度（教職員）

	内科系							外科系							その他の								合計	
	呼吸器疾患	腸系疾患	頭痛	血圧測定	検尿	その他	小計	切刺・擦過傷	打撲・捻挫	筋肉・関節痛	火傷	皮膚科疾患	その他	小計	耳鼻科疾患	眼科疾患	歯科疾患	健康相談	精神衛生相談	診断書	特別健康診断	救急箱貸出		小計
4月	17	9	2	2	0	6	36	7	2	0	0	0	0	9	0	3	0	0	0	0	0	0	3	48
5月	31	5	7	1	2	1	47	2	1	0	0	0	0	3	0	0	0	0	0	0	0	0	0	50
6月	16	6	4	7	2	2	37	5	3	2	0	5	0	15	0	2	0	0	0	0	3	0	5	57
7月	14	10	1	10	2	3	40	4	3	1	0	5	0	13	0	1	0	1	0	2	0	0	4	57
8月	15	8	1	16	0	3	43	3	0	2	0	0	0	5	0	2	0	0	0	0	0	1	3	51
9月	14	10	6	3	0	1	34	1	4	1	0	1	0	7	0	1	0	0	0	2	4	4	11	52
10月	24	3	1	1	2	0	31	0	0	4	0	1	0	5	0	0	0	0	0	0	0	0	0	36
11月	16	2	4	9	2	1	34	5	1	0	0	0	0	6	0	3	0	1	0	4	0	0	8	48
12月	28	4	4	10	2	0	48	2	2	4	0	0	2	10	0	4	0	0	0	0	0	0	4	62
1月	23	6	2	12	0	2	45	0	0	2	0	0	1	3	0	1	0	1	0	0	0	0	2	50
2月	11	5	4	4	1	2	27	1	5	5	0	0	1	12	0	1	0	0	0	0	0	0	1	40
3月	13	2	6	10	2	0	33	4	3	1	0	0	1	9	0	0	0	1	0	0	0	0	1	43
合計	222	70	42	85	15	21	455	34	24	22	0	12	5	97	0	18	0	4	0	8	7	5	42	594

平成9年度（教職員）

	内科系							外科系							その他の							合計		
	呼吸器疾患	腸系疾患	頭痛	血圧測定	検尿	その他	小計	切刺・擦過傷	打撲・捻挫	筋肉・関節痛	火傷	皮膚科疾患	その他	小計	耳鼻科疾患	眼科疾患	歯科疾患	健康相談	精神衛生相談	診断書	特別健康診断		救急箱貸出	小計
4月	16	1	2	4	0	8	31	2	0	5	0	2	2	11	0	1	1	0	0	0	0	1	3	45
5月	13	1	0	0	0	6	20	4	1	1	0	0	0	6	0	3	0	0	0	0	0	1	4	30
6月	17	4	2	2	0	4	29	1	2	9	2	0	1	15	0	3	0	0	1	0	3	0	7	51
7月	8	6	0	8	1	1	24	2	2	3	0	3	0	10	0	0	0	0	0	0	0	0	0	34
8月	3	4	2	10	0	3	22	1	0	4	0	0	2	7	0	0	0	0	0	0	0	0	0	29
9月	9	5	1	1	0	3	19	1	0	4	0	4	2	11	0	0	0	1	0	0	0	0	1	31
10月	15	2	1	4	0	5	27	1	0	2	0	0	0	3	0	0	0	0	0	0	0	0	0	30
11月	14	2	1	1	0	6	24	1	0	3	0	0	3	7	0	0	0	0	0	2	0	0	2	33
12月	9	0	1	3	0	5	18	0	1	7	0	1	2	11	0	1	0	0	0	0	0	0	1	30
1月	13	7	4	2	1	4	31	2	0	4	0	0	1	7	0	1	0	0	0	2	0	0	3	41
2月	17	5	1	4	2	4	33	1	0	1	0	0	0	2	0	0	0	0	0	1	0	0	1	36
3月	9	9	3	11	0	11	43	2	2	2	0	0	2	8	0	2	0	1	0	1	0	0	4	55
合計	143	46	18	50	4	60	321	18	8	45	2	10	15	98	1	10	1	2	1	6	3	2	26	445

4. 教職員定期健康診断

職員の健康診断の実施については、庶務課・職員係の担当であるが、実施にあたっては、保健管理センターが、全面的に協力している。

胃がん検診・肺がん検診は検診車を外部委託で、乳がん検診・子宮がん検診は他の医療機関で行う。内科診察・血圧・尿検査・心電図・胸部X線・身長・体重・視力・体脂肪を保健管理センターで行い、肝機能・コレステロール・中性脂肪・貧血検査・便潜血反応は、外部委託で当保健管理センターで採血を行う。

1 実施項目・対象者・該当者数（これらは人事院規則に基づくものは網羅する）

項目	対象者	実施日	備考
胃がん検診	40才以上	5月	検診車を外部委託
肺がん検診	"	5月	
子宮がん検診	35才以上の女性	5・6月	医療機関に委託
乳がん検診	"	5・6月	
肝機能検査	35才・40才以上	10月・2日間で	外部委託・保健管理センターで採血する
コレステロール	"		
中性脂肪	"		
貧血検査	"		
便潜血反応	"		
心電図	"		
血圧測定	全 員		保健管理センターで行う
尿検査	"		
胸部X線	"		
体内脂肪	"		
身長/体重/視力	"		
内科診察	"		
特別健康診断	特殊業務従事者	6月・12月	
人間ドック	希望者(有料)		共済担当者が実施

2 実施方法

問診表に記入し提出してもらい、その用紙に検査結果を貼付し、診断・指示箋を出す。

3 受診状況

受診率はあまり良好とは言えないが、44～48頁に示す。

4 結果

若年層は、正常、ほぼ正常であるが、中高年になると病気とまでは言わないが、「日常生活で注意が必要」の指示が多く見受けられる。

平成10年度教職員定期健康診断票

所属	学科	課	係
氏名	生年月日	昭和 年 月 日 (歳)	男・女
身長	cm	体重	kg
		視力(右/左)	/ (/)

※以下の項目について、該当するものに○印又は必要事項を記入してください。

1. 主な既往歴
 高血圧症・高脂血症・狭心症・その他の心臓病・糖尿病・肝臓病・腎臓病・
 すい臓炎・胆のう症・痛風・貧血・肺結核・ろく膜炎
 その他 ()
2. 最近の検査で何か異常がありましたか。 はい いいえ
 ※「はい」の場合は、その内容を記入してください。
 ()
3. 現在、何かの病気で治療や経過観察を受けていますか。 はい いいえ
 ※「はい」の場合は、その内容を記入してください。
 病名 () 治療中 定期的検査中
4. 現在、次のような自覚症状がありますか。
 心臓部が締め付けられる・チクチク痛む、汗をかく、息切れや動悸がする、頭
 痛がある、めまいがする、せき・たんが多い、のどが渇く、胃が痛む・重い、
 腹痛がある、黒色の便が出る、最近やせてきた、疲れる、残尿感がある、
 尿の出が悪い、手足がむくむ・しびれる、便秘する
 その他 ()
5. タバコを吸いますか。 はい いいえ 禁煙した (から)
 ※「はい」の場合は、その内容を記入してください。
 (平均して1日 本)
6. アルコールは飲みますか。 はい いいえ
 ※「はい」の場合は、その内容を記入してください。
 毎日飲む・時々飲む (1回の量 1合, 2合, 3合以上)
 1合=ビールは1本・ウイスキーダブルは1杯で換算。
7. 運動していますか。 はい いいえ
 ※「はい」の場合は、その内容を記入してください。
 毎日している (運動内容)
 時々している (運動内容)
8. 家族の病歴についてお答えください。(記入内容：父, 母, 兄, 弟, 姉, 妹)
 高血圧 () 糖尿病 ()
 脳卒中 () 胃腸病 ()
 心臓病 () 腎臓病 ()
 ガン () 結核 ()
 肝臓病 ()
 その他の病名と家族内容 ()

(※受診者は記入しないでください。)

健康診断結果 (診断・指示箋)

1. 正常です。
2. ほぼ正常です。
 標準範囲を少し超えています。心配はないと考えます。なお、自覚症状があ
 るときは、医師の診察を受けてください。
 該当項目 ()
3. 再検査が必要です。
 該当項目 ()
4. 経過観察が必要です。
 該当項目 ()
5. 精密検査が必要です。
 該当項目 ()
6. 治療が必要です。(治療中も含む。)
 該当項目 ()
7. 下記の事項 (○印のもの) について、実行するようにしてください。
 ・食事は腹八分にしましょう。
 ・脂肪 (脂肪の多い肉、バターなど動物性脂肪) を減らしましょう。
 ・糖質 (パン、米、うどん、甘いもの) を減らしましょう。
 ・塩分を減らしましょう。
 ・植物繊維 (野菜、海藻、根菜、豆類、果物、コンニャク、麦飯) を多く摂る
 ようにしましょう。
 ・アルコール類……控え目にしましょう。(合まで)
 止めましょう。
 ・タバコを止めましょう。
 ・運動……適度な運動を心がけましょう。
 ・体重……減らしましょう。(目標 kg減)
 増やしましょう。(目標 kg増)
 ・その他 ()

◎定期健康診断の結果は以上のとおりですので、内容について相談等がある場合
 は、保健管理センター (内線5265, 5266) までご連絡ください。

平成5年度 教職員定期健康診断受診状況 (H5.10.20-21実施)

項目	対象者	該当者数	受診者数	受診率	A	B	C	D	E	F	G	備考	
胃がん検診	35才・40才以上	事務官	56	28	50.0	23			5				
		教官	93	11	11.8	11							
肺がん検診	"	事務官	56	27	48.2	24	3						
		教官	93	11	11.8	11							
肝臓機能検査	"	事務官	56	46	82.1	15	2	5	6	20	1	3	複数指示あり
		教官	93	38	40.9	17	9	1	8	17		3	複数指示あり
貧血検査	"	事務官	56	46	82.1	43		3					
		教官	93	38	40.9	34		4					
便潜血反応	"	事務官	56	17	30.4	17							
		教官	93	15	16.1	15							
心電図	"	事務官	56	21	37.5	17		1	3				
		教官	93	36	38.7	32		3	1				
血圧測定	全 員	事務官	88	33	37.5	29				4			
		教官	116	44	37.9	40				4			
尿検査	全 員	事務官	88	38	43.2	28		7	2			1	
		教官	116	41	35.3	31		6	2			2	
胸部x-p	全 員	事務官	88	27	30.7	25	2						
		教官	116	25	21.6	25							
乳がん検診	35才以上の婦人	事務官	11	7	63.6	6		1					
		教官	5	1	20.0			1					
子宮がん検診	"	事務官	11	7	63.6	7							
		教官	5	1	20.0	1							
特別定期検診	特殊業務従事者	事務官	17	17	100.0	15						2	
		教官	0	-	-								
身長/体重/視力	全 員	事務官	88	-	-								
		教官	116	-	-								
内科診察	全 員	事務官	88	58	65.9	17	21	8	5	20	1	3	複数指示あり
		教官	116	47	40.5	11	17	2	15	23	2	6	複数指示あり
人間ドック	希望者(有料)	事務官	88	2	2.3			1	1	1	1		複数指示あり
		教官	116	12	10.3	6	3	4		2			複数指示あり

- 注 A 正常
 B 僅か異常あるが支障なし
 C Bで経過観察
 D 精密検査が必要
 E 日常生活に注意が必要
 F 治療が必要
 G 加療中

注：事務官（非常勤含む）

平成6年度 教職員定期健康診断受診状況 (H6.10.12-13実施)

項目	対象者	該当者数	受診者数	受診率	該当者外	受診者数	受診率	A	B	C	D	E	F	G	備考	
胃がん検診	35才・40才以上	事務官	52	23	44.2	38	1	2.6	20			4				
		教官	82	14	17.1	40	1	2.5	15							
肺がん検診	"	事務官	52	23	44.2	38	1	2.6	23							
		教官	82	16	19.5	40	0	-	16							
肝臓機能検査	"	事務官	52	35	67.3	38	9	23.7	14	8	15	5	6	3		複数指示あり
		教官	82	31	37.8	40	9	22.5	12	5	19	1	12	1	1	複数指示あり
貧血検査	"	事務官	52	35	67.3	38	9	23.7	38	2	3					
		教官	82	31	37.8	40	9	22.5	35	3	2					
便潜血反応	"	事務官	52	17	32.7	38	2	5.3	15			1				
		教官	82	17	20.7	40	3	7.5	17			1				
心電図	"	事務官	52	15	28.8	38	9	23.7	18	4	2					
		教官	82	33	40.2	40	9	22.5	35	3	2	2				
血圧測定	全 員	事務官	90	34	37.8				28		2		2		3	複数指示あり
		教官	122	45	36.9				39		2		2	2	2	複数指示あり
尿検査	全 員	事務官	90	42	46.7				19	15	6		1		1	
		教官	122	49	40.2				26	14	7				2	
胸部x-p	全 員	事務官	90	18	20.0				16	2						
		教官	122	29	23.8				25	3	1					
乳がん検診	35才以上の婦人	事務官	12	8	66.7				6	2						
		教官	5	1	20.0				1							
子宮がん検診	"	事務官	12	8	66.7				8							
		教官	5	1	20.0				1							
特別定期検診	特殊業務従事者	事務官	14	14	100.0				11	2	1				2	
		教官	-	-	-											
身長/体重/視力	全 員	事務官	90	38	42.2											
		教官	122	45	36.9											
内科診察 (問診票提出分)	全 員	事務官	90	59	65.6				14	14				1	6	複数指示あり
		教官	122	53	43.4				14	19					11	複数指示あり
人間ドック	希望者(有料)	事務官	90	6	6.7				2		1	3	1		1	複数指示あり
		教官	122	13	10.7				2	2	2	6	7	1	3	複数指示あり

- 注 A 正常
 B 僅か異常あるが支障なし
 C Bで経過観察
 D 精密検査が必要
 E 日常生活に注意が必要
 F 治療が必要
 G 加療中

注：事務官（非常勤含む）

平成7年度 教職員定期健康診断受診状況 (H7.10.17-18実施)

項目	対象者	該当者数	受診者数	受診率	該当者外	受診者数	受診率	A	B	C	D	E	F	G	備考	
胃がん検診	35才・40才以上	事務官	53	21	39.6	36	0	0.0	19			2				
		教官	83	21	25.3	41	4	9.8	17			4				
肺がん検診	"	事務官	53	22	41.5	36	0	0.0	21	1						
		教官	83	22	26.5	41	4	9.8	25	1						
肝臓機能検査	"	事務官	53	33	62.3	36	8	22.2	22	2	8	7	13	3	1	複数指示あり
		教官	83	26	31.3	41	9	22.0	16		15	5	18	3		複数指示あり
貧血検査	"	事務官	53	33	62.3	36	8	22.2	30	6	2	3	1			複数指示あり
		教官	83	26	31.3	41	9	22.0	27	7		1	1			複数指示あり
便潜血反応	"	事務官	53	10	18.9	36	1	2.8	11							
		教官	83	14	16.9	41	3	7.3	16			1				
心電図	"	事務官	53	11	20.8	36	2	5.6	12		1					
		教官	83	27	32.5	41	5	12.2	22	5	5					
血圧測定	全 員	事務官	89	32	36.0				24	1	5		2	2	2	複数指示あり
		教官	124	48	38.7				40	2	6					
尿検査	全 員	事務官	89	35	39.3				30	2	3					
		教官	124	52	41.9				47		3	1		1		
胸部x-p	全 員	事務官	89	15	16.9				13	2						
		教官	124	29	23.4				22	5		1				
乳がん検診	35才以上の婦人	事務官	13	7	53.8				6		1					
		教官	6	2	33.3				2							
子宮がん検診	"	事務官	13	6	46.2				6							
		教官	6	2	33.3				2							
特別定期検診	特殊業務従事者	事務官	16	15	93.8				15							
		教官	0	0	-				0							
身長/体重/視力	全 員	事務官	89	42	47.2											
		教官	124	49	39.5											
内科診察 (問診票提出分)	全 員	事務官	89	53	59.6				18	9	18	12	17	5	5	複数指示あり
		教官	124	57	46.0				18	19	17	7	22	5	7	複数指示あり
人間ドック	希望者(有料)	事務官	89	9	10.1				2	0	5	4	4	0	1	複数指示あり
		教官	124	20	16.1				4	3	6	11	6	2	0	複数指示あり

- 注 A 正常
 B 僅か異常あるが支障なし
 C Bで経過観察
 D 精密検査が必要
 E 日常生活に注意が必要
 F 治療が必要
 G 加療中

注：事務官（非常勤含む）

平成8年度 教職員定期健康診断受診状況 (H8.10.8-9実施)

項目	対象者	該当者数	受診者数	受診率	該当者外	受診者数	受診率	A	B	C	D	E	F	G	備考	
胃がん検診	35才・40才以上	事務官	49	20	40.8	28	1	3.6	19	1		1				
		教官	77	15	19.5	45	1	2.2	15			1				
		非常勤	3	1	33.3	9	0	-								
肺がん検診	"	事務官	49	21	42.9	28	1	3.6	19	2		1				
		教官	77	16	20.8	45	1	2.2	17							
		非常勤	3	2	66.7	9	0	-	2							
肝臓機能検査	"	事務官	49	26	53.1	28	3	10.7	8	5	14	2	12	1	2	複数指示あり
		教官	77	31	40.3	45	7	15.6	8	1	21	8	21	1		
		非常勤	3	3	100.0	9	4	44.4	5	1	1		1			
貧血検査	"	事務官	49	29	59.2	28	3	10.7	24	4	3					複数指示あり
		教官	77	38	49.4	45	7	15.6	39	3	3					
		非常勤	3	3	100.0	9	4	44.4	6		1		1			
便潜血反応	"	事務官	49	15	30.6	28	0	-	14			1				
		教官	77	18	23.4	45	0	-	16			2				
		非常勤	3	0	0.0	9	0	-	0							
心電図	"	事務官	49	7	14.3	28	2	-	7		1	1				
		教官	77	31	40.3	45	7	15.6	32	2	2	2				
		非常勤	3	1	33.3	9	0	-	1							
血圧測定	全 員	事務官	77	21	27.3				17		2	1			1	複数指示あり
		教官	122	46	37.7				32	3	1	8	6	2		
		非常勤	12	8	66.7				7		1					
尿検査	全 員	事務官	77	24	31.2				16	5		3				
		教官	122	51	41.8				28	10	9	2		1	1	
		非常勤	12	7	58.3				3	2	2					
胸部 x - p	全 員	事務官	77	13	16.9				12	1						
		教官	122	36	29.5				33	3						
		非常勤	12	6	50.0				6							
乳がん検診	35才以上の婦人	事務官	10	6	60.0	4	0		5		1					
		教官	6	1	16.7	7	0				1					
		非常勤	3	2	66.7	7	0		2							
子宮がん検診	"	事務官	10	6	60.0	4	0		6							
		教官	6	1	16.7	7	0		1							
		非常勤	3	2	66.7	7	0		2							
特別定期検診	特殊業務従事者	事務官	3	3	100.0				3							
		教官	0	-	-											
		非常勤														
身長/体重/視力	全 員	事務官	77		0.0											
		教官	122		0.0											
		非常勤	12		0.0											
内科診察 (問診票提出分)	全 員	事務官	77	41	53.2										6	
		教官	122	58	47.5											7
		非常勤	12	10	83.3											3
人間ドック	希望者(有料)	事務官	77	13	16.9				5	4	2	4	9	1	1	複数指示あり
		教官	122	17	13.9				1	2	5	6	10	0	2	複数指示あり

- 注 A 正常
 B 僅か異常あるが支障なし
 C Bで経過観察
 D 精密検査が必要
 E 日常生活に注意が必要
 F 治療が必要
 G 加療中

平成9年度 教職員定期健康診断受診状況 (H9.10.14-15 実施)

項目	対象者	該当者数	受診者数	受診率	該当者外	受診者数	受診率	A	B	C	D	E	F	G	備考	
胃がん検診	35才・40才以上	事務官	37	14	37.8	38	2	5.3	15			1				
		教官	52	12	23.1	79	1	1.3	10			3				
		非常勤	3	1	33.3	7	0	-	1							
肺がん検診	"	事務官	37	16	43.2	38	2	5.3	17			1				
		教官	52	14	26.9	79	1	1.3	15							
		非常勤	3	1	33.3	7	0	-	1							
肝臓機能検査	"	事務官	37	18	48.6	38	4	10.5	10	2	3	1	18	1		複数指示あり
		教官	52	17	32.7	79	19	24.1	8	11	8	6	14		1	
		非常勤	3	3	100.0	7	0	-	1		1		1			
貧血検査	"	事務官	37	18	48.6	38	4	10.5	14	11						複数指示あり
		教官	52	17	32.7	79	19	24.1	33	4	1					
		非常勤	3	3	100.0	7	0	-	2	1						
便潜血反応	"	事務官	37	14	37.8	38	2	5.3	15			1				
		教官	52	11	21.2	79	9	11.4	19			1				
		非常勤	3	0	-	7	0	-								
心電図	"	事務官	37	7	18.9	38	3	7.9	9		1					
		教官	52	16	30.8	79	15	19.0	29		3					
		非常勤	3	1	33.3	7	0	-		1						
血圧測定	全 員	事務官	75	19	25.3				18	4	1					複数指示あり
		教官	131	48	36.6				38	6	7	1	2		1	
		非常勤	10	5	50.0				4	1						
尿検査	全 員	事務官	75	24	32.0				16	5	2	1				
		教官	131	50	38.2				38	4	4	4				
		非常勤	10	5	50.0				4	1						
胸部x-p	全 員	事務官	75	7	9.3				7							
		教官	131	35	26.7				30	1	3	1				
		非常勤	10	4	40.0				4							
乳がん検診	35才以上の婦人	事務官	10	6	60.0				5	1						
		教官	8	0	-											
		非常勤	3	2	66.7				2							
子宮がん検診	"	事務官	10	6	60.0				6							
		教官	8	0	-											
		非常勤	3	2	66.7				2							
特別定期検診	特殊業務従事者	事務官	2	2	100.0			2								
身長/体重/視力	全 員	事務官	75	24	32.0											
		教官	131	51	38.9											
		非常勤	10	6	60.0											
体内脂肪	全 員	事務官	75	27	36.0											
		教官	131	45	34.4											
		非常勤	10	7	70.0											
内科診察 (問診票提出分)	全 員	事務官	75	35	46.7				15	4	1	2	14	2	2	複数指示あり
		教官	131	56	42.7				13	13	20	9	23	1	4	
		非常勤	10	9	90.0				6	1	1		1			
人間ドック	希望者(有料)	事務官	75	14	18.7				1		7	5	7		3	複数指示あり
		教官	131	20	15.3				6		3	11	8	1		

- 注 A 正常
 B 僅か異常あるが支障なし
 C Bで経過観察
 D 精密検査が必要
 E 日常生活に注意が必要
 F 治療が必要
 G 加療中(定期的検査も含む)