

又曰忠蓋語易腐。偏佚麗。懇切語易戇。偏婉轉寄諷。語易諧。偏雄峭。所以風雅道學之家俱不可廢。又曰。屈子去古未遠。世事猶稀。其臚列衍奧已如是。使生於漢唐宋後。與懷捉筆更安極耶。又曰。恨不得屈子當年圖議政事。應對賓客。諸辭令一併讀之。當不僅射父倚相等埒。

聽雨齋開雕

楚辭集注總評終

楚辭集注卷之一

朱熹集註

離騷經第一

離騷經者。屈原之所作也。屈原名平。與楚同姓。仕於懷王。為三閭大夫。三閭之職。掌王族三姓。曰昭。曰屈。曰景。屈原序其譜屬。率其賢良。以厲國士。入則與王圖議政事。決定嫌疑。出則監察羣下。應對諸侯。謀行職修。王甚珍之。同列上官大夫及用事臣。靳尚。妬害其能。

焦竑曰。讀騷且未觀文詞。只其題引使末覺百端。楚辭集。戰國策。卷有昭奚恤。元和姓纂。云景氏有。

金蟬曰王
逸本不忍
以清白又
居世遠

共譖毀之王疏屈原屈原被讒憂心煩亂不知所愬
乃作離騷上述唐虞三后之制下序桀紂羿澆之敗
冀君覺悟反於正道而還已也是時秦使張儀譖詐
懷王令絕齊交又誘與俱會武關原諫懷王勿行不
聽而往遂為所脅與之俱歸拘留不遣卒客死於秦
而襄王立復用讒言遷屈原於江南屈原復作九歌
天問九章遠遊卜居漁父等篇冀伸已志以悟君心
而終不見省不忍見其宗國將遂危亡遂赴汨羅之

楚辭便
見得小了
此云不忍
見其宗國
云云幾得
屈子大端

淵自沈而死淮南王安曰國風好色而不淫小雅怨
誹而不亂若離騷者可謂兼之矣又曰蟬蛻於濁穢
之中以浮游塵埃之外不獲世之滋垢皜然泥而不
滓推此志也雖與日月爭光可也宋景文公曰離騷
為詞賦之祖後人為之如至方不能加矩至圓不能
過規矣

按周禮太師掌六詩以教國子曰風曰賦曰比曰興
曰雅曰頌而毛詩大序謂之六義蓋古今聲詩條理

無出此者。風則閭巷風，土男女情思之詞，雅則朝會燕享公卿大夫之作，頌則鬼神宗廟祭祀歌舞之樂。其所以分者，皆以其篇章節奏之異而別之也。賦則直陳其事，比則取物爲比，興則託物興詞。其所以分者，又以其屬辭命意之不同而別之也。誦詩者先辯乎此，則三百篇者若網在綱，有條而不紊矣。不特詩也，楚人之詞亦以是而求之，則其寓情草木，託意男女，以極遊觀之適者，變風之流也。其敘事陳情感，今

懷古以不忘乎君臣之義者，變雅之類也。至於語冥昏而越禮，摠怨憤而失中，則又風雅之再變矣。其語祀神歌舞之盛，則幾乎頌，而其變也又有甚焉。其爲賦，則如騷經首章之云也。比，則香草惡物之類也。興，則託物興詞，初不取義，如九歌沅芷漕蘭以興思公子而未敢言之屬也。然詩之興多而比賦少，騷則興少而比賦多，要必辯此而後詞義可尋，讀者不可以不察也。

劉知幾曰

上陳氏族

下列祖考

先述厥生

次顯名字

賞為馬班

揚雄自敘

篇之相

帝高陽之苗裔兮，朕皇考曰伯庸。攝提貞於孟陬兮，惟庚

寅吾以降。

陬側鳩反。又子候反。降叶乎攻反。

此章賦也。德合天地稱帝。高陽，顓頊有天下之號也。顓頊之後，有熊繹者，事周成王，封為楚子，居於丹陽，傳國至熊通，始僭稱王，徙都於郢，是為武王生子瑕，受屈為卿，因以為氏。苗裔，遠孫也。苗者，草之莖葉，根所生也。裔者，衣裾之末，衣之餘也。故以為遠末子孫之稱也。朕，我

也。古者上下通稱之。皇，美也。父死稱考。伯庸，字也。屈原自道本與君共祖，世有令名，以至於已，是恩深而義厚也。攝提，星名。隨斗柄以指十二辰者也。貞，正也。孟，始也。陬，隅也。正月為陬。蓋是月孟春昏時，斗柄指寅，在東北隅，故以為名也。降，下也。原又自言此月庚寅之日，已始下母體而生也。

皇覽揆余于初度兮，肇錫余以嘉名。名余曰正則兮，字余

曰靈均。

離騷曰：皇覽揆余于初度兮，肇錫余以嘉名。名余曰正則兮，字余曰靈均。

曰正則雖
詩禮未全
然其五言
之濫頗語
也

秀齋身法

卷一

覽一作鑒余下一無子字

賦也皇皇考也覽觀也揆度也初度之度猶言時節也肇始也錫賜也嘉善也正平也則法也靈神也均調也高平曰原故名平而字原也正則靈均各釋其義以為美稱耳禮曰子生三月父親名之二十則使賓友冠而字之故字雖朋友之職亦父命也

紛吾既有此內美兮又重之以脩能扈江離與辟芷兮紉秋蘭以為佩

紛音墳下同重去聲能叶奴代反一作熊扈音戶辟音

僻紉女陳反

賦而比也紛盛貌生得日月之良是天賦我美質於內也重再也非輕重之重修長也能才能獸名熊屬多力故有絕人之才者謂之能扈被也離草名生於江中故曰江離說文曰蘼蕪也郭璞曰似水薺僻幽也芷亦香草生於幽僻之處紉續也蘭亦香草至秋乃芳本草云蘭與澤蘭相似生水傍紫莖赤節高四五尺綠葉光

楚辭集注

卷一

離騷

五

聽雨齋

潤尖長有岐陰小紫花紅白色而香五六月盛佩飾也
記曰佩悅菹蘭則蘭芷之類古人皆以為佩也

汨余若將不及兮恐年歲之不吾與朝搴阰之木蘭兮夕搴洲之宿莽

陳深曰汨
余十二句
總其汲汲
暮君繼曰
待且之意
寫得濃重

汨于筆反不一作弗恐邱用反搴音蹇說文作揜阰音
毗搴力敢反一作攬一作擊下一有中字洲一作州莽
莫補反
賦而比也汨水流去疾之貌言已之汲汲自修常若不

及者恐年歲不待我而過去也搴振取也阰山名木蘭
木名本草云皮似桂而香狀如楠樹高數仞去皮不死
搴采也水中可居者曰洲草冬生不死者楚人名曰宿
莽言所采取皆芳香久固之物以比所行者皆忠善長
久之道也

日月忽其不淹兮春與秋其代序惟草木之零落兮恐美人之遲暮

忽一作留零一作萃

李賀詩
曰云誰之
思西之美
人意甚繁
魏離騷曰
惟草木之

零落兮
美人之遲
暮言其
烈可見風
與騷微在
一聞耳

賦而比也。淹久也。代更也。序次也。零落皆墜也。草曰零。木曰落。美人謂美好之婦人。蓋託詞而寄意於君也。遲晚也。此承上章言已。但知朝夕修潔而不知歲月之不留。至此乃念草木之零落而恐美人之遲暮。將不得及其盛年而偶之。以比臣子之心。惟恐其君之遲暮。將不得及其盛時而事之也。

不撫壯而棄穢兮。何不改乎此度。棄騏驥以馳騁兮。來吾道夫先路。

策一作乘。下同。一作策駝。一作馳。下同。道一作導。度路

二韻下皆有也字

賦而比也。三十曰壯。棄去也。草荒曰穢。以比惡行。騏驥駿馬。以比賢智。言君何不及此年德壯盛之時。棄去惡行。改此惑誤之度。而乘駿馬以來隨我。則我當為君前導。以入聖王之道也。自汨余至此三章。同用一韻。意亦相承。

昔三后之純粹兮。固眾芳之所在。雜申椒與菌桂兮。豈維

紉夫蕙蔴

菌渠隕反或從竹維當作唯古通用蔴昌改反一作芷
賦而比也后君也三后謂禹湯文王也至美曰純齊同
曰粹衆芳喻羣賢言三王所以有純美之德以衆賢輔
之也雜非一也椒木實之香者申或地名或其美名耳
桂木名本草云花白葉黃正圓如竹蕙草名本草云薰
草也生下濕地麻葉而方莖赤花而黑實氣如薜蘿可
以已厲陳藏器云卽苓陵香也言雜用衆賢以致治非

獨專在一二人而已也

彼堯舜之耿介兮既遵道而得路何桀紂之昌被兮夫惟
捷徑以窘步

耿古迥反又古幸反昌一作猖被一作披並匹皮反夫

音扶後以意求不能盡出

賦而比也耿光也介大也遵循也昌被衣不帶之貌捷
邪出也徑小路也窘急也桀紂之亂若被衣不帶者獨
以不繇正道而所行感迫耳

惟黨人之偷樂兮路幽昧以險隘豈余身之憚殃兮恐皇與之敗績

惟下一有夫字樂音洛隘於懈反叶於力反身一作心

憚音彈殃一作快

賦而比也惟思念也黨朋也偷苟且也幽昧不明也險臨危也隘履狹也憚難也殃咎也皇君也績功也君車宜安行於大中至正之道而當幽昧險隘之地則敗績矣故我欲諫爭者非難身之被殃咎也但恐君國傾危

以敗先王之功耳

忽奔走以先後兮及前王之踵武荃不揆余之中情兮反信讒而齋怒

馮觀曰歷敘至此方說出發意何絕而切也然於荃略其怨言又見其怨非而不亂矣

忽一作習一作急奔布頓反先悉薦反後下邁反荃七

全反一音孫一作蓀音同揆一作察中一作忠齋從火

齊聲在請反一作齊或作齋並祖西反又一作歎怒叶

上聲

比而賦也踵足跟也武迹也追前人者但見其跟之跡

耳言所以奔走以趨君之所鄉。而或出其前。或追其後。以相道之者。欲其有以躡先王之遺跡也。荃與蓀同。陶隱居云。冬間溪側有名溪蓀者。根形氣色極似石上菖蒲。而葉無脊。蓋亦香草。故時人以爲彼此相謂之通稱。此又借以寓意於君也。齋炊舖疾也。

余固知謇謇之爲患兮。忍而不能舍也。指九天以爲正兮。夫唯靈脩之故也。

謇居輦反。忍上一有余字。一無而字。舍戶夜反。叶戶預。

張鳳翼曰
即匪製之
故然謇
如寤而寤

反或音捨。非是一無二也字。

賦而比也。謇謇難於言也。直詞進諫。已所難言。而君亦難聽。故其言之出。有不易者。如謇喫然也。舍止也。言已知忠言謇謇。必爲身患。然中心不能自止。而不言也。九天。天有九重也。正。平也。靈脩。言其有明智而善修飭。蓋婦悅其夫之稱。亦託詞以寓意於君也。此又上指九天。告語神明。使平正之。明非爲身謀。及爲他人之計。但以君之恩深而義重。是以不能自已耳。

曰黃昏以為期兮。羌中道而改路。

一無此二句。洪曰：王逸不註此二句。後章始釋羌義。疑此後人所增也。羌起羊反。

比也。曰者敘其始約之言也。黃昏者，古人親迎之期，儀禮所謂初昏也。羌，楚人發語端之詞，猶言卿何為也。中道而改路，則女將行而見棄。正君臣之契，已合而復離之比也。洪說雖有據，然安知非王逸以前，此下已脫兩句，邪更詳之。

初既與余成言兮。後悔遁而有他。余既不難，夫離別兮傷靈脩之數化。

遁一作遜。他一作佗。一無夫字。數所角反。化，叶虎瓜反。比也。成言，謂成其要約之言也。惟改也。遁，移也。近日離遠曰別。言我非難與君離別也。但傷君志數變易，無常操也。

余既滋蘭之九畹兮。又樹蕙之百畝。畦留夷與揭車兮。雜杜衡與芳芷。

劉辰翁曰：纏綿宛轉，一字一法。

滋一作哉與栽同晚於遠反晦古畝字莫後反叶滿彼
反留夷一作菑萸揭一作藹又作藹並丘謁反又起例
反衡一作蘅

比也滋蒔也晚十二畝或曰三十畝也樹種也六尺為
步步百為畝畦隴種也留夷揭車皆芳草杜蘅似葵而
香葉似馬蹄故俗云馬蹄香也言已種蒔衆香修行仁
義以自潔飾朝夕不倦也

冀枝葉之峻茂兮願埃時乎吾將刈雖萎絕其亦何傷兮

哀衆芳之蕪穢

峻一作獲音俊埃作俟萎於危反

比也冀幸也峻長也刈獲也萎病也絕落也言此衆芳
雖病而落何能傷於我乎但傷善道不行如香草之蕪
穢耳

衆皆競進以貪婪兮憑不厭乎求索羗內恕已以量人兮
各興心而嫉妬

以一作而婪音藍又力合反憑一作馮索所格反一叶

蘇故反一無已字量力香反興一作與非是若索音素則妬如字若索從所格讀則妬叶音距

賦也並逐曰競愛財曰貪愛食曰婪憑滿也楚人謂滿曰憑以心揆心為恕量度也興生也害賢為嫉害色為妬言在位之心皆貪婪內以其志量度他人謂與已同則各生嫉妬之心也

忽馳騫以追逐兮非余心之所急老冉冉其將至兮恐修名之不立

騫音務

賦也騫亂馳也冉冉漸也修名長名或曰修潔之名也朝飲木蘭之墜露兮夕餐秋菊之落英苟余情其信姱以練要兮長願頷亦何傷

飲於錦反餐一作殮並七安反英叶於姜反姱苦瓜反要於笑反頷虎感反又古湛反頷戶感反又魚檢反頷一作頷

比也英華也飲露餐華言動以香潔自潤澤也苟誠也

信實也。練要言所脩精練所守要約也。願領食不飽而面黃之貌。

墜木根以結。茵兮貫薜荔之落。藥矯菌桂以紉。蘭兮索胡繩之纏纏。

墜音覽一作擊。攷妍反。茵一作芷。薜蒲計反。荔卽計反。索蘇各反。纏所綺反。

比也。薜荔香草也。緣木而生。藥花萼。鬚粉藥藥然者也。矯舉也。胡繩亦香草。有莖葉可作繩。索纏纏素好貌。

法其法曰
願死守
願發之世
當懷王時

審吾法夫前脩兮非世俗之所服雖不周於今之人兮願依彭咸之遺則。

審一作蹇服叶蒲北反

賦也。審難詞也。前修謂前代修德之人。周合也。彭咸殷賢大夫。諫其君不聽。自投水而死。遺餘也。則法也。

長太息以掩涕兮哀民生之多艱余雖好脩姱以鞿羈兮

審朝諝而夕替

鞿居依反羈居宜反諝與訊同音信又音粹替與艱叶

騷曰棄絲
聘之所珍

楚辭集注
所遺遺
屈子心

未詳或云艱居垠反替它因反

賦也掩涕猶拭淚也哀此民生遭亂世而多難也修姱謂修潔而美好鞿羈以馬自喻韁在口曰鞿革絡頭曰羈言自繩束不放縱也諄諫也詩曰諄予不顧今詩作訊訊告也替廢也

既替余以蕙纒兮又申之以攬芷亦余心之所善兮雖九死其猶未悔

纒息羊反一無以字非是芷一作芷悔虎猥反

賦而比也纒佩帶也申重也此言君之廢我以蕙芷為賜而遣之如待放之臣予之以玦然後去也然二物芬芳乃余心之所善幸而得之則雖九死而不悔况但廢替而已乎

怨靈修之浩蕩兮終不察夫民心衆女嫉余之蛾眉兮謠詠謂余以善淫

蛾一作娥非是謠音遙詠音卓以一作之

比也浩蕩無思慮貌民謂衆人也蛾眉謂眉之美好如

蠶蛾之眉也爾雅云徒歌謂之謠方言云楚南謂愬為詠

固時俗之工巧兮。倘規矩而改錯。背繩墨以追曲兮。競周容以為度。

倘音面錯七故反追古隨字

比也。倘背也。規所運以為圓之器也。矩所擬以為方之器。今曲尺也。錯置也。繩墨引繩彈墨以取直者。今墨斗繩是也。追猶隨也。言舍直而隨曲也。競爭也。屈合也。度

法也。言爭以苟合求容為常法也。洪曰。倘規矩而改錯者。反常而妄作。背繩墨以追曲者。枉道以從時。

侗鬱邑余侘傺兮。吾獨窮困乎此時也。○精○○思○曰○千○載○寧溘死以流亡兮。余不忍為此態也。

侗徒渾反邑一作怵侘救加救駕二反傺丑利救界二反一無二也字溘苦答反又苦合反以一作而態叶土宜反

賦也。侗憂貌。侘際失志貌。侘猶堂堂也。又立也。傺住也。

楚人語也。溘，奄也。言我寧奄然而死，不忍為此邪淫之態也。

鷺鳥之不羣兮，自前世而固然。何方圜之能周兮，夫孰異道而相安。

鷺，脂利反。圜，一作圓。周，一作同。安，叶一先反。

比也。鷺，執也。謂鳥之能執伏，衆鳥者鷹鷂之類也。不羣，言其執志剛厲，居常特處，不與衆鳥爲羣也。周，合也。員，鑿方柄，不能相合，以其異道，故不能相安。賢者之居亂

世亦猶是也。

屈心而抑志兮，忍尤而攘詬。伏清白以死直兮，固前聖之所厚。

攘而羊反。詬，一作訐。並呼漏反。又或作垢。

賦也。抑，按也。尤，過也。攘，除也。詬，耻也。言與世已不同矣。則但可屈心而抑志。雖或見尤於人，亦當一切隱忍而不與之按。雖所遭者或有耻辱，亦當以理解遣。若攘却之而不受於懷。蓋寧伏清白而死於直道，尚足爲前聖之所厚。如比干諫死，而武王封其墓。孔子稱其仁也。自

怨靈修以下至此五章一意為下章回車復路起

悔相道之不察兮延佇乎吾將反回朕車以復路兮及行

逃之未遠

相息亮反佇直呂反回一作迴

比也悔追恨也察明審也延引頸也佇竚立也回旋轉也迷惑誤也言既至於此矣乃始追悔前日相視道路未能明審而輕犯世患遂引頸竚立而將旋轉吾車以復於昔來之路庶幾猶得及此惑誤未遠之時覺悟而

陳深曰顛創歸思想凡退修初服意尤優悅下文女製重華靈氛巫咸俱就此轉出

旋歸也

步余馬於蘭皋兮馳椒丘且焉止息進不入以離尤兮退將復脩吾初服

焉尤虔反離力智反一無復字服叶蒲北反

比也步徐行也澤曲曰皋其中有蘭故曰蘭皋丘上有椒故曰椒丘徐步馳走而遂止息必依椒蘭不忘芳香以自清潔所謂回朕車以復路也進既不入以離尤則亦退而復脩吾初服耳

製芰荷以為衣兮，集芙蓉以為裳。不吾知其亦已兮，苟余情其信芳。

芰音寄反。集古集字一作集。

比也。製，裁也。芰，陵也。生水中，葉浮水上，花黃白色，實紫色。兩頭銳者也。荷，蓮葉也。芙蓉，蓮花也。本草云：蓮，其葉名荷，其花未發為萏，已發為芙蓉。上曰衣，下曰裳。言被服益潔，修善益明也。此與下章即所謂修吾初服也。高余冠之岌岌兮，長余佩之陸離。芳與澤其雜糅兮，唯昭

質其猶未虧。

岌魚及反。糅，女救反。下同。

賦也。岌岌，高貌。佩，玉佩也。陸離，美好分散之貌。芳，謂以香物為衣裳，澤，謂玉佩有潤澤也。糅，亦雜也。唯，獨也。昭明也。言獨此光明之質，有退藏而無虧缺。所謂道行則兼善天下，不用則獨善其身也。

忽反顧以游目兮，將往觀乎四荒。佩繽紛其繁飾兮，芳菲菲其彌章。

續匹賓反

比也。荒遠也。續紛盛貌。繁衆也。菲菲猶勃勃。芳香貌也。章明也。言雖已回車反服而猶未能頓忘此世。故復反顧而將往。觀乎四方絕遠之國。庶幾一遇賢君以行其道。佩服愈盛而明志意愈修而潔也。

陳仁錫曰 一篇皆指 楚辭處

民生各有所樂兮。余獨好修以為常。雖體解吾猶未變兮。豈余心之可懲。

樂五教反。好平報反。修一作循。非是解古買反。豈一作

非可。一作何。非是懲叶直良反。

賦也。言人生各隨氣習。有所好樂。或邪或正。或清或濁。種種不同。而我獨好修潔以為常。雖以此獲罪於世。至於屠戮支解。終不懲創而悔改也。自悔相道至此。五章又承上文清白以死直之意。而下為女類。言予起也。

女。類之嬋媛兮。申申其詈予。曰鮌婞直以亡身兮。終然歿乎羽之野。

金蟠白水 經云屈原 有賢婦聞 原及遂衣 歸喻今自 寬全鄉人

類私俞反。嬋音蟬。媛音爰。一作援。詈一作罵。予叶音與。

因名其地曰姊歸移以為縣北有原故宅宅之南北有女類廟持表石尚存於前忠貞堂主一門其地亦不朽之陸哉洪興祖曰觀女類多意蓋從原為實武子

鮀古本反與鯀同一作鯀婞一作悻胡冷反又胡頸反又音脛歿一作天並於矯反野叶上與反賦也女類屈原姊也嬋媛眷戀牽持之意申申舒緩貌也日記女類之詞也鮀堯臣也帝繫曰顓頊後五世而生鮀婞狠也蚤死曰歿言堯使鮀治洪水婞狠自用不順堯命乃殛之羽山死於中野女類以屈原剛直太過恐亦將如鯀之遇禍也

汝何博謔而好修兮紛獨有此婞節。薺蒙施以盈室兮判

獨離而不服

之愚不欲為史魚之直耳非謂其不能為上官叔蘭也

謔一作塞非是好乎報反節叶音卽薺自資反亦作茨。薺力玉反菴商支反服叶蒲北反

賦而比也此亦女類言也博謔謂廣博而忠直紛盛貌。婞節婞美之節也薺蒺藜也。菴玉芻也。施臬耳也。三物皆惡草。汝何獨判然離別不與眾同也。此惡草汝何獨判然離別不與眾同也。

眾不可戶說兮孰云察余之中情。世並舉而好朋兮夫何

笑獨而不予聽。

說輸芮反笑一作莞並渠營反不字疑衍聽叶宅丁反賦也朋黨也笑孤也屈原外困羣佞內被姊詈故言衆人不可戶戶而說必不能察已之中情況世人又方並爲朋黨何能哀我笑獨而見聽乎爲下章就舜陳辭起依前聖以節中兮喟憑心而歷茲濟沅湘以南征兮就重華而噉辭。

以一作之喟丘愧反沅音元噉古陳字一作陳

賦而比也節度也喟歎也憑滿也恚盛貌左傳列子天問皆云憑怒是也歷經歷之意沅湘皆水名沅水出象郡鄱城西東注江合洞庭中湘水出帝舜葬東入洞庭下重華舜號也帝繫曰瞽瞍生重華是爲帝舜葬於九疑山在沅湘之南洪曰天下明德皆自虞帝始其於君臣之際詳矣屈原以世莫能察已之志故欲就之而陳詞如下文所云也。

啟九辯與九歌兮夏康娛以自縱不顧難以圖後兮五子

用失乎家術

難乃且反術一作巷與巷同叶乎貢反一作居非是
自此之下皆比而賦也啟禹子也九辯九歌禹樂也言
禹平治水土以有天下啟能承先志續敘其業故九州
之物皆可辯數九功之德皆有次序而可歌也夏康啟
子太康也娛樂也縱放也圖謀也五子太康昆弟五人
也家術宮中之道所謂永巷也太康以逸豫滅厥德盤
游無度田於洛南十旬弗反有窮后羿距之於河而五

子用此亦失其家術言國破而家亡也事見尚書大禹
謨及五子之歌此為舜言之故所言皆舜以後事也
羿淫遊以佚畋兮又好射夫封狐固亂流其鮮終兮浞又
貪夫厥家

鍾曰天
與意猶猶
延出

羿五計反佚音逸畋一作田射食亦反固一作國非是
鮮一作渺並先典反浞食角反家叶古胡反
羿有窮之君夏時諸侯也封大也浞寒浞羿相也婦謂
之家言羿因夏衰亂代之為政娛樂畋獵不恤民事信

任寒泥使為國相、羿畋將歸、泥使家臣逢蒙射而殺之、貪取其家以為己妻、羿以亂得政、身即滅亡、故曰亂流鮮終也。

澆身被服強圉兮、縱欲而不忍、曰康娛而自忘兮、厥首用夫顛隕。

澆五吊反又作冪五耗反服一作於圍魚呂反欲下一有殺字非是而一作以夫一作以一無夫字顛一作巔澆寒泥子也強圉多力也言泥取羿妻而生澆強梁多

力縱放其慾不能自忍也康安也自上而下曰顛隕墜也言澆既滅殺夏后相安居無憂曰作淫樂忘其過惡卒為相子少康所誅此二章事並見左傳襄公四年哀公五年

夏桀之常違兮、乃遂焉而逢殃、后辛之菹醢兮、殷宗用之不長。

菹側魚反醢音海之一作而

違背也言背道也逢殃為湯所放也后辛即紂也藏菜

曰菹肉醬曰醢紂為無道殺比干醢梅伯武王誅之殷宗遂絕不得長久也

湯禹儼而祇敬兮周論道而莫差舉賢才而授能兮循繩墨而不頗

王應麟曰
閩中既以
遂遠分者
王又不寤
以楚王之
闔而猶曰
哲王蓋屈
子以湯湯
望其君矣
忍謂不助
也大夫公
曰王之不

儼一作嚴並魚檢反差七何反一無才字循一作修非

是頗一作陂並普禾反

儼畏也祇亦敬也周周家也差過也言殷湯夏禹周之

文王受命之君皆畏天敬賢講論道義無有過差又舉

謂豈是福
哉非周子
意

賢才遵法度而無偏頗故能獲神人之助子孫蒙其福祐如下章也

皇天無私阿兮覽民德焉錯輔夫維聖哲之茂行兮苟得用此下土

錯七故反之一作以行下孟反

竊愛為私所私為阿錯置也輔佐也猶言惟德是輔也

言皇天神明無所私阿觀民之德有聖賢者則置其輔

助之力而立以為君也哲智也茂盛也苟誠也下土謂

天下也言聖哲之人有甚盛之行故能有此下土而用之也

瞻前而顧後兮相觀民之計極夫孰非義而可用兮孰非善而可服

相息亮反服叶蒲北反

瞻臨視也顧還視也相觀重言之也計謀也極窮也前謂往昔之是非後謂將來之成敗服事也言瞻前顧後則人事之變盡矣故見民之計謀於是為極而知惟義

為可用惟善為可行也

沾余身而危死兮覽余初其猶未悔不量鑿而正柄兮固前脩以菹醢

沾余廉反死下一有節字悔呼磊反量音良鑿音漕正

一作進柄而銳反

沾臨危也言近邊而欲墮也危死言幾死也鑿穿孔也柄刻木端所以入鑿者也正謂審其正而納之也此承上章言善為可行矣而前修乃有以此而至於菹醢若

龍逢梅伯者然亦不敢以為悔也。

曾歔歔余鬱邑兮哀朕時之不當攬茹蕙以掩涕兮霑余

襟之浪浪

曾一作增歔許居反歔許衣反又許毅反當平聲攬一

作孽一作搯茹呂反浪音郎

曾累也歔歔哀泣之聲也鬱邑憂也哀時不當者自哀生不當舉賢之時而值菹醢之世也茹柔爽也霑濡也衣背謂之襟浪浪流貌言心悲泣下而猶引取柔爽香

草以自掩拭不以悲故失仁義之則也。

跪敷衽以陳辭兮耿吾既得此中正。馳玉虬以乘鸞兮溘

埃風。余上征。

跪巨委反辭一作詞耿古迥反正叶音征虬一作蚪並

渠幽反鸞烏雞反又烏計反一作翳溘一作墟

敷布也衽裳際也耿明也有角曰龍無角曰虬鸞鳳類身有五采溘奄忽也埃塵也征行也此言跪而敷衽以

陳如上之詞於舜而耿然自覺吾心已得此中正之道。

上與天通。無所間隔。所以埃風忽起。而余遂乘龍跨鳳。以上征也。然此以下多假託之詞。非實有是物與是事也。

朝發軔於蒼梧兮。夕余至乎縣圃。欲少留此靈瑣兮。日忽忽其將暮。

王廣中曰前云蒼梧華以發詞故此云發朝于蒼梧一字非揚用

軔音刃。縣音圓。一作懸。少一作夕。非是。瑣先果反。一作璪。

軔。楮車木也。將行則發之。蒼梧。舜所葬也。縣圃。在崑崙

陳集曰重華亦無所折衷故將上下求索

之上。靈神也。瑣。門鑊也。文如連瑣。以青畫之。則曰青瑣。吾令羲和弭節兮。望崦嵫而勿迫。路曼曼其脩遠兮。吾將上下而求索。

弭。彌耳反。崦音淹。嵫音滋。古但作奄。茲勿一作未。非是。曼莫半反。又莫官反。一作漫。索所格反。

羲和。堯時主四時之官。賓日者也。弭。按也。止也。按節徐步也。崦嵫。日所入之山也。迫。附近也。曼曼。遠貌。修。長也。求索。求賢君也。言欲令羲和按節徐行。望日所入

之山且勿附近。冀及日之未莫而遇賢君也。

飲余馬於咸池兮。總余轡乎扶桑。折若木以拂日兮。聊逍

遙以相羊。

蕪之翹目
飲余馬至
後與此終
古整醫奇
驚通入

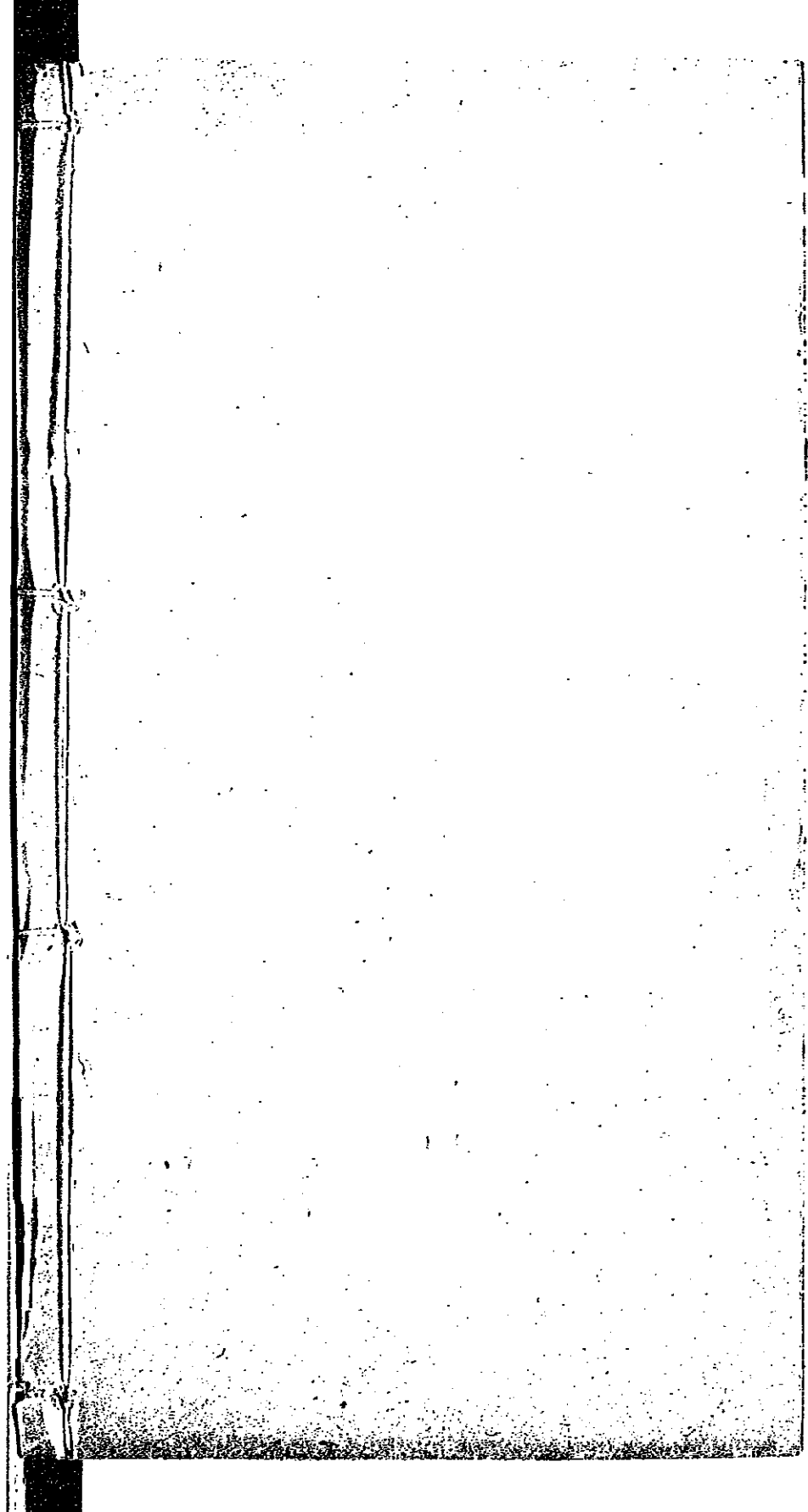
飲余禁反扶。說文作樽。逍遙一作須臾。相息羊反。羊作

佯。玉篇引作穰。佯音同。

咸池。日落處也。總結也。扶桑。木名。日出其下也。若木。亦

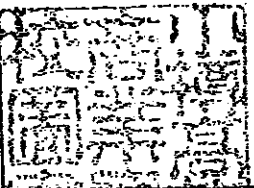
木名。在崑崙西極。其華光照下地。拂擊也。聊且也。逍遙

相羊。皆遊也。



小樽高等商業學校		
圖書部		
總 二 五 八 三 號	第 二 冊	九 門 三 部 四 七 號





前望舒使先驅兮。後飛廉使奔屬。鸞皇為余先戒兮。雷師告余以未具。

屬叶章喻反。或如字。則具字亦叶入聲。皇一作鳳。為于偽反。余先一作我。前余一作我。

望舒月御也。飛廉風伯也。屬連也。鸞鳳之佐也。皇嶋鳳也。雷師豐隆也。

吾令鳳鳥飛騰兮。繼之以日夜。飄風屯其相離兮。帥雲霓而來御。

夜如字或叶羊茹反屯徒渾反帥一作率霓一作蜺五稽五歷五子三反此從五稽反御叶音迓或如字

鳳靈鳥也山海經云丹穴之山有鳥焉其狀如雞五彩而文曰鳳鳥是鳥也飲食則自歌自舞見則天下大康寧飄風回風也屯聚也霓虹屬陰陽交會之氣也郭璞云雄曰虹謂明盛者嶋曰蜺謂暗微者雲薄漏日日照兩點則生也御迎也

紛總總其離合兮班陸離其上下吾令帝闔開關兮倚閭

闔而望予

班亦作斑下叶音尸予叶音與

紛盛多貌總總聚貌斑亂貌帝謂天帝也闔謂主以昏閉門之隸也闔闔天門也令帝闔開門將入見帝更闕已志而闔不肯開反倚其門望而拒我使不得入蓋求大君而不遇之比也

時曖曖其將罷兮結幽蘭而延佇世溷濁而不分兮好蔽美而嫉妬

暖音愛罷音皮溷胡困反好呼報反妬叶丁五反

暖暖昏昧貌罷極也結幽蘭而延佇言以芳香自潔而無所趨向也溷亂也既不得入天門以見上帝於是歎息世之溷濁而嫉妬蓋其意若曰不意天門之下亦復如此於是去而他適也

朝吾將濟於白水兮登閼風而縹馬忽反顧以流涕兮哀高丘之無女

閼音郎又音浪縹一作縹並音薛馬叶滿補反

淮南子言白水出崑崙之山閼風山上也女神女蓋以比賢君也於是又無所遇故下章欲遊春宮求處妃見佚女留二姚皆求賢君之意也
溷吾遊此春宮兮折瓊枝以繼佩及榮華之未落兮相下女之可詒

佩叶音備相息亮反詒叶音異

溷奄也春宮東方青帝舍也繼續也榮華喻顏色也落墮也相視也下女謂神女之侍女也詒遺也游春宮折

瓊枝正欲及榮華之未落。而因下女以通意於神妃也。吾令豐隆乘雲兮，求處妃之所在。解佩纒以結言兮，吾令蹇修以為理。

處房六反一作宓莫必反在叶才里反纒息羊反或曰在如字即理叶音賴

豐隆雷師處妃伏羲氏女溺洛水而死遂為河神纒佩帶也蹇修人名理為媒以通詞理也蓋雷迅速而威震求無不獲故欲使之求神女之所在而令蹇修致佩纒

淮南子曰
弱水出於
窮石
禹大傳云
消鼓之平
出崑崙山

以為理則蹇修似是下女之能為媒者然亦未有考也。紛緜緜其離合兮，忽緯繡其難遷。夕歸次於窮石兮，朝濯髮於滄盤。

緯音徽一作徽繡呼麥反又音畫一作愷二字一作教愷洧於軌反盤叶蒲延反

緯繡乖戾也遷移也言蹇修既持其佩帶以通言而讒人復毀敗之令其意一合一離遂以乖戾而見距絕其意難移也次舍也窮石山名在張掖即后羿之國也滄

盤水名

保厥美以驕傲兮。日康娛以淫遊。雖信美而無禮兮。來違棄而改求。

傲一作敖 一作驚

倨簡曰驕。侮慢曰傲。康安也。違去也。言處妃驕傲淫遊。雖美而不循理法。故棄去而改求也。

覽相觀於四極兮。周流乎天余乃下。望瑤臺之偃蹇兮。見有娥之佚女。

相息亮反。下叶音戶。娥音貴。佚一作妖。並音逸。

四極四方極遠之地。瑤玉之美者。偃蹇高貌。有娥國名。佚美也。謂帝嚳之妃契母簡狄也。事見商頌。呂氏春秋曰。有娥氏有美女。為建高臺以飲食之。

吾令鳩為媒兮。鳩告余以不好。雄鳩之鳴逝兮。余猶惡其佻巧。

令音零。鳩直禁反。好如字。雄一作鳩。羽弓反。黃云呼故。

反然則鳩字歟。惡烏路反。佻吐雕反。又吐了反。又音眺。

陳仁錫曰
層層變化
杳無可尋

巧叶苦老反

鳩惡鳥也。羽有毒，可殺人，以喻讒佞賊害人也。告子以不好者，其性讒賊，不肯為媒，而反問我也。雄鳩，鶻鳩也，似山鵲而小，短尾，青黑色，多聲，佻輕也。巧，利也。又使雄鳩銜命而往，然其性輕佻，巧利，多語言而無要實，復不可信用也。

心猶豫而狐疑兮，欲自適而不可。鳳皇既受詔兮，恐高辛之先我。

猶如字，又音袖，詒異眉反，一作詔，非是。

猶，犬子也。人將犬行，犬好豫在人前，待人不得，又來迎候，故謂不決曰猶豫。狐多疑而善聽，河冰始合，狐聽其下，不聞水聲，乃敢過，故人過河冰者，要須狐行，然後敢度，因謂多疑者為狐疑。高辛，高辛有天下之號也，言以鳩鳩皆不可使，故中心疑惑，意欲自往，而於禮有不可者。鳳皇又已受高辛之詔而來求之，故恐簡逃先為魯所得也。

孫鑄曰恐
高辛之先
我及少康
之未家意
絕妙而語
似遇對

欲遠集而無所止兮聊浮游以逍遙。及少康之未家兮留
有虞之二姚。

集一作進非是少失照反姚音遙

少康夏后相之子也。有虞國名姚姓舜後也。以二女妻
少康事見左傳。言既失簡逃欲適遠方又無所向故願
及少康未妻於有虞之時留此二姚也。

理弱而媒拙兮恐導言之不固。世溷濁而嫉賢兮好蔽美
而稱惡。

好呼報反美一作善惡叶烏路反

駭劣也拙鈍也。恐道理弱於少康而媒又無巧辭也。蓋
不待其不合而已自知其必無所成矣。故再言世之溷
濁而嫉賢蔽美。蓋以為雖四方之遠而其風俗之不美
無以異於中州也。

閨中既以邃遠兮哲王又不寤。懷朕情而不發兮余焉能
忍而與此終古。

既下一無以字邃息遂反一無而字古叶音故

金鑄曰詩
多情緒到
此收結又
復起下情
之無已思
之韻奇如

此

注道昆曰
此即用龜
葉下皆京

小門謂之閨邃深也。哲知也。寤覺也。終古者古之所終。謂來日之無窮也。閨中深遠。蓋言處妃之屬不可求也。哲王不寤。蓋言上帝不能察。司閹壅蔽之罪也。言此以比上無明王。下無賢伯。使我懷忠信之情。不得發用。安能久與此閹亂嫉妬之俗。終古而居乎。意欲復去也。索蓍茅以筮。筮兮命靈氛。為余占之。曰兩美其必合兮。孰信修而慕之。

索所格反蓍一作瓊並音瓊筮音廷筮音專占之慕之

兩之字自為韻

索取也。蓍茅靈草也。筮小折竹也。楚人名結草折竹以卜曰筮。靈氛古明占吉凶者。兩美蓋以男女俱美。比君臣俱賢也。言兩美終雖必合。然楚國孰有能信汝之修潔而慕之者。宜以時去也。

思九州之博。大兮。豈惟是其有女。曰勉遠逝而無狐疑兮。孰求美而釋女。

一無狐字有女之女如字釋女之女音汝

此亦靈氛之詞。美女以比賢君，求美以比求賢。夫言天下之大，非獨楚有美女，但當遠逝而無疑，豈有美女求賢夫而舍汝者乎。

錄置口澤 語自懷振 豈是在離 字

何所獨無芳草兮，爾何懷乎故宇。世幽昧以眩曜兮，孰云察余之善惡。

宇一作宅，待洛反。尚書周禮古文宅，度多通用也。眩熒，絹反。善惡一作美惡。宅作宇，則上聲；宇作宅，則如字。善惡一作中情，非是。上文別有此句，此章韻不叶也。

何所獨無芳草，即上章豈惟是其有女之意。又申言之而勉其行，亦靈氛之言也。眩，目無主也。世幽昧而莫能察已，以下乃原自念之詞。言雖往而亦將無所合也。

民好惡其不同兮，惟此黨人其獨異。戶服艾以盈要兮，謂幽蘭其不可佩。

好惡並去聲。要於遙反，即古腰字。其一作兮，一作之佩。叶音備。

黨朋也。言人性固有不同，而黨人為尤甚也。艾，白蒿，非

芳草也。服之滿腰，而反謂蘭為臭惡，而不可佩，言其親愛讒佞，而憎遠忠直也。

覽、察草木，其猶未得兮。豈理美之能當蘇糞壤，以充幃兮。謂申椒其不芳。

一無覽字，猶一作獨，非是。理音呈，幃音暉。

理美玉色，相玉書言理大六寸，其耀自照，言時人觀草木尚不能別其香臭，豈能知玉之美惡所當乎。蘇取也。史記樵蘇後爨，謂取草也。幃謂之勝，即香囊也。亦言其

近小人而遠君子也。自念之詞止此。

欲從靈氛之吉，占兮。心猶豫而狐疑，巫咸將夕降兮。懷椒精而要之。

精音所，要於遙反。

巫咸古神巫也。當殷中宗之世降下也。椒香物，所以降神。精，精米，所以享神。又敘其事，言巫咸將以日夕從天而下。願懷椒精而要之，使占此吉凶也。

百神翳其備降兮，九疑續其並迎。皇剡剡其揚靈兮，告余

以吉故。

翳於計反疑一作疑迎魚慶反叶音御剡以冉反

翳蔽也。續盛貌。九疑在零陵蒼梧之間。疑似也。山有九

峯其形相似遊者疑焉。故曰九疑也。言巫咸既將百神

蔽日來下。舜又使九疑之神紛然來迎已也。皇謂百神

剡剡光也。揚靈發其光靈也。

曰勉陞降以上下兮求渠艘之所同。湯禹儼而求合兮摯

咎繇而能調。

陞一作升上時掌反下遐駕反渠俱兩反一作矩艘紆

縛反又烏郭反一作護儼一作巖咎繇一作臯陶調叶

音同詩車攻之五章有此例

曰記巫咸語也。陞降上下陞而上天下而至地也。渠與

矩同所以為方之器也。艘度也。所以度長短者也。摯伊

尹各咎繇舜士師言陞降上下而求賢君與我皆能合

乎此法者如湯之得伊尹禹之得咎繇始能調和而必

合也。

王慎中曰
傳說呂望

竊以此皆
不必用行

媒者

荀中情其好修兮。又何必用夫行媒說操築於傅巖兮。武丁用而不疑。

好呼報反一無又字媒叶莫卑反說音悅操七刀反行媒喻左右之先容也言誠心好善則精感神明賢君自當舉而用之不必須左右薦達也說傅說也傅巖地名武丁殷之高宗也言傅說抱道懷德而遭遇刑罰操築作於傅巖武丁思想賢者夢得聖人以其形像求之因得傅說登以為公道用大興為殷高宗也孔安國曰

傅氏之巖在虞號之界通道所經有澗水壤道常使胥靡刑人築護此道說賢而隱代胥靡築之以供食也呂望之鼓刀兮遭周文而得舉甯戚之謳歌兮齊桓聞以該輔

呂望太公也亦姓姜氏從其封姓故曰呂也鼓鳴也太公避紂居東海之濱聞文王作興而往歸之至於朝歌道窮困因自鼓刀而屠遂西釣於渭濱文王夢得聖人於是出獵而遇之遂載以歸用以為師言吾先公望子

金婚曰詞
托至感至
此心重親
慮讀着精
難為情
當日乎

久矣因號為太公望該備也甯戚衛人修德不用退而
商賈宿齊東門外威公夜出甯戚方飯牛叩角而商歌
曰南山燦白石爛生不遭堯與舜禪短布單衣適至甯
從昏飯牛薄夜半長夜漫漫何時旦威公聞之曰異哉
歌者非常人也命後車載之用為客卿備輔佐也
及年歲之未晏兮時亦猶其未央恐鵙鵙之先鳴兮使夫
百草為之不芳

其一作而鵙一作鵙音題一音弟鵙音決一音桂一無

夫字為於偽反一無為字

晏晚也央盡也鵙鵙鳥名即詩所謂七月鳴鵙者蓋鵙
鵙聲相近又其聲惡陰氛至則先鳴而草死也巫咸之
言止此亦勉原使及此身未老時未過而速行之意鵙
鵙先鳴以此時一過則事愈變而愈不可為也

何瓊佩之偃蹇兮眾夔然而蔽之惟此黨人之不諒兮恐
嫉妬而折之

佩一作珮夔音愛蔽如字叶音驚諒一作亮蔽如字即

折叶音制蔽音驚卽折音哲

此下至終篇又原自序之詞。偃蹇衆盛貌。言我所佩瓊玉德美之盛。蓋以自况也。變亦蔽之盛也。諒信也。折毀敗也。

時續紛以變易兮。又何可以淹留。蘭芷變而不芳兮。荃蕙化而爲茅。

以一作其茅叶莫侯反

續紛亂也。不可淹留。宜速去也。茅惡草。以喻不肯補曰。

上云謂幽蘭其不可佩。以幽蘭之別於艾也。謂申椒其不芳。以申椒之別於糞壤也。今日蘭芷不芳。荃蕙爲茅。則更與之俱化矣。當是時也。守死而不變者。楚國一人而已。屈子是也。

何昔日之芳草兮。今直爲此蕭艾也。豈其有他故兮。莫好修之害也。

一無蕭字一無二也字好呼報反

蕭艾賤草亦以喻不肯世亂俗薄。士無常守。乃小人害

金鑄曰士
苟有以能
不三美

之。而以為莫如好修之害者何哉。蓋繇君子好修而小人嫉之。使不容於當世。故中材以下。莫不變化而從俗。則是其所以致此者。反無有如好修之為害也。東藻之亡議者。以為黨錮諸賢之罪。蓋反其詞以深悲之。正屈原之意也。

余以蘭為可恃兮。羌無實而容長。委厥美以從俗兮。苟得列乎眾芳。

此即上章蘭芷變而不芳之意。容長詞徒有外好耳。委

棄也。詳見下章。

椒專佞以慢慝兮。椒又欲克夫佩幃。既干進而務入兮。又何芳之能祇。

慢馬諫反。一作謾。一作漫。慝吐刀反。一作諂。椒音殺。夫

一作其。非是幃音暉。而一作以。

慝淫也。書曰。無卽滔淫。椒茱萸也。幃盛香之囊也。椒亦芳烈之物。而今亦變為邪。佞茱萸固為臭物。而今又欲滿於香囊。蓋但知求進而務入於君。則又何能復敬守

其芬芳之節乎

固時俗之流從兮。又孰能無變化。覽椒蘭其若茲兮。又況

揭車與江離。

金鐘曰椒
蘭當必無
變此是正
痛心疾者
之

流從一作從流。化叶虎瓜反。離叶音羅化。或叶虎爲反。

卽離如字。

流從言隨從上化。如水之流也。揭車江離雖亦香草。然

不若椒蘭之盛。今椒蘭既如此。則二者從可知矣。

惟茲佩之可貴兮。委厥美而歷茲芳菲菲而難虧兮。芬至

今猶未沫。

之一作其菲下。而一作其芬下。一有複出芬字沫叶莫

之反。

委歷皆已見上。虧損減也。沫昏暗也。言瓊珮有可貴之

質。而能不挾其美以取世資。委而棄之。以至於此。然其

芬芳實不可得而減損昏暗。此原之自況也。然上章譏

蘭既有委厥美之文矣。此美瓊珮又以爲言者。蓋彼真

棄其美之實以從俗。此則棄其美之利以徇道。其事固

不同也。故彼雖苟得一時之勢，而惡名不滅。此雖失其一時之利，而芬芳久存。二者之間，正有志者所當明辯而勇決也。

和調度以自娛兮，聊浮游而求女。及余飾之方壯兮，周流觀乎上下。

調徒料反女紐呂反上去聲下上聲叶音戶。調猶今人言格調之調度法度也。言我和此調度以自娛，而遂浮游以求女，如前所言處妃佚女二姚之屬意。

猶在於求君也。余飾謂瓊珮及前章冠服之盛，方壯亦巫咸所謂年未晏時未央之意。周流上下，即靈氛所謂遠逝，巫咸所謂陞降上下也。

靈氛既告余以吉占兮，歷吉日乎吾將行。折瓊枝以為羞兮，精瓊靡以為糧。

一無吉字行叶戶郎反折之舌反靡芒悲反糧陟姜反又音良。

歷遍數而實選也。精細米也。瓊枝瓊靡皆謂物之珍者。

洪興祖曰 靈氛告 吉占音 告以吉 而此獨 靈氛初 靈氛之 言復要 咸感咸 百勝無

詞則靈言之言誠矣然原固未嘗素而設詞以寄耳

張感翼自此至即假日以樂皆教其遠行所歸之道

羞進也以牲及禽獸之肉致滋味而進之也。糗糧也。為余駕飛龍兮。雜瑤象以為車。何離心之可同兮。吾將遠逝以自疏。

為余之為於偽反疏所蒞反

象象牙也。雜用象玉以飾其車也。離心謂上下無與已同心者也。自疏則禍患不能相及矣。

邇吾道夫崑崙兮。路修遠以周流。揚雲霓之晻藹兮。鳴玉鸞之啾啾。

邇池戰反崑古渾反崙盧毘反揚下一有志字非是掩

鳥感反藹一作濫一作霽並於葢反啾音摯

邇轉也。後漢書注云崑崙在肅州酒泉縣西南地之中也。雲霓葢以為旂旗也。藹陰貌鸞鈴之著於衡者啾啾

鳴聲也

朝發軔於天津兮。夕余至乎西極。鳳凰翼其承旂兮。高翱翔之翼翼。

翼一作紛旂渠希反之一作而

天津折木之津謂箕斗之間漢津也蓋箕北斗南天河所經而日月五星於此往來故謂之津又有天津九星在虛危北橫河中即津梁所渡也翼敬也周禮交龍為旂凡旂屬皆建於車後也一上一下曰翺直刺不動曰翺翼翼和也

忽吾行此流沙兮遵赤水而容與。麾蛟龍以梁津兮詔西皇使涉予。

麾許為反以一作使予音與

陳仁錫曰
即夾石磯
石書法

流沙見禹貢今西海居延澤是也沈括云嘗過無定河活沙履之百步皆動如行幕上或陷則人馬車駝以百千數無孑遺者或謂此即流沙也遵循也赤水出崑崙東南陬入南海容與遊戲貌以手教曰麾以蛟龍為橋於津上而乘之以渡猶言駕鼉鼉以為梁也詔告也西皇帝少皞也少皞以金德王白精之君故曰西皇路修遠以多艱兮騰衆車使徑待路不周以左轉兮指西海以為期。

待叶徒奇反一作持

不周山名山海經西北海之外有山而不合名曰不周
指語也期會也言已使語衆車使繇徑路先過而相待
我當自不周山而左行俱會西海之上也

屯余車其千乘兮齊玉軼而並馳。駕八龍之蜿蜿兮載雲
旗之委蛇。

乘繩證反軼音犬蜿於原反一作婉於阮反委於危反
蛇戈支反一作移二字一作逶迤

屯聚也軼輶也轂內之金也一云輶也蜿蜿龍貌雲旗
以雲為旗也

抑志而弭節兮神高馳之邈邈。奏九歌而舞韶兮聊假日
以媮樂。

抑上一有聊字弭節一作自弭神高馳一作邁高也假
工雅反一作暇一音瑕皆非是媮音俞

言雖按節徐行然神猶高馳邈邈然而逾遠不可得而
制也九歌九德之歌禹樂也韶九韶之舞舜樂也假借

也。顏師古云：此言遭遇幽厄，中心愁悶，假延日月，苟為娛樂也。

陟。陞皇之赫戲兮，忽臨睨夫舊鄉。僕夫悲余馬懷兮，蜷局顧而不行。

一無陟字陞一作升戲許宜反一作曦睨五計反悲一作思蜷音拳行叶戶郎反皇皇天也赫戲光明貌睨旁視也舊鄉楚國也僕御也懷思也蜷局詰曲不行貌屈原託為此行而終無所詣

周流上下而卒反於楚焉亦仁之至而義之盡也

亂曰

亂者樂節之名國語云其輯之亂輯成也凡作篇章既成撮其大要以為亂辭也史記曰關雎之亂以為風始禮曰既奏以文又亂以武已矣哉國無人兮莫我知兮又何懷乎故都既莫足與為美政兮吾將從彭咸之所居

一無哉字人下一無兮字

賦也。已矣。絕望之辭。無人謂無賢人也。故都楚國也。言時君不足與共行美政。故我將自沈以從彭咸之所居也。

王逸曰：其詞溫而雅，其義皎而朗。

李賀曰：感慨沉痛，讀之有不欲歔歔泣者。其為人臣可知矣。

蘇軾曰：屈原作離騷經，蓋風雅之再變者。與日月爭光，也可以其似賦而謂之離蟲乎。

高似孫曰：離騷不可學，可學者章句也。不可學者志也。楚山川奇，草木奇，原更奇。原人物高，志高，文又高。後之人沿規襲武，摹倣制作，言卑氣嫚，志鬱弗舒，無復古人萬一。武帝詔漢文章士修楚辭，大山小山，竟不一企。況騷乎。嗚呼，詩亡矣。春秋不作矣。騷亦不可再矣。獨不能忘情於騷者，非以原可悲也。獨恨夫騷不及一遇夫子耳。使騷在，刪詩時，聖人能遺之乎。

嚴羽曰：風雅頌既亡，一變而為離騷。再變而為西漢五言。

三變而爲歌行。四變而爲沈宋律詩。

馮觀曰：離騷經斷如復斷，亂如復亂，而綿邈曲折，讀者莫得尋其聲而繹其緒，又未嘗斷未嘗亂也。至其才情濃發，則龍矯鴻逸，志意悱惻，則啼猩嘯鬼，濃至慘黯，並臻其妙，蓋繇獨創自異，規倣耳。

桑悅曰：騷經一篇，令人讀之，撫劍於數千載下，猶若欬歔不盡者，可見屈子孤忠，感人最深。

王廷相曰：三百篇比興，雜出，意在辭表。離騷引喻借論，不

露本情

王世貞曰：離騷所以總雜重複，興寄不一者，大抵忠臣怨夫，惻怛深至，不暇致銓，亦故亂其緒，使同聲者自尋，修郗者難摘耳。今若明白條易，便乖厥體。

馮夢正曰：攬其菁華，如浮雲之染空，映手脫去，玩其搖實，將青春之無主，移人愈深，婉緬翱翔，從容綽至，來去如風雨之無從，明晞若日月之停照，乃若沿隨註疏，何異學究談禪，或更執生意見，又是痴人說夢，惟當掃地焚

香憑山帶水。不借入於人間。竟遠投於芳草。於是行潔
琳瑯。聲振金石。冷然而讀。一唱三嘆。見其血縷清微。激
徹。挂空中之素膚。空丹的層。凌生水上之瀾。開意忽驚
鬼神。披真不滅。捉耳。

陳深曰。離騷凡字二千四百九十。可謂肆矣。然氣如織流
迅而不滯。詞如繁露。貫而不糝。故曰騷人之情深。君子
樂之。不怨其長。漢氏猶步趨也。魏晉而下。厄焉彌焉。浩
矣博矣。忘其祖矣。

金蟠曰。文章不本至性。矜奇炫好。何益必如屈子之志之
品。之遇之才。可生可死。可帝可鬼。則極灑縱。自有準繩。
極元渺。皆為真篤矣。今人小不得意。輒擬廢絕。風雅聊
檀。一偏又謂甲世也。讀離騷經。自秦漢來。無人落筆處。

聽雨齋開雕