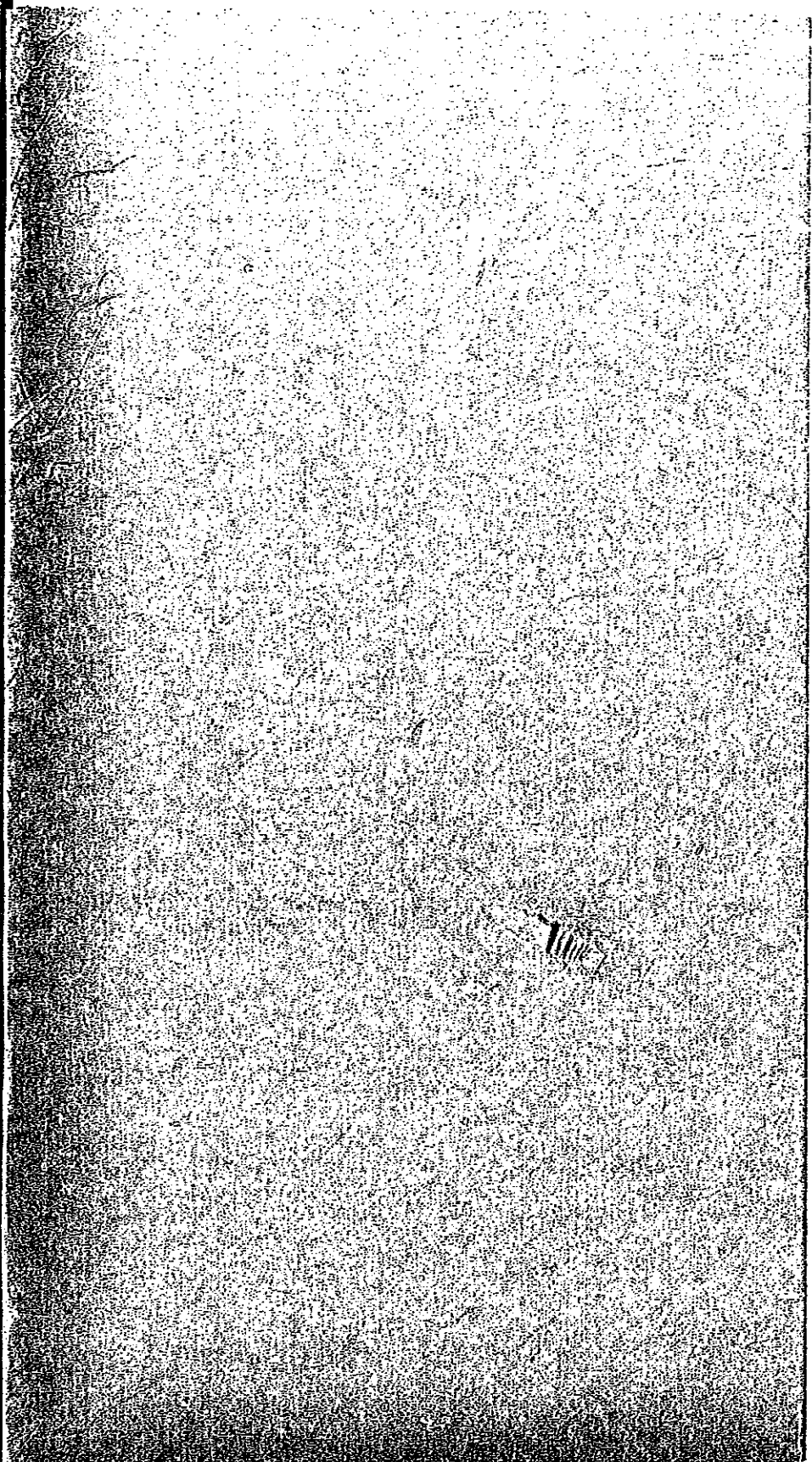


小島高島高等學校  
 圖書部  
 總冊數  
 二五八七  
 一三九  
 五〇  
 九門  
 三部





西漢金石記卷第十五

講起居管 齋閣直閣事詹事府詹事兼翰林院侍讀學士夫興翁方綱

武梁祠堂畫象

揚州注氏所藏舊搨本凡一冊為幅一十有四

第一幅

上有山闕之形中二人冠制微異而皆蛇身下半相  
交衣制亦同右一人手持曲尺曲尺中央又有小橫  
尺蓋象畫卦也二人之中間有一狀如小兒者兩足  
捲起石本有泐勢故摹搨不甚可辨泰定隸續本則  
宛若小兒狀

洪氏隸釋云自伏蹠至夏桀是一段蓋此是石之上一橫列也

左邊隸書一行云伏蹠倉精初造王業畫卦結繩以理海內

右十六字洪氏隸釋同隸續止標伏蹠二字者省文耳非此一行外復有標題也

捐本此幅前題云王業洪氏隸釋史氏學齋佔畢皆作王業愚意王業非太古語當從之此跋不著名氏方綱按王即工字即石鼓攻字亦如此也其非王字明甚

方綱按尚書益稷予欲觀古人之象正義曰謂欲申明古人法象之衣服垂示在下使觀之也易辭云黃帝堯舜垂衣裳而天下治象物制服蓋因黃帝以還未知何代而具采章舜言已欲觀古知在舜之前耳周易繫辭傳黃帝堯舜垂衣裳而天下治正義曰垂衣裳者以前衣皮其制短小今衣絲麻布帛所作衣裳其制長大故云垂衣裳也今觀武梁祠畫自黃帝已前伏蹠祝誦神農三象衣皆短小足徵二經之義符矣

又按此畫伏蹠手持曲尺蓋以矩象畫卦也故於

初造王業首以畫卦言之吳郡張舍人頊曰曲尺  
矩也所謂圓出於方方出於矩矩出於九九八十  
一也曲尺中間小尺弦也所謂結一角也方圓皆  
有弦邪徑相通之率也圓為句方為股矩廣長也  
然方徑一而匝四以曲尺之形而重之其象為□  
所謂股脩四也又所謂合矩以為方也小尺邪徑  
為弦其象為∟因而圍之徑一而周三所謂句廣  
三也又所謂環矩以為圓也參天兩地而倚數參  
天句也兩地股也句股正歷舍矩不能從事也

第二幅

畫一人冠前後銳若影纓狀兩手若有所搏擊者  
左隸一行云祝誦氏無所造為末有耆欲刑罰未施  
搨本題云祝誦史氏疑沮誦婁氏漢隸字原又詮  
誦為融洪氏云日祝誦為祝融而介於羲農之間  
乃從白帀通之說末有耆欲史婁洪皆以末作未  
而洪氏又以耆為耆復云耆即耆字今諦觀此本  
原不作者當從婁氏所釋又題云耆即嗜字禮記  
耆欲將至漢書爪牙不足以供耆欲皆去口從耆  
此其證也洪氏謂耆即耆字殊譌  
方綱按耆即嗜字此何待辨且洪氏所錄乃作者

並不作者諸君未見隸釋善本耳又婁氏字原者  
字下云武梁祠堂畫象未有耆欲與上同按所謂  
與上同者言與所引前條老子銘絕耆去欲耆欲  
二字之義同耳非謂二碑字勢同也又按未有耆  
欲今見摹本實是末字

沮誦乃黃帝史當在人臣之列不應與羲農並通  
鑑前編云祝融氏又曰祝誦氏是時天下治和萬  
物咸若祝融聽弇州之鳴鳥以為樂歌諧神明而  
和人聲以火施化亦號赤帝此數語亦正與未有  
耆欲刑罰未施之言相合小司馬補三皇本紀云

當女媧末年諸侯有共工氏任智刑以強霸而不  
王以水乘木乃與祝融戰不勝而怒乃頭觸不周  
山崩天柱折地維缺女媧乃鍊五色石以補天云  
云注三皇紀者不同譙周以燧人為皇宋均以祝  
融為皇而鄭依春秋緯以女媧為皇承伏羲皇甫  
謚亦同此在伏戲之後神農之前正相合矣其云  
刑罰未施者正對共工任刑言之而手作搏擊狀  
蓋亦取征伐共工事也顧氏隸辨誦字收入一東  
韻融字下

第三幅

畫一人冠亦前後銳若影纓狀兩手右提左抑捺耒  
耜以教耕

左隸一行云神農氏因宜教田辟土種穀以振萬民  
搨本題云周禮振窮月令振乏絕漢書議振貸皆  
與振萬民義同後世易以賑字非古也又題云吳  
曾湯錄賑濟當用振字說文謂舉也救也以饑饉  
窮厄舉救之使存立耳左氏振廩同食即此義又  
蓋圃華記載周易振民育德注振濟也

耒相以振民也據此一條以證振字是矣不必定  
方綱按說文耒手耕曲木也从木推耒古耒也作

引也易繫辭傳神農氏作斲木為耜揉木為耒耒  
耨之利以教天下考工記匠人為溝洫耜廣五寸  
二耜為耦注古者耜一金兩人併發之疏耜謂耒  
頭金廣五寸云二耜為耦者二人各執一耜此  
兩人耕為耦也鄭云古者耜一金者對後代耜岐  
頭二金者云今之耜岐頭者至後漢用牛耕種故  
有岐頭兩脚耜今猶然也但以牛種用二耜則畎  
下布種與古異也据此則圖中田器端分兩股者  
似失古制然說文耒兩刃耒也从木𠄎象形宋魏  
曰耒也互瓜切耒也詳里切或作耒臣鉉等曰

今俗作耜又耜耒耑也弋之切又或作鉛據此耒  
耜耒耑皆一物也故方言曰雷燕之東北朝鮮  
冽水之間謂之斛宋魏之間謂之鍤戴震疏證云  
即說文耒字或謂之鐔江淮南楚之間謂之雷沅湘之間謂之  
耒趙魏之間謂之耒東齊謂之耒戴震云  
即耒字證此二  
文初未嘗必以一金為古制而說文所解小篆非  
興於漢其以耒从木竹象形竹乃分別之勢則耒  
端之兩分蓋非起於後世矣正可援說文此條以  
詰易繫辭斲木之義者也

第四幅

畫一人冕服衣裳兩手上下若指畫狀

左彙一行云黃帝多所改作造兵井田制衣裳立宮  
宅

捐本題云史氏所釋脫作字又脫井田字制衣裳  
立宮宅僅存裳宅二字洪氏造兵下脫井田制衣  
四字而注云闕三字則此本當在史洪之前較完  
好也

方綱按通鑑帝用甲兵制陳法以師其為營衛於  
是畫野分州得百里之國萬區遂經土設井立步  
制畝使八家為井井開四道而分八宅井一為隣



隣三為朋朋三為里里五為邑邑十為都都十為師師十為州分之於井而計於州則地著而數詳即其事也

第五幅

畫一人冕服衣裳作向右拱揖狀

左彙一行云帝顓頊高陽者黃帝之孫而昌意之子  
搨本題云洪本云昌下闕二字史亦闕  
方綱按此搨本昌下亦闕二字

第六幅

畫一人冕服衣裳作拱揖狀

左彙一行云帝偁高辛者黃帝之曾孫也

搨本題云史氏云帝嚳作帝偁殊可以證古辨今  
然此本偁字從吉盖古省也

頤南原云管子侈靡篇偁堯之時注偁帝偁也史  
記三代世表亦作帝偁

第七幅

畫一人冕服衣裳兩手若指畫狀

左彙一行云帝堯放勳其仁如天其知如神就之如  
日望之如雲

方綱按頤南原云勳諸碑以冀省為重此復變重

為童今所行重刊字原摹本失之

第八幅

畫一人冕服衣裳面側向右兩手作經營指畫狀

左隸一行云帝舜名重華耕於歷山外養三年

捐本題云重華下史洪本俱闕

第九幅

畫一人冠上銳下卑手執器如甬而短柄

左隸一行云夏禹長於地理脈泉知陰隨時設防退  
為肉刑

捐本題云脉字知字時設防三字史洪本俱闕而

隨下洪但云闕二字者誤也史又多闕肉字此本  
舊釋訛隨為道防為陽又因史洪本訛退為退方綱  
今得拓本實是退字非退字洪不誤也

方綱按竹垞後跋據此圖冠頂銳而下卑謂即禮  
所云母追者其說良是禮曰委貌周道也章甫殷  
道也母追夏后氏之道也鄭注母發聲也追猶堆  
也夏后氏質以其形名之白虎通夏十三月為正  
其餘最大故曰母追母追言其追大也漢輿服志  
委貌冠皮弁冠同制長七寸高四寸制如覆杯前  
高廣後卑銳所謂夏之母追商之章甫者也陳祥

道禮書曰考白虎通所言則三冠之制異輿服志所言則三冠之制同禮文殘闕其制度名義莫究其詳禮圖謂母追有覆杯之狀於義或然鄭司農釋周禮言夏后氏之牟追蓋古者牟母通用也內則有敦以牟卮匱而牟乃食器則覆杯之說蓋有所傳也愚按聶崇義三禮圖亦有古法難識依文觀象之語而以母追有覆杯之狀則諸家同之然既曰母發聲也則即使通牟亦當為發聲之詞乃又曰牟乃食器以曲合覆杯之說何其矛盾耶且聶氏既從三代冠制相同之說矣而所圖委貌母追章甫則又不同是其未有確證不俟辨而明矣又按是圖冠制頂銳下卑其間文縷數重如其銳卑之勢蓋追本自字小自也象形故當肖危銳之制也其繪於此者蓋以見夏后氏冠制而其形樞亦必有所承也至於手操掘地之器亦舉其謨績之最大者著之非謂當時乘四載之日必冠此牟追也若士冠禮之文所謂夏后氏之道者此與周道殷道同義猶言周制殷制夏后氏之制耳鄭注泥於道字乃曰常所服以行道之冠也豈不迂哉掘地之器今莫能名之淮南子曰禹身執藁垂以

為民先高誘注夔音雷而不著其為何器孫奭孟子音義夔力追切趙注夔裡籠宙之屬然音義既以夔為土籠宙為鋏矣而疏又云歸取夔裡籠宙則仍似統舉而未極分明也今此圖之器端有兩歧柄約居端之二當存之以俟注淮南者博考焉

第十幅

畫一人手執戈戟之屬坐於二人肩背之上自黃帝至堯舜皆服冕惟大禹冠異至此夏桀則冠與後數幅常人之冠無異坐下二人面各前後向其冠若今三髻者

左隸一行只夏桀二字

搨本題云夏桀史本少此二字

又題云洪氏隸釋云自伏蹠至夏桀是一段愚又考隸續碑圖此一段與後曾子至丁蘭同為一碑而帝王列之上截故搨本在上者獨有碑額形象可據

方綱按此所謂碑額者指其每幅之上皆有山闕之形自伏蹠至此十幅所同也非別有碑額尔

第十一幅

畫二人右為曾子母坐紡車架上踏車轉籟左手挽

車柱右手指曾子作教訓之狀左為曾子拱手跪而受教

左上隸書六行行四字云曾子質孝且通神明貫感神祇著灵来方後世凱式□□無網此條以今所得拓本審定改正

以如

搨本題云此黃凡六行行四字為句洪本首行止闕質字而注云闕二字三行闕神字與史本皆同惟四行舊釋有靈乘乃而史洪皆作著乎朱方方與明綱為韻侶無可疑上三字竹翁云驗之當是□千乘然尚未詳其義五行凱式洪云即楷式六

行舊釋全闕史僅存綱字洪存無綱二字愚驗無字稍偏恐當是撫字撫之為模亦猶凱之為楷也

今以方綱所得拓本驗之無字在偏右其左半實似木旁

又題云慎行按第四行第三字似是來字隸釋隸續恐俱訛也

第十二幅

畫三人一馬一車車有程有蓋蓋有弓車前坐一童子閔子後母弟也車後坐一人為閔子父左手扶程右手下撫閔子而與之言其一人跪於車後者閔子也

吳郡張舍人墳曰輶應在車下二馬駕之輶在二馬間也今畫輶在一馬旁非也方綱按陳祥道禮書曰先儒謂天子駕六諸侯與卿駕四大夫駕三士駕二庶人駕一庾蔚曰漢世駕一馬而坐乘此輶在漢時未必盡與周制合也若蓋程達常之式則已略具矣

方綱又按洪氏隸續所摹武梁祠碑諸輶雖新舊本互有殘泐然今以其可見者諦審之如管仲至秦王之下一段凡二事隸釋隸續皆失其題皆以一馬駕車豫讓一段內趙襄子車亦以一馬駕又處士縣功

曹一段車馬蓋一如閔子之式又梁高行奉金者使者之後其車亦有蓋而是二馬又衛將軍一段駕車亦二馬又范睢秦王一段之下一段失題駕車亦以一馬合之閔子一段有車馬者凡八事而一馬者六事兩馬者二事若果依大夫士庶馬制不同之語則何以趙襄子縣功曹皆一馬乎若果準以漢時有一馬之制則何以衛將軍二馬乎同出一碑畫者不應隨意增減是必有故焉所當闕疑而不可臆斷者也

右隸書二行云子騫後母弟子騫父

左上方書二行云閔子騫與假母居愛有漏移子騫  
衣寒御車失稊

摹本題云閔子騫下洪本注闕一字依舊釋實闕  
與後二字史本亦闕然驗之後字似假字豈古有  
是稱亦如秦紀假父之例耶而前題又作後母此  
不可解愛字史洪本皆作喪非是有偏二字史洪  
皆闕而洪本僅注闕一字史本闕子騫衣三字洪  
本僅闕衣字御字下史本盡闕洪本僅存一失字  
今全文可讀迺是御車失稊稊與鞅同而舊釋脫  
末二字又譌車為事蓋此替釋文諸家脫誤尤多  
耳又題云世修按古後母亦稱假母漢書衡山王  
傳注假母繼母也其證甚明

第十三幅

畫四人某子父母坐於左父又在母之左上有幃幔  
之狀其右舉手向左而舞者某子也跪其後者某子  
妻也

右上隸六行云老某子楚人也事親至孝衣服斑連  
嬰兒之態令親有驩君子嘉之孝莫大焉

左下橫寫隸六字云某子母某子父

此六字自右而左母右父左今揚州刻本隸續摹

誤

摹本題云洪云斑連即斑斕又題云漢縣三老碑  
五色斑斕作斑連錢唐金司農謹攷

又題云朱子云古人只是跪坐又云古人席地亦  
只是盤坐爾雅安安坐也蓋以兩膝著地以尻著  
踵而稍安者為坐伸腰及股而勢危者為跪觀此  
圖猶見古者安坐之禮慎行識

顧氏隸辨云淮南子至于連石是謂下春高誘注  
連音爛江鄰幾雜志同州民謂連雨為爛雨毛晃  
增韻云楚詞青黃雜揉文章爛兮韓詩華嘒光爛  
爛竝讀平音以連為爛即以爛為爛也又按說文  
灑或從連作漣灑從灑連與灑古本同音故  
或從之徐鉉注曰今俗漣音力延切則不知連有  
灑音矣此碑以連為灑或同音而借耳

第十四幅

畫木像於左下有座一人跪於右者丁蘭也又一人  
跪於丁蘭之後而在其幅之上又橫出於旁者凡三  
物一在左一在右上一在右下皆若鳥喙首狀

按隸題云刻木為父則所刻僅止一像非二親之  
像也且其右上一人衣冠皆具而無座則不似刻



木像矣若云是丁蘭妻則其冠乃男子之服又非  
可以母妻為疑者此一人不可臆定

左上隸書四行云丁蘭二親終歿立木為父鄰人假  
物報乃借與

搨本題云歿史洪本皆譌作後

吳郡張舍人墳曰丁蘭河內人流寓平陵在今興  
平有子孝邨孫盛逸人傳刻木為人彷彿親形隣  
人張疇妻從蘭妻有所借蘭妻跪報木人木人不  
悅不以借之今漢碑有報字本此隸釋誤作報  
此同搨本後跋錄於此

右漢從事武梁祠堂畫象傳是唐人拓本舊藏武  
進唐氏前有提督江河淮海兵馬章後有襄文公  
順之暨其子鶴徵私印儻自趙岐營壽藏圖晏平  
仲羊舌肸譽東里子產延州來季子四象紀諸史  
冊此外如朱浮魯恭李剛魯峻董蒲范皮諸祠墓  
畫象刻石者匪一惟梁祠人物最多洪适隸續具  
摹其形古帝王忠臣義士孝子賢嬪凡一百六十  
有二人是冊存者僅帝王十人孝子四人而已由  
黃帝至舜圖皆服冕禹手操掘地之器冠頂銳而  
下卑殆禮所云毋追者是觀此可悟聶崇義三禮

圖之非桀以人為車故象坐二人肩背隸續所摹  
 失其真矣每幅上下四旁有小字分書題識姓名  
 或間作韻語趙明誠稱其字畫遒勁史繩祖謂其  
 筆法精穩可為楷式觀者但見墨光可鑑元氣渾  
 淪驗為唐本不虛也康熙乙酉竹垞朱彞尊過衍  
 齋書屋重觀因跋其尾時年七十有七按此拓本  
 者以曾子至丁蘭四事一段正在伏蹠至夏桀十  
 事一段之下截也其上截之十幅則皆隸書於  
 其後一行而其下一截之四幅則皆隸書於  
 書於其左右者因石之寬狹為異耳

乙酉九月過衍齋重觀讀竹垞先生跋尾乃取洪  
 氏隸釋隸續史氏學魚估畢婁氏漢隸字原細為  
 辨注歎此搨直在數家所藏之前碑刻圖畫之古  
 無踰於此矣

畫家著錄多始魏晉人不知東漢石闕圖寫人物  
 已多第存者寡尔武梁一碑乃唐人拓本洵不易  
 得圖中機有絞車有盖庭有幃略見古人制器尚  
 象曾子母菜子妻履絢皆銳頭當知漢日女子已  
 非赤脚亦可資考古之一端也康熙丙戌人日雪  
 阻葫蘆山房復同竹垞把翫書此查浦  
 是册仲安於康熙癸未購得年來每過山居輒與  
 同觀者跋其尾今歲戊子查浦復假還相與并過

河漢金言卷五  
衍幽繇閱舊蹟故人墓有宿艸查田遠在都亭人  
生聚散何常自顧年已八十後期莫定書此憮然  
纛尊

武梁祠堂畫象漢鏤唐拓有宋洪景伯收入隸續  
中當時已歎為難得况又隔五百餘歲乎漢人碑  
碣石闕刻山林人物畫繪之事莫古于此王厚伯  
云顧愷之陸探微輩尚有其遺法至吳道子始用  
巧思而古意遂減今此本尚在人間豈非天下奇  
寶仲安既獲鐘鼎款識矣復購此以成齋中二妙  
俱竹垞老人為之作緣者老人每過其齋必反復

展玩題識如子昂之跋蘭亭累牘不休皆菘苑中  
嘉話也龔翔麟識

癸巳春暮寒中携此本展玩數過元氣渾淪覺後  
此筆墨皆落工巧竟失古法矣諸公題識精當無  
從贅一語惟以衰年得見名蹟為快謹記歲時以  
志欣幸之意立夏前三日蘿軒翁嵩年識於瑪瑙

山莊

竹垞先生每過衍齋余兄弟家居必陪杖屨戊子  
先生拜至則余復赴燕及余長告南歸先生下世  
已五年矣衍齋重出此冊讀先生題識數語遂成

識垓老眼模糊不覺流淚承曉也癸巳重陽後十日初白庵髮袖慎行

方綱於丁酉秋聞錢唐黃小松易說揚州汪君雪疆家藏是冊至己亥冬謀諸羅兩峰聘江秋史德量欲借觀而不獲至癸卯春小松借吳門陸氏摹本寄予予因手摹一本并詳記其畫象後二年甲辰春又得汪君雪疆所寄摹本又小松復摹其隸書來屬予對證爰合二本參互考訂著其大略如此方綱今所得原石拓本凡五紙為幅四十有四

第一幅

伏羲倉精初造王業畫卦結繩以理海內小隸書作

後數條皆同此

第二幅

祝誦氏無所造為未有耆欲刑罰未施

第三幅

神農氏因宜教田辟土種穀以振萬民

第四幅

黃帝多所改作造兵井田衣裳立宮宅

按隸釋造兵下云闕三字今以石本驗之此三字

上二字是井田下一字微露其半當是制字蓋洪氏所得本偶闕失此三字耳非尔時石泐如此也

第五幅

帝顓頊高陽者黃帝之孫而昌口之子

隸釋云昌下二字闕今驗石本其下一字是之字尚露其半惟昌下一字闕耳顓字洪氏婁氏皆摹誤

第六幅

帝侂高辛者黃帝之曾孫也

第七幅

帝堯放勳其仁如天其知如神就之如日望之如雲

第八幅

帝舜名重華耕於歷山外養三季

隸釋止有帝舜名重華五字蓋洪氏所得拓本偶有闕失非原石之泐此亦其一證矣

第九幅

夏禹長於地理脉泉知陰隨時設防退為肉刑

隸釋此條內凡闕五字蓋皆洪氏本所偶失非原石有泐也退字洪氏不誤

第十幅

夏桀

已上為第一紙之上列

第十一幅 凡二榜

曾子質孝且通神明貫感神祇著靈來方後世凱或  
□□無綱

此一榜在畫象之上方六行行四字內闕二字綱  
上一字其無字偏處於右其左半隱隱有畫痕略  
似木旁當是撫字也餘已具於前跋內矣著靈來  
方此句今得見原石本始獲成文義來方者即將  
來之義猶言方來又言方將也○此條內洪所闕  
而今補者二字洪誤而今正者三字

謾言三至慈母投杼

此一榜在象之下方橫書洪氏所遺今見原石本  
乃得之

第十二幅 凡二榜

閔子騫與假母居愛有漏移子騫衣寒御車失稭

此榜在左凡二行漏即偏字也餘具前跋○此條  
內補洪七字正一字

子騫後母弟子騫父

此在右凡二行

第十三幅 凡三榜

老萊子楚人也事親至孝衣服斑連嬰兒之態令親有驩君子嘉之孝莫大焉

此一榜在上凡六行行五字詳具前跋

萊子父

此一榜橫書在下之左

萊子母

此一榜橫書在下之右

第十四幅

丁蘭二親終歿立木為父鄰人假物報乃借與

四行報字微泐

已上為第一紙之中一列

第十五幅 凡四榜曹子刳桓作二人相持狀

管仲

齊桓公

曹子刳桓

魯莊公

第十六幅 凡二榜鼻諸作手持刀狀

二侍郎專諸炙魚刺殺吳王

此一榜分三行○此條內補洪氏一字又洪氏云

侍郎下闕一字今驗原石實不闕也

吳王

此一榜下有一小隸書荆字其畫極細蓋當時刻手將下一條荆字誤刻於此

第十七幅 凡四榜中間畫一柱下有開篋樊於期頭也秦武陽伏其傍荆軻作散髮狂奔之狀荆軻之後復有一人

荆軻

秦武陽

此一榜三字分二行

秦王

王即王字

樂於其頭

其即期字已見隸釋

已上為第一紙之下一列洪氏云自管仲至秦王是一段而不言其為某處之下一段信洪氏是据裝冊之本而未見初拓之全石本也

第十八幅 凡二榜畫要離伏而慶忌按其首前後二人皆持共

王慶忌

此一榜三字在上橫書

要離



此二榜洪氏所云闕二人名者也今此條補洪所未見者凡五字

第十九幅 畫一人持共一馬驚逸餘泐不可辨一榜八字作一行

豫讓殺身以報知己

已上為第二紙之上列其下列無題字者不具錄後仿此

第廿幅 畫一人手持物右向其柱間一榜使者

此一榜之前洪云闕一人名今驗石本此間本無

題字非石泐也

第廿一幅 凡五榜其末一榜贊語也畫姑姊在柱間作手援之狀其後一人又手援之餘皆泐

長婦兒

梁節姑姊

採者

姑姊兒

此一榜三字橫書於上

姑姊其室失火取兄子往輒得其子卦火如亡示其誠也

此一榜分二行

弟廿二幅 凡五榜畫一人騎馬者追吏也後母子  
跪於馬下下有死人前母子齊繼母又在其後

追吏

後母子

前母子

齊繼母

死人

洪氏云後母子之前闕二人名今驗石本是追吏  
二字非二人名也齊繼母之下洪氏亦闕今驗有

死人二字此幅補洪氏所未見者二榜凡四字

弟廿三幅 凡二榜畫二人一人偃屍於牀其攻者

前赴之

京師節女

怨家攻者

已上為弟三紙之弟一列

弟廿四幅

三州孝口關孝下

此一榜洪氏所闕今驗石本補此三字

弟廿五幅 凡二榜

義採羊公此人之前畫一雙

亡採者

弟廿六幅 凡二榜此處凡畫三人一立者二跪者

湯父

魏湯

洪云魏湯下闕一字今驗石本無闕

弟廿七幅 凡二榜畫三人

孝口闕一字

趙口

洪云葬口者按此條即趙口嗜之訛也者字偏處

於右其左僅露二直畫莫審是何字也此條凡改

正洪氏二字

弟廿八幅 凡三榜畫三人

孝孫父

三字橫書於上

孝孫

孝孫祖父

洪氏云孝孫口父中闕一字今驗是祖字不闕也

又洪氏脫去前一條孝孫父橫書三字今此幅共

補洪所未見四字

已上為第三紙之弟二列

弟廿九幅 畫一人乘車車有蓋車中復有一人凡一榻

趙所 下半字微 露不可辨

此條洪氏所闕今驗石本補洪所未見者一字

弟三十幅 凡二榻畫韓王坐而左向其二人持兵向之

韓王

聶政

弟卅一幅 凡二榻畫二人女右向王手援之

齊王

無鹽媿女鍾離春 媿即醜字已見隸釋離側从禹則東漢已然矣

已上為第三紙之弟三列

弟卅二幅 凡二榻畫二人一車一馬二獸餘物不可辨

處土 土即土字

縣功曹

已上為第三紙之弟四列

弟卅三幅 凡三榻畫四人上有帷幔

梁高行

奉金者

使者

弟卅四幅 一榜二人前有車馬而無榜識不可辨

記

秋胡妻

魯秋胡

此合一榜分二行

洪氏作胡妻秋胡止四字今驗石本補二字

弟卅五幅 凡二榜此處畫人之數多泐不可計

口兄子

義姑姊

此二榜相近皆在像之上方洪氏但有義姑姊三

字而無前一榜隸續所圍則但有姑姊二字又并

義字失之今驗石本補前一榜中闕一字仍存二

字

姑女兒

此一榜在像之下方橫書中間一字泐半

已上為第四紙之弟一列

弟卅六幅 此間畫二人凡二榜

口上闕幾行幾字不可計木榆个親丰老氣力稍衰苔之口屣

心懷整

此一榜是榆母一幅贊語二行洪氏全失之今補  
凡十五字說苑韓伯瑜有過母笞之泣曰他日得  
罪笞嘗痛今母之力不能使痛是以泣錢塘何夢  
華元錫曰此以柏榆為伯瑜也親上疑是傷字

榆母

弟卅七幅

此間畫二人一人跪而進食一手持筋

凡二榜

渠父

邢渠哺父

弟卅八幅

凡二榜畫永父持杖後有車董永立其

前

永父

董永千乘人也

弟卅九幅

凡五榜可辨者五人

章孝母

朱明

朱明弟

朱明妻

朱明口

此一榜三字橫書於像之下

末一朱明口洪所失也此條補洪二字

孤此處僅存此一孤字微露可辨即洪氏所錄李氏遺孤也畫與榜皆不可計矣

已上為弟四紙之弟二列

弟四十幅 凡二榜三人

目如趙臣也奉辟於秦此一榜首二字半榜

秦王

弟四十一幅 凡二榜三人

范且

魏須此條末一字勅下半

魏須賈一榜洪所闕今補三字

已上為弟四紙之弟三列此幅內畫車馬人物尚多今不悉記

弟四十二幅 畫人馬之數不可計凡一榜

齊將此一榜末一字勅下半

按其位置并畫象此即洪氏所云衛將軍也不知何以誤齊為衛此條改正此一字

弟四十三幅 一榜一柱三人

管昭貞姜四字分

此一條洪氏所無今据石本補此四字已上為弟五紙之上一列

第四十四幅 一榜畫泐不可辨

騎都尉

此間洪氏所載忠孝李善休屠像三榜今泐失

已上為第五紙之下一削

此五紙改正洪釋九字補七十三字

洪有而今泐者十二字

仁和何夢華元錫曰趙氏一幅與豫讓殺身接連

蓋予所得拓本是已剪令二大紙者耳附記

乾隆丙午秋錢唐黃秋盦既扶升鄭季宣碑得拓

其全石為二三百年來一大快事矣已而秋盦又

於濟寧得漢建和元年二月敦煌長史武班碑又

得建和元年三月武氏石闕銘已而拓工又訪得

武氏石闕畫象題字甚多急拓致之則武梁祠堂

畫像洪氏所載於隸釋隸續者一旦具得之且補

出洪氏所未見者數十字於是予與秋盦二人十

年以來心營目想之狀皆豁然得識其真豈非文

字精靈感會而致此歟今秋一月間而得世所未

覩之漢刻四種何幸如之即今揚州汪氏所藏本

諸前輩歎詫為希有者不足為絕異而洪氏所見

方務德重刻本又不必言矣方綱於九月初得秋

盦所拓寄第一紙視汪氏藏本已有多出者其時



方拜視學江西之命計日殆裝未獲尋繹今  
至江西復得秋盒續寄後數紙茲以課藝稍暇始  
按洪婁氏之書一一研究具列如右丁未春正月  
廿六日南昌使院識

趙氏金石錄云漢武氏石室畫像五卷武氏有數  
墓皆在今濟州任城縣墓前有石室四壁刻古聖  
賢畫像小字八分書題記姓名徃徃為蕢於其上  
文詞古雅字畫遒勁可喜据此則趙氏當日已分  
為五卷洪氏云為石六其五分為二也蓋趙所得者是全拓之五  
紙也愚今以五紙分列著之雖未必即為趙氏卷

次之舊然大約亦不相遠矣

是碑分隸為漢代刻字之極小者每有一榜分二  
行三行以外則必以直線界之此亦碑式之宜著  
者也

孔子見老子像 凡四榜其前一榜泐不可辨然似  
本無字者後三榜字存

老子

孔子也

孔子車

此文及畫像人物車馬之數皆具於隸續惟以為

人物七者則尚少二人蓋洪氏僅言老子車後一人回首向外而不言其後復有人也今驗拓本則車後一人回首向外者其後復有二人拱而向內必有此向內之二人乃足明車後一人所以向外之故而洪氏所得拓本蓋失拓此段二人耳  
洪氏錄此於隸續第十三卷與所載第六卷武梁祠堂畫像並不相涉蓋洪未知此碑在何處也今於武氏祠山諸刻畫象中得之黃君得此石時亦不知其爲何室之石然其字畫體式與前所畫古聖賢人諸刻無二故合此一時一地所得畫象並

列如左

黃易刻此石後云孔子見老子畫象載洪氏隸續  
乾隆丙午冬錢唐黃易得此石於嘉祥南三十里  
武宅山敬移濟寧州學鄭支宗李東琪監立

第一幅

主簿車 第一榜三字一馬駕車車有蓋車上二人  
其前一人面向前其後一人面向後車後復有一  
人與車上後一人語其前二人騎而導者二馬之  
後有一飛鳥其前又二人騎而負物二馬之後又  
一鳥

令車 第二榜二字一車一馬車有蓋車上二人皆  
面向前其前一人手持物車前二人執物而趨其  
前二人騎而執物導者

門下功曹 第三榜四字一車一馬車有蓋車上二  
人前有飛鳥

門下游徼 第四榜四字一馬駕車車有蓋車上二  
人

門下賊曹 第五榜四字一馬駕車車有蓋車上二  
人其前二人騎而導者前又一人拱迎  
凡此紙一列五榜十七字

第二幅

此亭長 第一榜三字

此間畫一馬駕車車有蓋車上二人車後一人

主記車 第二榜三字即題於此畫間

主簿車 第三榜三字一車有蓋車上二人前馬皆

泐不可辨

此間畫一人乘馬

此君車馬 第四榜四字一車有蓋車上人與駕馬

皆泐不辨

此騎吏 第五榜三字二人騎而持物

調閒二人 第六榜四字二人前趨持物

此一紙凡上下二列其上列平列廿一人凡四榜皆無字此其下一列六榜共廿字

按後漢書輿服志公卿以下至縣三百石長導從置門下五吏賊曹督盜賊功曹皆帶劔三車從導主簿主記兩車為從縣令以上加導斧車長安雒陽令及王國都縣加前後共車亭長據此則主簿主記亭長以次及之則此幅畫象之文亦自後而前也

### 第三幅

此齋桓公也 第一榜五字齋即齊字可見漢時書手涉筆通用之誤如此後人乃於張遷諸碑斤斤致辨何也

此在上列之末上列凡可見者八人此一人作歌仆狀其前一人舉手擬之蓋亦曹子劫桓事也

君為都口時 第二榜五字第四字泐似是中字此在下列之前畫象多泐略見者一馬駕車車有蓋車上一人手持物餘不可辨

### 五官掾車 第三榜四字

此在下列之後一馬駕車車有蓋車上二人前一

人手持物後一人御者也車後又二人步隨之手皆持物

凡此一紙上下二列三榜十四字

第四幅

子路 一榜二字

此紙上下凡二列上一列畫十九人此榜在第十一人間

四車 第二榜只見車字其上一字只露下半

下列前畫一馬駕車車上二人車後一人

此前又畫二人乘馬其後又一人

此丞相車 第三榜四字 此處一馬駕車車有蓋

車上一人御者一人

門下功曹 第四榜四字 一馬駕車車有蓋車上

一人御者一人

此前又二人乘馬一馬前又一人

凡此一紙二列五榜可見十一字

第五幅

荆軻 第一榜二字

秦武陽 第二榜三字

也 第三榜上皆泐只見末一字

此是上一列三榜可見者六字此一列凡畫七人  
一柱與隸續所載不同

中一列前後二車各駕一馬前車內一人車前一  
馬一人乘馬後車內二人凡二榜無字

行亭車 弟四榜三字 前畫一馬駕車車上二人  
車後一人其前又一馬駕大車車上一人一榜無  
字此是下一列凡此一紙三列四榜可見九字

第六幅

口將 此第一榜可見者一字此間畫二人手持物  
義婦 弟二榜二字畫一人右向跽

義婦親子 弟三榜四字畫一小兒

以下畫四人凡二榜無字

又一馬駕車車有蓋車上一人一榜無字

孝子刑渠 弟四榜四字畫一人跽於前其後一人  
兩手拱而奉饌左向

刑渠 弟五榜可見二字此一榜在帟幕之下此間  
人物皆泐不可辨

按此石畫象有孝子刑渠前所錄武梁祠堂畫像  
有邢渠哺父其畫亦作進食狀即此一事也此作  
刑蓋古隸以刑為邢耳後有老萊子荆軻之屬皆

同事別繪知非一室之石矣

又按前條所錄木榆與此邢渠二事皆孝子也而邢渠一事古今記孝行者獨不概見書闕有間矣賴此石像以傳其所係豈淺鮮哉

宣蓋車二第六榜可見三字畫一馬駕車車上一人此一紙之上凡六榜可見者十六字

伯游也 弟一榜三字畫一人跽向左其後又有一人

伯游母 弟二榜三字畫一人向右垂手狀後有一鳥

老菜子 弟三榜三字畫一人跽向左持杖前有盤饌菜子舉手作奉進狀

菜子父母 弟四榜四字上幔下茵二人對坐乳母 弟五榜二字

口子載 弟六榜可見二字

此二榜相連中有宣界文此間畫二人向左前一小兒立後一小兒起躍向前

康肅封 弟七榜三字畫一人

又寸妻 弟八榜三字惟下一字全見其弟二字只見其半是肅字也上一字僅露下脚不知是何字

也畫一人

此間又畫一人其榜泐

蔡蒞度 第九榜三字畫一人

此間又畫一人其榜滅

周公旦 第十榜三字畫一人左拱而右向

口王發 第十一榜見二字上一字微可辨畫一人

左向

伯邑考 第十二榜三字一人左向

文王 第十三榜上有幔二人對坐於茵只一榜二

字其後又有一人

此第二列凡十三榜卅六字

此一紙之下尚有二列其第三列凡可見者十三

人三車四榜皆無字其第四列人與馬皆無榜無

字

据此榜字文王在武王伯邑考之後則似其畫及

榜題皆是由後而前者蓋與前所錄武梁祠象伏

義以下皆自前而後者不同矣此是別一室之刻

可知也

第七幅

比秦王 第一榜三字一人坐而左向其前一人右



向手持其欲搵之其後又一人持弓亦右向  
此是上一層前又一榜無字其下二人一坐一持  
物物上有鳥

侍郎 第二榜二字畫二人相向

魯秋胡 第三榜三字一人若却避狀一人前擬之  
其前後皆有人石泐不可辨

此一紙僅著上列三榜八字其下一列二車車皆  
駕一馬有盖又有騎而導者一榜無字此紙凡二  
列

第八幅

君爲市掾時

此一紙凡上下二列此其下列一榜五字君字并  
高一格穿在中間界道黑處其上列五人二馬一  
鳥餘皆泐下一馬駕車車有盖車上二人其前四  
人趨而持物前導其後二馬前馬有人騎者後馬  
泐不可辨

第九幅

功曹車 第一榜三字一馬駕車車有盖車上二人  
右向

尉卿車 第二榜三字一馬駕車車有盖車上二人

右向前一人手持物其後三人騎而從者皆右向  
末後一飛鳥

此是其上列也可見者止此二榜其前有持弓矢  
千盾者凡七人二馬二榜無字

游徽車

功曹車

賊曹車

主簿車

主記車

下列凡五車車皆一馬一蓋車各二人五車之外

皆戈盾攻戰之狀亦有飛鳥之屬車各一榜榜皆  
三字凡五榜合前七榜凡此紙上下二列廿一字

第十幅

君車 第一榜二字

畫一馬駕車車有蓋車上二人車前持物步而導  
者三人持物騎而導者二人

門下功曹 第二榜四字

門下游徽 第三榜四字

各一馬駕車車有蓋車上二人

此一紙凡三列其上二列皆無榜此其下一列也

此紙凡三榜十字

第十一幅

道吏車 第一榜三字

此上第一列無榜此在第二列畫一馬駕車車有蓋車上二人車前有飛鳥前有二人騎而導者

主簿車 第二榜三字

在第三列一馬駕車車有蓋車上二人車前一獸躍起前有三人騎而導者

此一紙凡三列二榜六字

第十二幅

秋胡婦 第一榜三字

此幅凡上下二列其下一列無榜此在上一列之右畫一女子携一小兒上有飛鳥小兒之後又一女子

齋王 第二榜二字齋即齊字

此在前畫之左畫一人其前有物其後二女子隨之其後又一人

此一紙凡二榜五字

第十三幅

賊曹車 一榜三字

一馬駕車車有蓋車上二人車前二人騎而導者  
其前一人奉幣來迓

此紙一榜三字

已上十三幅小松續拓致者題云武氏前石室畫  
象凡十三幅皆洪氏隸釋所未著者凡一百八十  
一字

口元第一榜隱隱露一字如此畫一樹上結華  
實墨墨樹右上下二人此元字是敬避寫

士口則此第二榜似是二行止露二字餘泐不辨

字在畫之下方

自孰五三第三榜止見此三字餘莫辨

未寸冬奴少則至第四榜隱隱露此略可見者三  
字此榜之前畫一獸作人立狀

第五榜畧見半字

如湧目

游於

英堯時第六榜三行行幾字不可計約可辨者七  
字三行中間有界文此間畫樹一株結實下垂蓋  
莫英也

六足置 及眾則一 第七榜略見六字畫一獸不  
甚可辨

□□□□如 第八榜止可辨一如字

此下又有一長榜竟一字不可辨

已上祥瑞圖第一紙三列八榜廿三字

白魚武

津入于王 第一榜二行可見七字

比目魚王

明無不齊則 第二榜二行可見九字凡二行者皆

有界文

銀甃□法得中 第三榜見五字此間畫一大甃

白馬朱豸

良 第一榜二行可辨者四字此處畫一馬

澤馬王者勞來

小 第二榜二行可辨六字畫一馬

王口王者 第三榜可辨三字畫一物上下圓各兩

翅中有宜柄

已上祥瑞圖第二紙三列下列畫與榜全不可辨

此其上中列六榜卅四字

夫麗仁姦自 第一榜可見五字

木連理王者德純洽八方為一

家則連理生

第二榜二行十七

字全此間畫一樹花葉密茂其根不甚可辨

鮮汜離王者不隱過則至 第三榜二行十字全此

間畫一鮮圓孔上有方罫細文

元圭水泉跡通四海

會同則至

第四榜二行十二字亦全此

間畫一圭元字敬避寫

比翼鳥王者德及高

遠則至

第五榜二行十一字全此間

畫一比翼大鳥二首四尾又可見者二足餘泐

比肩獸王者德及鰥

廩則至

第六榜二行十一字全畫一

獸殘泐

上關口此字似是后稷 第七榜辨二字畫不可辨

皇帝時南口乘鹿來獻巨嗚 第八榜可辨九字畫

不甚可辨約可辨騎鹿者二人皇即黃字

已上祥瑞圖第三紙八榜八十一字

凡祥瑞圖六紙其有畫無題榜者不具錄錄此有

題榜者三紙凡一百廿八字合此石室前後畫象

凡洪氏所未見者摭得三百九十二字

附錄錢塘黃易修武氏祠堂記畧

乾隆丙午秋八月自豫還東經嘉祥縣署見志載縣南三十里紫雲山西漢太子墓石享堂三座久沒土中不盡者三尺石壁刻伏羲以來祥瑞及古忠孝人物極纖巧漢碑一通文字不可辨易訪得捐取堂乃武梁碑爲武斑不禁狂喜九月親履其壤知山名武宅又曰武翟歷代河徙填淤石室零落次第剔出武梁祠堂畫像三石久碎而爲五八分書四百餘字孔子見老子畫像一石八分書八

字雙闕南北對峙出十一尺掘深八九尺始見根脚各露八分書武氏祠三大字三而俱人物畫像上層刻鳥獸南闕有建和元年武氏石闕銘八分書九十三字武斑碑作圭形有穿橫闕北道旁土人云數十年前從坑中找出此四種見趙洪二家著錄武梁石室後東北一石室計七石畫像恠異無題字惟邊幅隱隱八分書中平等字旁有斷石柱正書曰武家林其前又一石室畫像十四石八分題字類曹全碑共一百六十餘字祥瑞圖石一久卧地上漫漶殊甚復于武梁石室北剔得祥瑞

圖殘石三共八分書一百三十餘字此三種前人  
載籍未有因名之曰武氏前石室畫像武氏後石  
室畫像武氏祠祥瑞圖又距此一二里畫像二石  
無題字莫辨為何室者漢人碑刻世存無多一旦  
搜得如許且畫像樸古八分精妙可謂生平竒邁  
按漢武氏諸碑惟武榮碑植立濟學武斑碑武梁  
祠像武氏石闕銘今已出止餘武梁碑武開明碑  
二種未見安知不盡在其處嘉祥漢任城地趙氏  
云任城有武氏數墓所指甚明何縣志記為漢太  
子墓然土人見雕石工巧呼為皇陵故歷久得不  
毀失未始非訛傳之益也今諸石縱橫原野牧子  
樵夫豈知愛惜不急收護將不可問古物因易而  
出置之不顧實負古人是易之責也武斑碑宜與  
武榮碑並立濟學而石材厚大遠移非便易惟將  
孔子見老子畫像一石移至濟寧與知州劉永鑑  
敬置學宮明倫堂其諸室之石大而且多無能為  
後州人李鐵橋東琪家風好古搜碑之功最著洪  
洞李梅村克正南明高正炎善書嗜碑勇於成美  
與之計畫宜就其地剏立祠堂壘石為墻第取堅  
固不求華飾今石刻四處置諸僻間中立武斑碑



外繚石垣圍雙闕於內題門額曰武氏祠堂隙地  
樹以嘉木責土人世守地有古碑官捐易擾宜定  
價資其利而杜其累立石存記為久遠之圖是役  
也非數百金不辦易與濟寧數人量力先捐海內  
好事者聞而樂從捐錢交鐵橋梅村明高董其役  
易與司土諸君成其功求當代鉅公撰碑垂後仿  
漢碑例曰某人錢萬某人錢千詳書碑陰以紀盛  
事漢人造石闕以後地已淤高興工時宜平治七  
八尺既固屋基且令埋碑盡出不留遺憾有堂蔽  
覆雄捐易施翠墨流傳益多從此人知愛護可以  
壽世無窮豈止二三同志飽嗜好干一時也哉軋  
隆丁未夏六月錢塘黃易

附錄方綱重立武氏祠石記

昔歐陽子集古錄以漢魏已來古刻散棄於山崖  
墟器間未嘗收拾為足憾又自謂荒林破冢神仙  
鬼物詭怪所傳莫不皆有然而漢武氏祠像之文  
則錄所未著也至東武趙氏始有武氏石室畫像  
五卷而其錄不傳惟鄱陽洪氏乃圖且釋之凡四  
百餘字而已當南宋時已以重刻本為可玩而况  
逮今又六百年乎錢塘黃子秋盦既於濟寧州學

扶升尉氏令碑得拓其全石已而復於嘉祥縣南  
之紫雲山得敦煌長史武斑碑洎武氏石闕銘遂  
盡得武氏石室所刻畫像又得孔子見老子象及  
祥瑞圖石刻視洪氏所著功蓋倍之矣於是敬移  
孔子見老子象一石於濟寧州學而萃其諸石即  
其地為堂垣砌而堅之榜曰武氏祠堂俾土人守  
焉往者予與黃子考訂金石文字每以斯碑舊本  
不得賞析為憾今吾二人十年以來心營目想之  
狀一旦得遇其真而予適按行鄆陽廬阜間遠懷  
文惠洪公千里關山所悵結而三歎者也後之摩  
挲斯石者當何如護惜之

武氏祠堂畫象詩

虞書觀象遠莫追豐篋圖形見者誰今之正書祖  
漢繇畫手昌弗東京規西川稚子闕已泐我始訪  
得射陽碑西陔頌遗迹或屢嵩山室闕人罕窺近  
年稍出郭巨墓永建題字非同時魯峻李剛各何  
在水經圖記猶然疑任城近與鉅野接鄆陽夢早  
東武馳吾友黃子官濟上鄆陽東武一手為范廬  
江旣收舊本鄭郎中復補闕遺昨者升高尉氏石  
五六百載無此竒地靈光怪要騰出我輩嗜好來

應之平生夢想武梁刻一旦忽慰心調飢果然雕  
文騁技巧行行羅列章委蛇遷史遠稽大戴禮白  
虎通義推皇義堯舜垂裳自軒帝其前艸昧猶衣  
皮夏商之王僅略見牟追章甫詳容儀次繪古賢  
首曾閔丁蘭刻木菜衣嬉蓋以孝行為職志義姑  
節女相並垂亦有雋王并卿相豸暨荆聶兼要離  
馬書班表所未悉賴取軼事留于斯鄱陽著錄凡  
六石東武五卷誰曾披今之拓本幅恰五兩家孰  
是增與虧史家佔畢亦云尔或系以黃銘非詩小  
隸庚庠坼龜堦一榜一柱森鼎彝東武之藏吾弗

考已七十字增淳熙邗江汪君秘殘軸古光如涑  
堆隄麋竹垞初白諸老子鑒賞往復論心期我懷  
此軸非一日手為摹本日屢疲誰知貞珉尚宛具  
逞者鏤劒寧非癡丙秋得之春始讀費我行役日  
三思豫章使解坐晴晝如入周廟觀器敬即以車  
圖程蓋制禮書經說祛紛岐伏羲倉精造工業手  
執尺矩句股施其他器皿及屋宇胥驗品式知崇  
卑後人繪事那有此畫譜惜未窮津涯聞有建康  
重勒本歲久亂真今孰知隸圖會當洪氏補息壤  
豈敢宋子欺

前年予門人宋芝山謀欲重刻同日  
是畫子勸以俟謹本今則可矣

又得武氏石建和刻想同工師報黃因寄江秋史與

桂未谷精靈會合吾敢私三漢畫軒不足道夏擬題

扁光茆茨子嘗以小松所貽肥城畫象并孫季述

同裝自題其室

敦煌長史武斑碑

碑額陰文二行故敦煌長史武君之

建禾元丰大歲在丁亥二口辛巳朔廿三日癸卯長

史同閣下

敦煌長史武斑字閣五武丁口伐鬼口元功閣三威

王府官閣下

三行上不可計臣君多閣下

此閣未行露三字亦右以口嘉閣下

未此閣未行其上一行之次恢等口惟昔日口口郎署感閣下

亦此閣未行其上一行之次恢等口惟昔日口口郎署感閣下

於此閣未行惟六受天閣下

於此閣未行惟六受天閣下

於此閣未行惟六受天閣下

口帝股三閣史官書功昊天上帝降口鞠凶晦忽徂

逝閣下

銘之四行上半所女悽愴口表金門閣二不忘閣三

昆闕下

尚書丞沛國銘後另起書銜之

成武令中山關三字種銘後之六字行

豐令下邳關三字崇銘後之三字行

故陳留銘後之四字行

東長銘後之五字行

碑陰

武氏碑三字在穿之下字極大是楷書蓋後人所刻

字甚古拙此外面極泐而刻此三字以識之也然其

洪氏本不言此陰有字也右敦煌長史武斑碑洪氏云在濟州任城字小石

損官壽殘失而自洪氏已後著錄家無復知有此

碑者矣丙午秋八月錢塘黃秋盦易既為扶升尉

氏令鄭季宣碑拓其全文復於濟寧訪獲是碑拓

其文并陰見寄泐蝕已極核之洪氏所錄僅存什

之一二尔字小而行列參差與倉頡廟碑略近以

洪釋計之則每行約在四十許字間雖稍有多少

參差當亦不遠也銘詞與後銜皆提行書之銜名

之末有云紀伯允書此碑此又漢碑具書人姓名

之一事也○小歐陽集古錄目云嚴祺字伯魯隸

書今不見此文久矣据洪氏隸釋載是碑末云紀

伯允書此碑下乃云嚴祺字伯曾曾魯二字未知孰是然驗其文勢則書者紀伯允而非嚴祺也紀伯允三字上有闕文或是口紀伯允則紀字是其名伯允是其字未可知也今不能臆定矣

武君為吳郡府丞開明之長子仕為敦煌長史非敦煌人也小歐陽集古錄目以武君為敦煌人亦誤也

鞠訥此作鞠凶鞠字上半勑不可辨或似有竹頭未可知也按說文惟蹋鞠字从革或从夊其鞠窮字則身从夊蓋窮理罪人義取夊所以驚人夊字

从大从羊一曰大聲是也洪氏釋作鞠恐未是又微妙妙字其半勑不可辨今諦審之亦似目旁蓋妙从女者非也茲未敢遽定仍依洪本作女旁耳其中間闕幾字原石既不可計亦仍依洪氏著之

### 武斑碑詩

歐陽集古不知姓初以一字題曰斑熙寧己酉閱五載始得善本為補還又因丁亥推漢紀章和追步何其艱歸來堂軸審以額敦煌長史題於顏鬱鬱雙行九大字筆飛氣若熊馬詮參差中寓敬側勢意思邈尔澹以閑碑字雖小更道逸勁于篆畫

圓非變小歐陽說嚴伯魯古本所露今偏慳僅存  
洪釋什一二誰謂著錄繁可刪紀伯允書系碑尾  
裂縑子帛疑迴環敢云援此為訂正但恐辨者來  
譏訕碑陰三字誰所志經過千載涕為潛我墓殘  
畫想歐跋夢餘熙寧治平間偏傍妙似不从女晴  
窓時寄予目暇

漢武氏石闕銘

建和元丰大歲在丁亥三月東

戊朔四日癸丑孝子武始公弟

綏宗景興開明使石工孟孚李

弟卯造此闕直錢十五萬孫宗

伯師子直四萬開明子宣張仕

濟陰丰廿五曹府君察舉孝廉

除穀煌長史被病关没首膏不

遂嗚呼哀我土女愿傷

右武氏闕銘凡八行行十二字末一行九字按趙  
氏錄云武氏有數墓在任城開明者仕為吳郡府  
丞綏宗名梁仕為郡從事宣張名斑皆自有碑此  
一條實武氏諸碑之總目矣予今獲同日見之是  
碑屢字又足證武梁祠像榆母贊語信是同時所

刻也病下是天字趙作云訛也石工名趙氏作孟  
季季弟今驗石本下是李字上是孚字皆非季字  
也此上有畫二層上層畫車馬人物中層畫一獸  
首如石闕之狀

武氏石闕銘誌

武氏一門著碑五庶孝三世名相承四楊碑外孰  
與匹楊則賈耳武可憑前惟府卿暨從事後有長  
史金吾丞建和丁亥刻者二是銘特以孝子稱合  
之諸碑考行迹獨闕始公及景興可作任城世系  
譜開明之刻吾無徵曰丞曰卿洪所辨隸圖隸續

闕不勝吾嘗拈出韋氏學魚詩訓故儒林增魯詩

章句獨見於武榮碑方綱嘗取以補秀水朱氏經義攷金吾丞碑置孔廟而

此諸刻羶榛芴黃君同日搜剔得從事畫象爭鈔  
謄長史一碑極磨泐賴此補述徽猷繩本為父銘  
銘及子意以祖武垂昆仍自從鄱陽著錄後我今  
為尔題纒繒銘文書前空其後金吾碑式侔亦應  
子姓官闕詳與略昂霄止仲撰未能金石之例或  
原委顧吾於此常兢兢隸書沈厚亦可喜夏墮唐  
法斯足懲儻援建康郡齋例買石取影勤抵燈



山海經卷之三

三

